

بررسی کیفیت ادراک در محله تاریخی گودال مصلی یزد با استفاده از نظریه داده بنیاد

محمد کاظمی^{۱*}، عالیه کاظمی^۲

۱- دکتری معماری، دانشکده معماری و شهرسازی، دانشگاه شهید بهشتی، تهران، ایران (نویسنده مسئول)

۲- استاد، دانشکده مدیریت صنعتی و فناوری، دانشکدگان مدیریت، دانشگاه تهران، ایران.

Email: Email: a.s.m.kazemi@gmail.com

چکیده

هدف از این تحقیق، بررسی چگونگی ادراک در معماری تاریخی ایران و دلایل آن است. رده‌های سنی مختلف با فرارگیری در بناهای تاریخی، ادراک متفاوت نسبت به بناهای معاصر را تجربه کرده‌اند. در این تحقیق، عوامل مؤثر بر کیفیت ادراک در معماری تاریخی با استفاده از روش تحقیق کیفی و بر اساس نظریه داده بنیاد، بررسی شده‌اند. بر این اساس، از مرور ادبیات، مصاحبه‌ها و مشاهده مشارکتی برای جمع‌آوری داده‌ها و از کدگذاری عمومی، کدگذاری محوری، کدگذاری گزیده‌ای، یادداشت‌نویسی و رسم نمودار برای تحلیل آنها استفاده شده است. خانه‌ها و مغازه‌های محله مصلی یزد به عنوان نمونه مطالعاتی، انتخاب شده‌اند. همچنین، یافته‌های تحقیق کیفی بر اساس تکمیل پرسشنامه توسط ۴۲ معمار، اعتبارسنجی شده‌اند. بر اساس یافته‌های تحقیق، ادراک آرامش در این بناها، ادراک غالب است و اصول حاکم بر ساخت بر این ادراک، مؤثر هستند. یافته‌های تحقیق نشان داد که تناسب، تقارن، تکرار، ریتم و حریم به ترتیب بیشترین تأثیر از عوامل کالبدی را دارند. همچنین رنگ، مصالح خشت و آجر، نور، بافت، لطافت، نرمی و صوت به ترتیب بیشترین تأثیر از عوامل روانشناختی محیط را دارند. بر این اساس، ارتباط بین ادراک آرامش و ادراک نظم موجود در بناها ناشی از این عوامل کالبدی و روان‌شناختی محیط، تأیید شده‌اند.

واژگان کلیدی: اصول معماری تاریخی، نظریه داده بنیاد، کدگذاری عمومی، کدگذاری محوری، کدگذاری گزیده‌ای.

Investigating the Quality of Perception in Historic Gowdal Mosalla Neighborhood in Yazd Using Grounded Theory

Mohammad Kazemi^{1*}, Aliyeh Kazemi²

1 PhD in Architecture, Department of Architecture and Urban Planning, Shahid Beheshti University, Tehran, Iran.

2 Professor of Operations Management and Decision Sciences, School of Industrial and Technology Management, College of Management, University of Tehran, Tehran, Iran.

Email: a.s.m.kazemi@gmail.com

Received: August 2024 Accepted: November 2024

DOI: <http://doi.org/10.22034/JPRD.2024.63128.1119>

Abstract

The study's primary aim is to investigate the perception quality and its influencing factors in Iranian historic buildings. Visitors of different age groups have reported diverse sensations and perceptions when visiting these buildings. The research utilized a qualitative approach, specifically grounded theory, to explore the perception quality within historic buildings. The methodology involved an extensive literature review, interviews, and observational data collection. Subsequently, the data analysis included open coding, axial coding, selective coding, note-taking, and diagram development. The residential homes and shops in the Gowdal Mosalla neighborhood in Yazd were chosen as the theoretical sample for this study. Additionally, questionnaires were distributed to 42 architects to validate the qualitative research results. The findings indicated that the predominant experience in these buildings was the perception of tranquility associated with architectural principles. Moreover, the results suggested that architectural elements such as symmetry, proportions, and repetition, along with environmental and psychological factors including color and material types, significantly influenced overall perception. According to the findings, these architectural principles are linked to the perceived order of historic buildings, thereby contributing to the perception of tranquility.

Keywords: Historic buildings principles, Grounded theory, Open coding, Axial coding, Selective coding

مقدمه

بناهای تاریخی ایران، میراث بزرگ و ارزشمند از معماران این سرزمین هستند. این بناها، سبک‌های زندگی، فرهنگ‌ها و سنت‌ها را نمایش می‌دهند که طی نسل‌ها شکل گرفته‌اند. اغلب افراد چه ایرانی و چه غیر ایرانی در رده‌های سنی مختلف، با قرارگرفتن در این بناها نسبت به بناهای جدید، ادراک بهتر و هماهنگ‌تر با روحيات خود را تجربه می‌کنند (Najjarnejad Mashhadi et al., 2021; Kazemi & Ayatollahi, 2012). به این دلیل بررسی کیفیت ادراک در معماری تاریخی و تحلیل دلایل کیفیت بهتر و هماهنگ‌تر آن، ضرورت دارد.

بررسی مطالعات موجود در زمینه معماری تاریخی ایران نشان می‌دهد که برخی از این مطالعات به جنبه‌های کالبدی و مرمتی بناها پرداخته‌اند (یعموری و هشام‌پور، ۱۴۰۲؛ میرفخرایی و سامانیان، ۱۴۰۱) و برخی دیگر، جنبه‌های فرهنگی، هویتی و روان‌شناختی بناها را بررسی کرده‌اند (قره‌بگلو و همکاران، ۱۳۹۸؛ ثقفی، ۱۴۰۲). اغلب در این مطالعات، این جنبه‌ها به طور مستقل مورد توجه قرار گرفته‌اند در حالی که ارتباطی متقابل بین این جنبه‌ها وجود دارد. بر این اساس، هدف اصلی در این تحقیق، بررسی و تحلیل ارتباط بین جنبه‌های کالبدی بنا و جنبه‌های روان‌شناختی و ادراکی است.

در پژوهش حاضر، خانه‌ها و مغازه‌های محله گودال مصلی یزد به عنوان نمونه برای تحقق این هدف، انتخاب شده‌اند. این خانه‌ها و مغازه‌ها، نمونه‌هایی از بناهای باشکوه و فاخر ایران هستند. این بناها از دوره صفویه، قاجاریه و پهلوی به ارمغان مانده‌اند. برخی از این بناها در حال حاضر، کاربری آموزشی، پژوهشی و اداری دارند.

در این تحقیق از روش تحقیق کیفی بر اساس نظریه داده بنیاد^۱ استفاده شده است. روش تحقیق کیفی، فرآیندی است که در آن به یک سؤال معتبر، پاسخ داده می‌شود (Patton, 2014; Glaser & Strauss, 1967; Charmaz, 2006). بر اساس این روش برای تحلیل کیفیت ادراک در خانه‌ها و مغازه‌های تاریخی منتخب، با مدرسان، فارغ‌التحصیلان، دانشجویان، ساکنان فعلی و مغازه‌داران، صحبت شده است. همچنین، از مرور ادبیات و مشاهده مشارکتی استفاده شده است. داده‌های جمع‌آوری شده با استفاده از روش‌های کدگذاری عمومی^۲، کدگذاری محوری^۳ و کدگذاری گزیده‌ای^۴ تحلیل شده‌اند. همچنین یادداشت‌ها و نمودارها نیز برای تحلیل، استفاده شده‌اند. علاوه بر این، معیارهای بدست آمده و مؤثر بر کیفیت ادراک در معماری تاریخی ایران، اعتبارسنجی شده‌اند. در این مرحله، ۴۲ معمار، پرسشنامه‌ها را تکمیل کرده‌اند. سپس، داده‌ها بر اساس محاسبه ضریب کرونباخ آلفا، ضریب همبستگی و مقدار احتمال تحلیل شده‌اند. باتوجه به اهداف مذکور، پرسش‌های تحقیق به صورت زیر تعریف شده‌اند.

- ادراک در معماری تاریخی ایران با ادراک در معماری جدید، چه تفاوتی دارد؟
- کدام ادراک در معماری تاریخی ایران، غالب است؟
- چه ارتباطی بین ادراک در معماری تاریخی ایران و اصول حاکم بر ساخت، وجود دارد؟

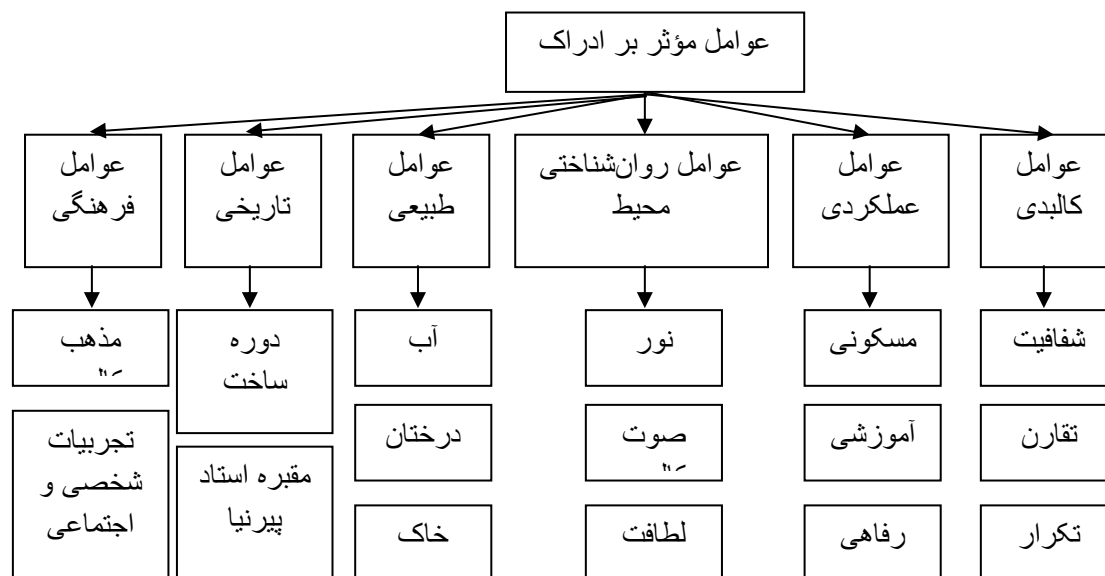
پرسش‌های اصلی تحقیق با توجه به متغیرهای مختلف مؤثر بر ادراک در بناهای تاریخی، بررسی شده‌اند. عوامل کالبدی، عملکردی، تاریخی، فرهنگی، طبیعی و روان‌شناختی محیط بر ادراک افراد در این بناها تأثیر می‌گذارند. بنابراین، ارتباط متقابل بین این عوامل مورد توجه قرار گرفته است تا تحلیلی جامع ارائه شود. شکل ۱، مدل مفهومی تحقیق را نشان می‌دهد.

¹ Grounded Theory

² Open Coding

³ Axial Coding

⁴ Selective Coding



شکل ۱. مدل مفهومی تحقیق.

تحقیق حاضر شامل بخش‌های پیشینه تحقیق، روش تحقیق، طرح تحقیق، یافته‌های تحقیق و نتیجه‌گیری است.

پیشینه تحقیق

مطالعات مختلف با روش‌های مختلف به بررسی کیفیت ادراک در میراث جهانی و معماری معاصر، پرداخته‌اند. برای نمونه کایروتیگن^۱ و همکاران در سال ۲۰۱۷ میلادی، تغییرات ایجاد شده در ادراک در میراث موجود در هسته تاریخی شهر کومباکونام هند را بررسی کرده‌اند. در این مطالعه از مدل تجربی استفاده شده است. این مدل، المان‌های معماری ساختمان‌ها در محدوده مطالعه را تحلیل کرده است. بر اساس یافته‌های این مطالعه، برخی از المان‌های معماری همچون نیم‌ستون‌ها، پیش‌آمدگی‌های افقی، پنجره‌های قوسی و نرده‌های تزئینی باعث ارتقای ادراک شده‌اند (Kiruthigan, 2017).

در مطالعه دیگر، بیانکو^۲ در سال ۲۰۱۷ میلادی، ارزش‌ها و ادراک‌های معماری معاصر را در گروه معماران و جامعه شهری، بررسی کرده است. در این مطالعه با استفاده از روش تحقیق کیفی، پروژه‌های رنزو پیانو^۳، نورمن فاستر^۴ و رم کولهااس^۵ تحلیل شده‌اند. بیانکو نتیجه گرفته است که ارزش‌ها و ادراک‌های معرفی شده توسط متخصصان معماری با افراد دیگر جامعه متفاوت است. معماران بر زیبایی‌شناختی اما غیر معماران بر موضوعات عملکردی تأکید داشته‌اند (Bianco, 2017).

همچنین بنتینک^۶ در سال ۲۰۲۰ میلادی، با بررسی ادراک حریم خصوصی توسط اعضای مؤسسه دانشگاهی هلند^۷، مطالعه‌ای دیگر در زمینه کیفیت ادراک در فضاهای معماری را انجام داده است. این مطالعه با روش تحقیق کیفی و مصاحبه با اعضای مؤسسه، قبل و بعد از انتقال به ساختمان جدید انجام شده است. بر اساس نتایج این مطالعه، پلان همکف ساختمان جدید با سازماندهی مرکزی و شفاف، امکان ارتباط رو در رو را ایجاد کرده است. این موضوع باعث عدم ادراک حریم خصوصی برای اعضای مؤسسه شده است (Bentinck, 2020).

¹ Kiruthigan

² Bianco

³ Renzo Piano

⁴ Norman Foster

⁵ Rem Koolhaas

⁶ Bentinck

⁷ Dutch University Institute

احمدی و همکاران در سال ۲۰۲۰ و لطیفی و همکاران در سال ۲۰۱۸ میلادی، مطالعاتی دیگر در این زمینه انجام داده‌اند. (Ahmadi & Mehrjou, 2020; Latifi & Jafarimoghaddam, 2018) کاظمی و همکاران با استفاده از روش تحقیق کیفی در سال ۲۰۱۲ میلادی، کیفیت ادراک در سرداب‌های خانه‌های تاریخی و در سال ۲۰۱۳ میلادی، شکل‌گیری هویت شخصی در مدارس تاریخی را بررسی کرده‌اند (Kazemi & Ayatollahi, 2012; Kazemi & Ayatollahi, 2013).

در تحقیق حاضر از نظریه داده بنیاد برای بررسی کیفیت ادراک در معماری تاریخی ایران استفاده شده است. مطالعات فراوان از این روش استفاده کرده‌اند. برای نمونه، ژو^۱ و همکاران در سال ۲۰۲۰ میلادی (Zhu et al., 2020) از نظریه داده بنیاد برای ارزیابی کیفیت ادراک صدا در ساختمان‌های تاریخی چین استفاده کرده‌اند. در این مطالعه از چهار گروه نوازندگان حرفه‌ای، نوازندگان غیر حرفه‌ای، خبرنگاران تحقیق و شنوندگان غیرحرفه‌ای استفاده شده است. در این مطالعه با ۱۳ نفر مصاحبه شده است. ۱۰ نفر از مصاحبه‌شوندگان، نوازندگانی بوده‌اند که به مدت طولانی در ساختمان‌های تاریخی چین اجرا داشته‌اند. ۳ نفر از مصاحبه‌شوندگان، خبرنگاری بودند که در زمینه هنر تاریخی چین تحصیل داشته‌اند. ژو و همکاران از هشت مرحله برای تحلیل مصاحبه‌ها استفاده کرده‌اند. این هشت مرحله عبارتند از: کدگذاری عمومی، ترکیب اصطلاحات کلیدی، ساده‌سازی اصطلاحات کلیدی، استخراج مفاهیم، کدگذاری محوری، تعیین زیر دسته‌ها، تعیین ارتباطات دسته‌ها و ایجاد نظریه. در این تحقیق، آرامش به تفاوت‌های موجود در فرم معماری و سازه، مرتبط شده است.

در مطالعه دیگر، کریمی‌مشاور و همکاران در سال ۲۰۲۰ میلادی (Karimimoshaver et al., 2020)، از نظریه داده بنیاد برای بررسی نماهای شهری و اثر آنها بر ادراک شهروندان، استفاده کرده‌اند. در این مطالعه، داده‌ها از مطالعات زمینه‌ای، مصاحبه‌ها و پرسشنامه‌ها، گردآوری شده‌اند. ۴۸ شهروند و ۱۲ خبره در این تحقیق شرکت کرده‌اند. در این مطالعه از کدگذاری عمومی، محوری و گزیده‌ای برای تحلیل داده‌ها استفاده شده است. کریمی‌مشاور و همکاران بر اساس دلایل مطلوب یا نامطلوب بودن ادراک نماها، پنج دسته را شناسایی کرده‌اند. این پنج دسته عبارتند از: المان‌های طبیعی، هارمونی بصری، تناسب فضایی، هویت شهری و اختلال بصری. ملکوتی‌خواه و همکاران در سال ۲۰۲۱، گروسومی^۲ و همکاران در سال ۲۰۲۱، نجار نژاد مشهدی و همکاران در سال ۲۰۲۱ و ملک اورزمانی و همکاران در سال ۲۰۲۰ میلادی، از نظریه داده بنیاد برای بررسی کیفیت و ماندگاری ادراک در فضاهای معماری استفاده کرده‌اند (Malakoutikhah et al., 2021; Gurusamy et al., 2021; Najjarnejad Mashhadi et al., 2021; Malakavarzamani et al., 2020).

جدول ۱، خلاصه‌ای از پژوهش‌های اخیر و متغیرهای معرفی شده در آنها را ارائه کرده است.

جدول ۱. خلاصه‌ای از پژوهش‌های مرتبط اخیر و متغیرهای معرفی شده (نویسندگان).

| نام نویسندگان | روش تحقیق | یافته‌ها |
|--|--|---|
| گیبسون (Carolyn) (Gibbeson, 2024) | مصاحبه‌های نیمه ساختار یافته با ذینفعان درگیر در بازتوسعه سه ساختمان تاریخی در شمال کشور انگلستان. | وجود اختلافات اساسی بین ادراک‌های ذینفعان مختلف و اینکه ذینفعان، خودشان را به عنوان متخصصان در این زمینه، فرض کرده‌اند. در این صورت، آنان تجربیات شخصی و تعصبات را در بحث در مورد این ساختمان‌های تاریخی، اعمال کرده‌اند. |
| گینزارلی و همکاران (Ginzarly et al., 2024) | ترکیبی از ارائه بصری و تحلیل روایی. | کودکان در بناهای تاریخی، بازی، شکل‌گیری روابط دوستانه جدید و ارتباط با طبیعت را در اولویت قرار داده اما والدین آنان، بیشتر بر شادی فرزندان و وجود فضاهای شخصی، تأکید داشته‌اند. |
| لی و همکاران (Li et al., 2024) | ترکیبی از پرسشنامه، مدل پروبیت ترتیبی ^۳ ، تحلیل مطلوبیت نهایی و تفسیر متخصصان. | اختلاف بین ادراک بازدیدکنندگان و تفسیر تخصصی. |
| ایسمیل و نادارازا (Ismail) | مشاهده میدانی، پرسشنامه و مرور ادبیات. | گرایش افراد جوان به فعالیت و جنبش در بناهای تاریخی به جای |

¹ Jiaying Zhu

² Gurusamy

³ Ordered Probit Model

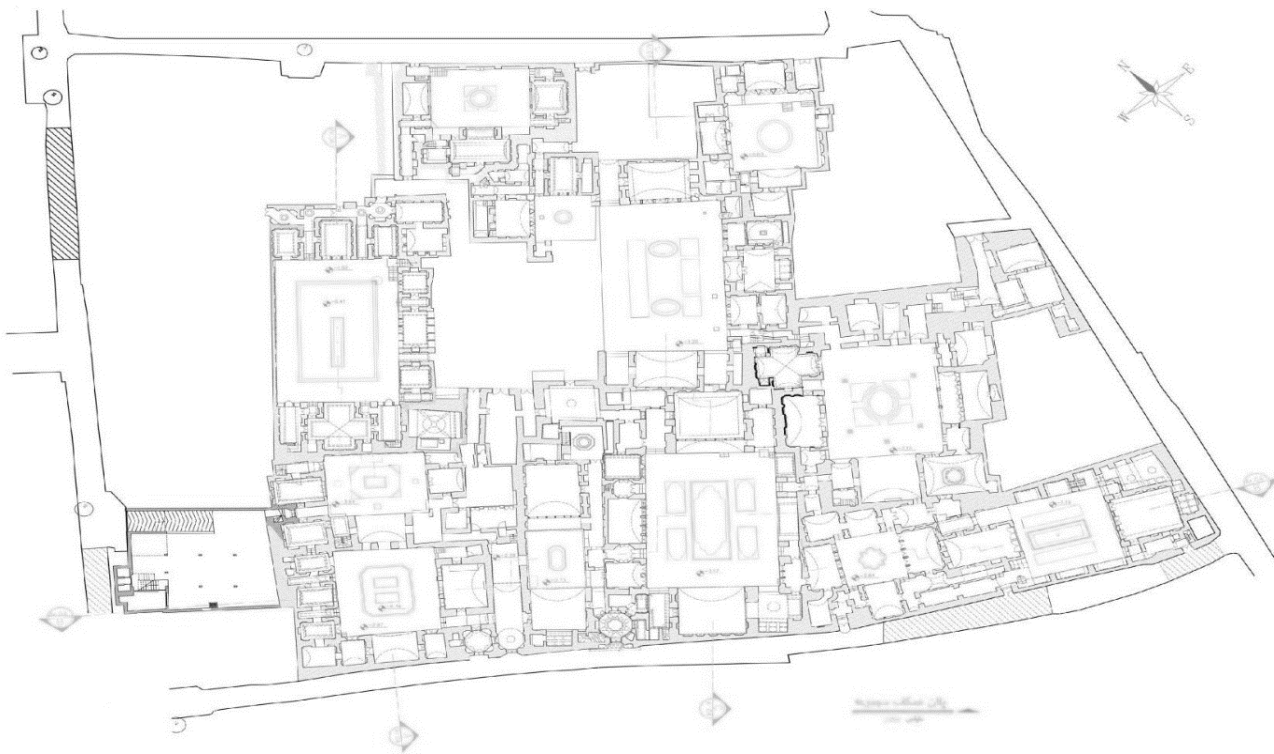
| نام نویسندگان | روش تحقیق | یافته‌ها |
|-----------------------|-----------|----------|
| (and Nadarajah, 2016) | | نشستن. |

مرور ادبیات نشان می‌دهد که معمولاً عوامل روان‌شناختی و هویت‌بخشی در بناهای تاریخی به طور مجزا از عوامل کالبدی این بناها بررسی شده‌اند در حالی که ارتباط متقابل این عوامل، غیر قابل انکار است. در تحقیق حاضر، به بررسی ارتباط متقابل بین عوامل ادراکی و روان‌شناختی و عوامل کالبدی پرداخته شده است. این هدف بر اساس انتخاب نمونه‌ها و نظریه داده بنیاد انجام شده است. معمولاً تحقیقات انجام شده با نظریه داده بنیاد، از نظرات کارشناسان و بازدیدکنندگان از بناهای تاریخی استفاده کرده‌اند در حالی که نظرات بازدیدکنندگان می‌توانند با ادراک واقعی هماهنگ نباشد. به این دلیل در این تحقیق، از نظرات افراد ساکن در بناهای تاریخی یا افرادی که سال‌های متمادی در این بناها حضور داشته‌اند، استفاده شده است تا ادراک واقعی در این بناها، تبیین شود. همچنین یافته‌های نظریه داده بنیاد، از طریق تکمیل پرسشنامه و تحلیل آن، اعتبارسنجی شده‌اند.

روش تحقیق

استفاده از نظریه داده بنیاد

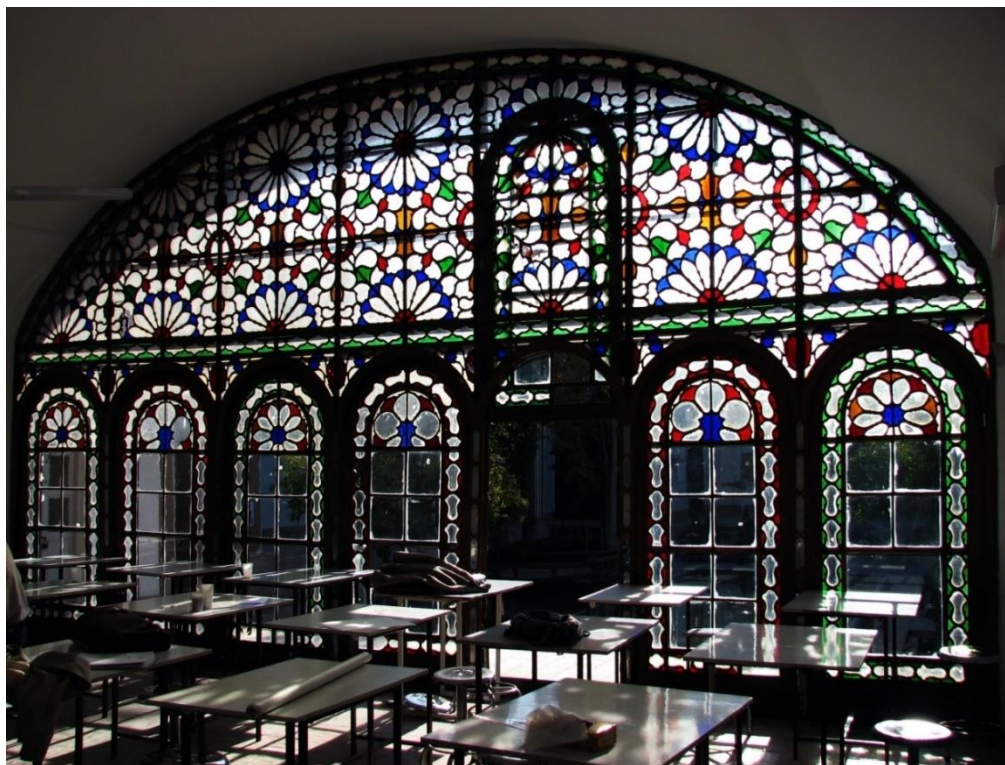
بعد از مشخص کردن پرسش‌های تحقیق، نمونه‌های مرتبط برای تحلیل عمیق، انتخاب شده‌اند. محله گودال مصلی یزد با تمام خانه‌ها و مغازه‌ها برای تحلیل بیشتر انتخاب شده است. این محله یکی از محله‌های مهم و قدیمی شهر یزد است و در مجاورت محله‌های تخت استاد، هاشم خان، گودال عباس و شاه طهماسب قرار دارد. اغلب این محلات از لحاظ قدمت مربوط به دوره صفویه، قاجاریه و پهلوی هستند. در گذشته، محله گودال مصلی به دلیل قرارگیری در مجاورت بازار از محلات معتبر شهر بوده است. اکنون، این محله در بخش مرکزی شهر و در حد فاصل دو خیابان امام و قیام قرار گرفته است. این محله شامل خانه‌های تاریخی بسیار است که اغلب آنها تغییر کاربری داده‌اند. برخی از آنها تبدیل به دانشکده هنر و معماری دانشگاه یزد و برخی دیگر تبدیل به هتل شده‌اند. برخی از مغازه‌ها از گذشته تاکنون در این محله وجود دارند و همچنان به کار خود ادامه می‌دهند. خانه‌های رسولیان، مهدی رسولیان، سیما رسولیان، کرمانی، ترک‌زاده، قاضی نسب، شکاری، کسمایی، نیک‌بین، رنجبر، لاری‌ها و مرتاض در محله گودال مصلی واقع شده‌اند که اکنون برای امور آموزشی، پژوهشی و اداری دانشکده هنر و معماری، خدمات می‌دهند. این خانه‌ها در دوره قاجاریه و پهلوی بنا شده‌اند و اغلب آنها دارای طبقه همکف و زیرزمین هستند (شکل‌های ۲ تا ۵). به دو دلیل اصلی، خانه‌ها و مغازه‌های محله گودال مصلی به عنوان نمونه انتخاب شده‌اند: (۱) شاخص بودن و نماینده کامل از تمام محلات قدیمی شهر یزد و (۲) در دسترس بودن اطلاعات.



شکل ۲. پلان همکف دانشکده هنر و معماری در محله گودال مصلی یزد
(Master Plan, University of Yazd, 2011)



شکل ۳. خانه رسولیان در محله گودال مصلی یزد
(Master Plan, University of Yazd, 2011)



شکل ۴. اتاق هفت‌دری در خانه رسولیان در محله گودال مصلی یزد که به آتلیه معماری تبدیل شده است.
(Master Plan, University of Yazd, 2011)



شکل ۵. خانه مرتاض در محله گودال مصلی یزد
(Master Plan, University of Yazd, 2011)

ادراک محیطی در بناهای محله گودال مصلی به طور جامع و کامل، ارزیابی شده است. با استفاده از نظریه داده بنیاد، خصوصیات این ادراک محیطی به طور نظام‌مند بررسی شده‌اند. نظریه داده بنیاد، روش تحقیق کیفی است که نظریه‌ها را از داده‌ها استخراج می‌کند (Yin et al., 2024). این مقاله بر اساس چارچوب تحلیل داده‌ها در نظریه داده بنیاد کلاسیک استوار شده که شامل پنج مرحله است. این

مراحل عبارتند از: (۱) تبیین مسئله با مرور ادبیات، تحقیق میدانی و یادداشت‌برداری، (۲) جمع‌آوری داده‌ها با نمونه‌گیری نظری و مصاحبه‌ها، (۳) پردازش داده‌ها با کدگذاری عمومی، کدگذاری محوری و کدگذاری گزیده‌ای، (۴) کدگذاری نظری برای دستیابی به اشباع نظری و (۵) آزمون نظری.

بعد از شناسایی پرسش‌های تحقیق و انتخاب نمونه‌های خاص، ترکیبی از اطلاعات اولیه و ثانویه در این مطالعه، استفاده شده است که شامل مصاحبه‌های دقیق و عمیق، مشاهده مشارکتی و تحلیل داده‌های شبکه‌ای است. با مصاحبه‌های عمیق و شنیدن صحبت‌های مدرسان، فارغ‌التحصیلان، دانشجویان، ساکنان فعلی خانه‌ها، مغازه‌داران، تقریباً ۲۰۰۰۰ واژه و ۲۰۰ دقیقه صدای ضبط شده، بدست آمده است. همچنین، بیش از ۸۰ عکس از طریق مشاهده مشارکتی تهیه شده است.

ابتدا، اسناد تاریخی، تاریخچه محلی، اطلاعات دموگرافی و مرورهای آنلاین بررسی شده‌اند تا اطلاعات پایه در مورد محله منتخب، فراهم شوند. همچنین، بیش از ده مصاحبه در محل برای جمع‌آوری اولیه داده‌ها انجام شده‌اند. برای انتخاب مصاحبه‌شوندگان از نمونه‌گیری تصادفی استفاده شده است. افراد انتخاب شده دارای درک جامع از محله و تغییرات محیطی ایجاد شده، هستند. داده‌ها به طور نظام‌مند سازماندهی، تحلیل، حاشیه‌نویسی و کدگذاری شده‌اند. سپس دسته‌های مفهومی خلاصه شده‌اند. برای تحلیل ریشه‌ای داده‌ها از کدگذاری عمومی، کدگذاری محوری و کدگذاری گزیده‌ای و همچنین نوشتن یادداشت‌ها و رسم نمودارها استفاده شده است.

- کدگذاری عمومی، مرحله‌ای از تجزیه و تحلیل مسئله است که طی آن مفاهیم، شناسایی و صفات و ویژگی‌های آنها کشف می‌شوند (Strauss & Corbin, 1997). در این مرحله، داده‌ها به صورت اجزای مستقل، مطالعه و برای شناخت شباهت‌ها و تفاوت‌ها بررسی و تحلیل می‌شوند. همچنین رویدادها، حادثه‌ها، عمل‌ها، عکس‌العمل‌ها و واکنش‌های احساسی که با یکدیگر ارتباط معنایی دارند با عنوان انتزاعی دسته‌بندی می‌شوند.
- کدگذاری محوری، روند رابطه برقرار کردن دسته‌های اصلی با دسته‌های فرعی حول محور خاص با در نظر گرفتن صفات و ویژگی‌های آنها است. هدف از این مرحله، دوباره‌سازی داده‌های جزء شده در مرحله کدگذاری عمومی است (Strauss & Corbin, 1988). این مرحله مستقل از مرحله کدگذاری عمومی نیست. این دو مرحله قابل مرزبندی مشخص نیستند. در مرحله کدگذاری محوری نیز جستجوی مفاهیم و دسته‌های جدید و شناسایی صفات و ویژگی‌های آنها وجود دارند. در این مرحله با وجود تعدادی از دسته‌ها و روابط بین آنها می‌توان برای ایجاد فرضیه‌های تحقیق تلاش کرد.
- کدگذاری گزیده‌ای، مرحله پیوسته‌سازی^۱ و پالایش نظریه است. پیوسته‌سازی به معنای انتخاب یک دسته مرکزی و سپس بازگو کردن داستان پیرامون آن دسته با استفاده از دسته‌ها و مفاهیم دیگر است (Strauss & Corbin, 1988). زمانی که محقق، طرح نظری فراگیر و غالب را معین کرد زمان پالایش نظریه فرا می‌رسد. پالایش نظریه از مرور طرح برای بررسی سازگاری باطنی و شکاف‌های موجود، تکمیل دسته‌ها با طرح نامناسب، حذف موارد حشو و تأیید طرح تشکیل می‌شود. این موضوع باعث بدست آمدن اعتبار و اطمینان لازم برای طرح نظریه می‌شود.

اعتبارسنجی کمی

برای اعتبارسنجی نتایج بدست آمده از روش تحقیق کیفی بر پایه نظریه داده بنیاد، از تکمیل پرسش‌نامه و تحلیل داده‌های آن، استفاده شده است. با استفاده از روش مورگان و روش نمونه‌گیری تصادفی ساده، تعداد ۶۰ نفر از معماران آگاه از بناهای تاریخی و جنبه‌های کالبدی، فرهنگی و روان‌شناختی آنها، برای تکمیل پرسشنامه انتخاب شده‌اند. در این نمونه‌گیری، تمام اعضای جامعه، شانس برابر برای انتخاب شدن در نمونه را دارند. این نمونه‌گیری باعث سادگی در نتایج می‌شود. همچنین پراکندگی بین اعضای نمونه می‌تواند برآوردی مناسب برای پراکندگی جامعه باشد. بر این اساس، فهرستی مشخص شده است. به هر یک از افراد، عددی اختصاص یافته است. سپس به طور تصادفی ۶۰ نفر از آنان انتخاب شده‌اند. اهداف و اهمیت تحقیق و داوطلبانه بودن تکمیل پرسشنامه به افراد

¹ Integration

انتخابی توضیح داده شده است و به آنان اطمینان داده شده است که پاسخ‌ها به صورت محرمانه خواهد بود. همچنین از آنان خواسته شده است تا پرسش‌نامه را بدون نام و نام خانوادگی تکمیل کنند. تعداد ۴۲ نفر، پرسش‌نامه‌ها را به طور کامل تکمیل کرده‌اند. برای تعیین درصد فراوانی معیارهای بدست آمده، از نمودار عنکبوتی استفاده شده است. این نمودار، روش گرافیکی برای نمایش اطلاعات چند متغیره در دو بعد یا بیشتر است. پایایی پرسشنامه با محاسبه آلفای کرونباخ، بررسی شده است. این آزمون، روش آماری است که برای تعیین میزان پایایی پرسشنامه بکار می‌رود. ضریب کرونباخ آلفا از رابطه (۱) به دست می‌آید.

$$\alpha = \frac{K}{K-1} \left(1 - \frac{\sum_{i=1}^K S_i^2}{S^2} \right) \quad (1)$$

در این رابطه، K تعداد پرسش‌ها، S_i^2 واریانس هر پرسش و S^2 واریانس کل پرسش‌ها است. هرچه میزان ضریب کرونباخ آلفا بیشتر باشد همبستگی مثبت بین پرسش‌ها بیشتر است. اگر این ضریب از ۰/۵ کمتر باشد پایایی تحقیق غیرقابل قبول، از ۰/۵ تا ۰/۶ ضعیف، از ۰/۶ تا ۰/۷ متوسط، از ۰/۷ تا ۰/۸ خوب، از ۰/۸ تا ۰/۹ بسیار خوب و بالاتر از ۰/۹ عالی است (Adamson and Prison, 2013). همچنین، ضریب همبستگی و مقدار احتمال برای تحلیل داده‌ها محاسبه شده‌اند. ضریب همبستگی برای تعیین نوع و شدت رابطه بین دو متغیر استفاده می‌شود. نوع رابطه می‌تواند مستقیم یا معکوس باشد. این ضریب بین ۱ تا -۱ تعریف می‌شود و در صورت عدم وجود رابطه بین دو متغیر برابر صفر است. همچنین مقادیر کم احتمال نشانه قوی علیه فرضیه صفر هستند. در این صورت فرضیه صفر رد می‌شود. مقادیر زیاد احتمال نشانه ضعیف علیه فرضیه صفر هستند. در این صورت نمی‌توان فرضیه صفر را رد کرد. این محاسبات و تجزیه و تحلیل‌های دیگر داده‌ها با استفاده از نرم‌افزار SPSS نسخه ۲۶ انجام شده‌اند.

یافته‌های تحقیق

بر اساس توضیحات بخش قبل، از کدگذاری عمومی، کدگذاری محوری و کدگذاری گزیده‌ای برای تحلیل داده‌ها استفاده شده است. در مرحله کدگذاری عمومی، متون جمع‌آوری شده، چند بار با دقت فراوان مطالعه و صداهای ضبط شده به دقت شنیده شده‌اند. عبارات دارای بار مفهومی خاص، انتخاب و مفاهیم انتزاعی، جایگزین آنها شده‌اند. یادداشت‌ها نیز در این زمینه، مفید بوده‌اند. یادداشت‌ها، نوعی خاص از مکتوبات هستند که نتایج تحلیل را شامل می‌شوند. نوشتن یادداشت‌ها، تحلیل‌گر را وادار به تفکر در مورد داده‌ها می‌کند و با اندیشیدن است که تحلیل صورت می‌گیرد. گلاسر^۱ و استراوس^۲ در سال ۱۹۶۷ میلادی در این زمینه بیان کرده‌اند که حتی زمانی که محقق به تنهایی بر روی پروژه‌ای کار می‌کند به گفتگوی درونی مداوم می‌پردازد و این عمل، همان اندیشیدن است (Glaser & Strauss, 1967). موقعی که مفاهیم انتزاعی شناسایی شوند از طریق پرسش و مقایسه می‌توان به لایه‌های عمیق‌تر از داده‌ها دسترسی پیدا کرد. الگوی ذهنی یکی از ابزارهایی است که در این زمینه به تحلیل‌گر کمک می‌کند. الگوی ذهنی مجموعه‌ای از سوالات است که به داده‌ها مرتبط می‌شود و به تحلیل‌گر در استخراج عوامل و تشخیص رابطه‌ها کمک می‌کند (Strauss & Corbin, 2014). جدول ۲، بر اساس طبیعت گسترده داده‌های خام، یک دید کلی از فرآیند کدگذاری عمومی را نشان داده است.

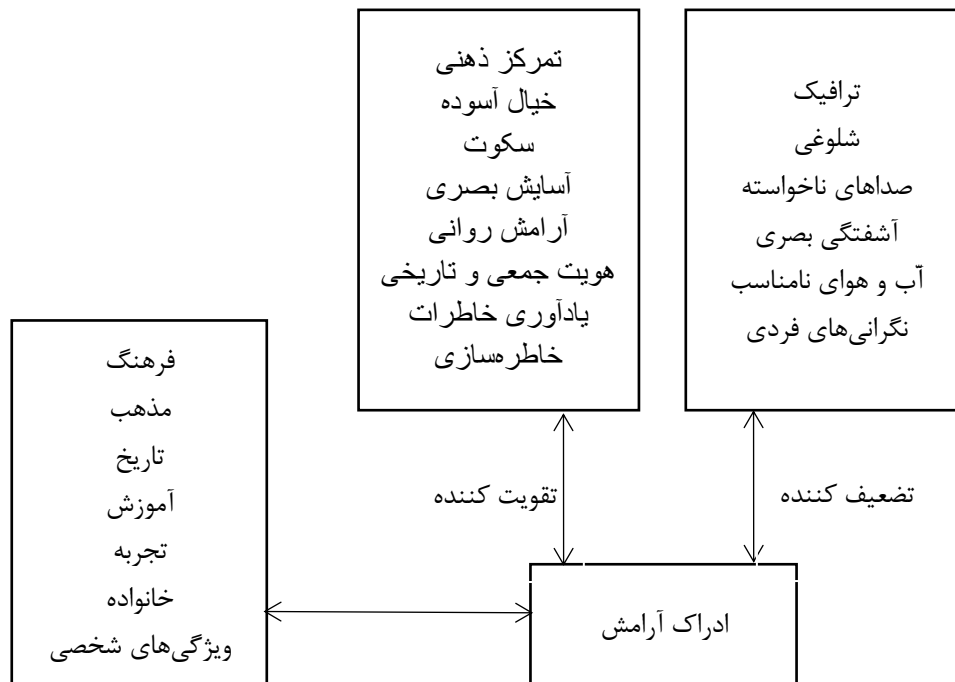
¹ Glaser

² Strauss

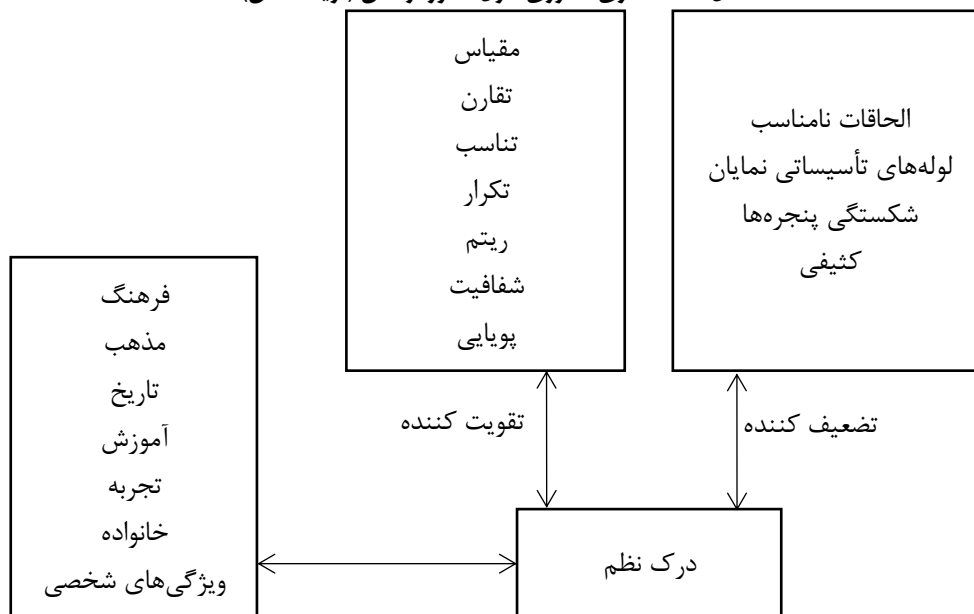
جدول ۲. منتخبی از کدگذاری عمومی از داده‌های متنی و صوتی (نویسندگان).

| نظرات اصلی | تعداد افراد | کدگذاری (مفهوم) |
|--|-------------|---|
| <p>هنگامی که در خانه‌های تاریخی محله گودال مصلی قرار می‌گیرم از دغدغه و هیاهوی محیط خارج رها می‌شوم و آرامش خاصی را درک می‌کنم. من در این خانه‌ها بر فعالیت‌هایی که انجام می‌دهم تمرکز خوبی دارم به شرط آنکه ساعات اداری تمام شده باشند و کارمندی در این فضا نباشد.</p> <p>یادداشت: رها شدن از شرایط نامطلوب محیط خارج که ایشان به آن اشاره کرده‌اند شامل چه مواردی می‌شود؟ آیا این دغدغه‌ها تنها از جنبه شنیداری همچون صداهای ناخواسته ناشی از حرکت سریع اتومبیل‌ها در خیابان، مد نظر است؟ آیا این شرایط می‌توانند جنبه بصری داشته باشند همچون آشفته‌گی موجود در نماهای مختلف و متمایز مغازه‌ها و تغییر در ارتفاع آنها بدون منطبق خاص؟ یا حتی احساسات دیگر همچون بویایی، لامسه و چشایی؟ آیا این شرایط می‌توانند جنبه‌های روانی را شامل شوند همچون ترافیک، شلوغی، اضطراب برای انجام فعالیت‌های روزانه و دیگر نگرانی‌های فردی؟</p> | ۲۱ | تمرکز ذهنی، خیال آسوده، سکوت، آسایش بصری، آرامش روانی |
| <p>من در این خانه‌ها، احساس آرامش می‌کنم یعنی از تمام دل نگرانی‌هایم رها می‌شوم. این فضاها، حس خوبی به من می‌دهند که آن را آرامش می‌نامم. من این آرامش را با عوامل مختلف، مرتبط می‌دانم که عبارتند از: (۱) این خانه‌ها و اجزای آنها، متناسب هستند و ابعاد و اندازه‌های بزرگ ندارند، (۲) تکرار، ریتم، نرمی در نماها و نقوش آنها مشاهده می‌شود، (۳) چیزی اضافه یا کم نیست، (۴) دسترسی‌ها محدود است و منتظر رفتارهای کنترل نشده نیستم، (۵) خلوت بودن این خانه‌ها خصوصاً در ساعات غیر اداری که به آن اشاره کردم و (۶) قدیمی بودن این خانه‌ها نیز نقش مهمی دارد زیرا انعکاس آرامش ساکنان گذشته آنها است.</p> <p>یادداشت ۱: در مورد اینکه آرامش یا حس خوب بودن از چه مواردی نشأت می‌گیرد مواردی ذکر شده است. آیا تناسب داشتن تنها به نسبت طول و عرض فضاها، مربوط است یا تمام نسبت‌های دیگر همچون نسبت عرض و ارتفاع درها و نسبت پر و خالی در نماها را نیز شامل می‌شود؟ آیا مقیاس کوچک و تقارن در تمام اجزای این خانه‌ها مشاهده می‌شود؟ آیا طاق‌های موجود و تکرار منظم آنها، ریتم را به وجود آورده‌اند؟</p> <p>یادداشت ۲: افراد با قرارگیری در محله گودال مصلی و بناهای آن، در تمام بخش‌ها و اجزاء، تناسب و تعادل را حس می‌کنند. آنان، تکرار، ریتم، پویایی و شفافیت را مشاهده و میزان مناسب از اطلاعات ادراکی را دریافت می‌کنند. بر این اساس، آنان نظم مطلوبی را در این بناها حس می‌کنند. آیا می‌توان بیان کرد که اگر یک فرد، نظم خاصی در یک فضا مشاهده و آن را به خوبی درک کند، احساس آرامش می‌کند؟</p> | ۱۶ | تناسب، تکرار، ریتم، نرمی، دسترسی محدود، خلوت، قدمت |
| <p>هنگامی که در این بناها قرار می‌گیرم به گذشتگان خود و این معماری با شکوه افتخار می‌کنم. این بناها، خاطرات زیادی را برای من زنده می‌کنند.</p> | ۱۸ | هویت جمعی و تاریخی، یادآوری خاطرات، خاطره‌سازی |

در مرحله بعد، کدگذاری محوری بر اساس کدگذاری عمومی انجام شده است. نمودارها در کدگذاری محوری، نقش مهمی دارند. نمودارها از تحلیل بدست می‌آیند و ابزارهای صوری هستند که روابط احتمالی میان مفاهیم را نمایش می‌دهند. با توجه به مرور ادبیات، مصاحبه‌ها، مشاهده‌ها و تحلیل‌ها می‌توان بیان کرد که ادراک آرامش در محله گودال مصلی و خانه‌ها و مغازه‌های آن، ادراک غالب است. همچنین، این ادراک به قوانین حاکم بر ساخت، نسبت داده شده است. مقیاس و تناسب تمام اجزاء، تقارن، تکرار، ریتم، پویایی و شفافیت این بناها، مورد تأکید قرار گرفته‌اند. تمام این موارد را می‌توان حول محور نظم دسته‌بندی کرد. شکل‌های ۶ و ۷، نمودار اولیه از کدگذاری محوری حول محور آرامش و نظم را نشان می‌دهند.



شکل ۶. کدگذاری محوری حول محور آراش (نویسندگان)



شکل ۷. کدگذاری محوری حول محور نظم (نویسندگان)

مرحله بعد، جمع‌بندی روابط شناسایی شده در بیانیه‌های نوشتاری است. این مرحله، همان ساخت فرضیه است. این موضوع در روش تحقیق کمی ممکن است در همان ابتدای تحقیق انجام شود اما در روش تحقیق کیفی در مراحل آخر کدگذاری محوری، انجام می‌شود و مبانی شکل‌گیری نظریه را فراهم می‌سازد (Strauss & Corbin, 2014). در مرحله بعد، کدگذاری گزیده‌ای انجام شده است. این مرحله شامل پیوسته‌سازی و پالایش نظریه است. اولین گام برای پیوسته‌سازی، تصمیم‌گیری در مورد مقوله مرکزی است. مقوله مرکزی، مفهوم اصلی را مشخص می‌کند و تمام مفاهیم به آن مرتبط می‌شوند. با تعیین مقوله مرکزی، داستان^۱ زیر نوشته شده است.

¹ Story Line

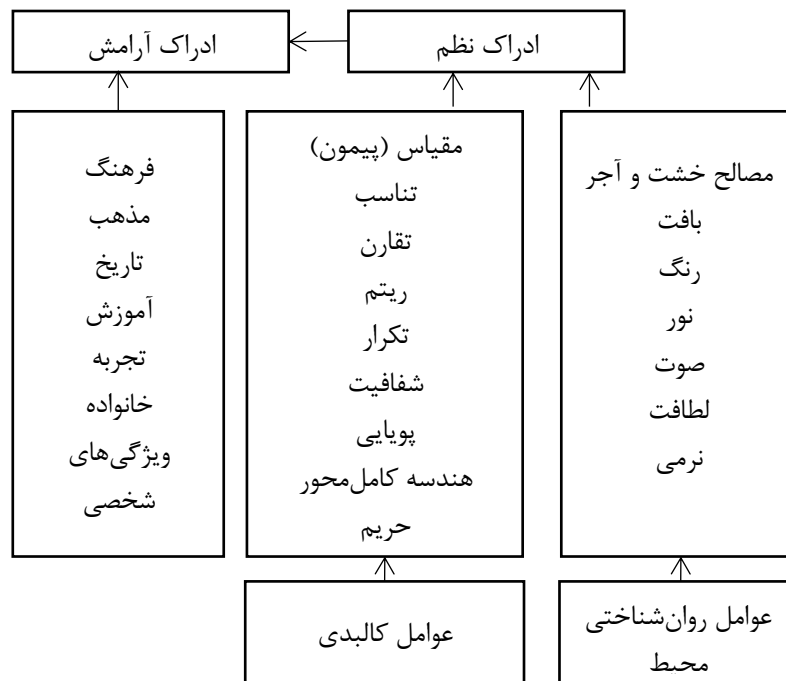
• قرارگیری در خانه‌ها و مغازه‌های تاریخی محله گودال مصلی، ادراکی متفاوت برای افراد، ایجاد می‌کند که بیش از ادراک‌های دیگر، ادراک آرامش، غالب است. عوامل کالبدی و روان‌شناختی محیط در شکل‌گیری ادراک آرامش، نقشی مهم را ایفا می‌کنند. این عوامل عبارتند از: (۱) مقیاس مناسب تمام بناها و اجزای آنها، (۲) تناسب در کل و جزء این بناها به گونه‌ای که نسبت طول و عرض حیاطها، نسبت عرض و ارتفاع بناها، نسبت عرض و ارتفاع درها و نسبت پر و خالی در نماها از یک نسبت معین پیروی می‌کنند، (۳) تقارن که در معنای اصلی خود تعادل را نشان می‌دهد به گونه‌ای که بدون تساوی جبهه‌های مختلف، از لحاظ بصری و روانی، احساس توازن در فرد ایجاد می‌شود، (۴) توجه به محور و قرارگیری فضاهای مهم در محورهای تعریف شده و قطع نشدن محورها با عدم قرارگیری فضای پر در امتداد آنها، (۵) شفافیت و وجود پنجره‌های زیاد در اتاق‌های هفت‌دری، پنج‌دری و سه‌دری (شکل ۸)، (۶) تکرار و ریتم (شکل ۹)، (۷) لطافت و نرمی در نقوش نماها و (۸) هندسه بناها و اینکه هیچ جزئی، این هندسه را به هم نمی‌زند. توجه به تمام این موارد نشان می‌دهد که ادراک آرامش به اصول حاکم بر ساخت این بناها مرتبط شده است. اساس این اصول همان نظم است که از طبیعت پیرامون گرفته شده است. این موارد در شکل ۱۰، خلاصه شده است.



شکل ۸. شفافیت در خانه تاریخی در محله گودال مصلی
(Master Plan, University of Yazd, 2011)



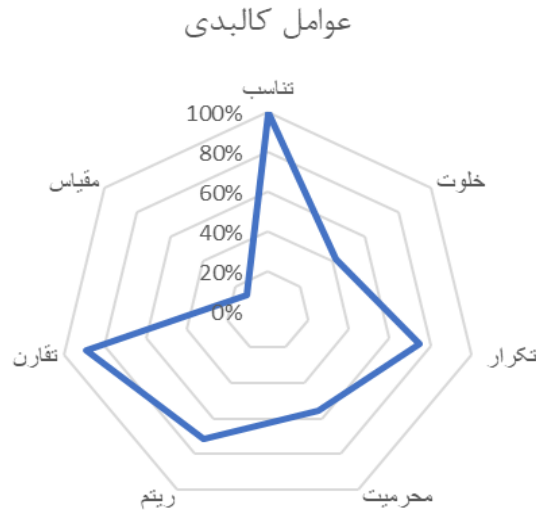
شکل ۹. تکرار و ریتم در خانه تاریخی در محله گودال مصلی
(Master Plan, University of Yazd, 2011)



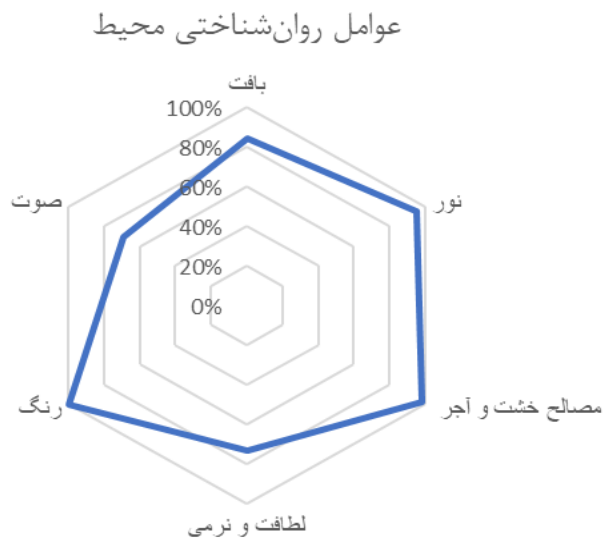
شکل ۱۰ نمودار پیوسته‌سازی و پالایش نظریه (نویسندگان)

در نظریه داده بنیاد، نقش هدایت‌گرانه و در عین حال بی‌طرفانه محققان در دستیابی به داده‌ها، اهمیت دارد. در این صورت، صحت و اعتبار داده‌های بدست آمده را می‌توان قابل قبول دانست. محققان این مقاله، با حفظ فاصله مناسب اجازه داده‌اند که مصاحبه‌شوندگان، دیدگاه‌ها، احساسات و ادراک‌های خود را بیان کنند. محققان با گفتن درونی به داده‌های عمیق‌تر و قابل اطمینان‌تر، دست یافته‌اند. همچنین در تمام مراحل تحقیق، نتایج بدست آمده برای مصاحبه‌شوندگان بیان و نظر آنان برای اصلاح، دریافت شده است.

در نهایت، خط داستان بدست آمده در شکل ۱۰ از طریق پرسشنامه، اعتبارسنجی شده است. ۴۳ معمار، پرسشنامه را تکمیل کرده‌اند. نتایج پرسشنامه‌ها نشان می‌دهند که خط داستان، مورد تأیید است. همچنین، تناسب، تقارن، تکرار، ریتم و حریم به ترتیب بیشترین فراوانی از عوامل کالبدی و رنگ، مصالح خشت و آجر، نور، بافت، لطافت، نرمی و صوت به ترتیب بیشترین فراوانی از عوامل روان‌شناختی محیط را دارند (شکل‌های ۱۱ و ۱۲).



شکل ۱۱. درصد فراوانی عوامل کالبدی (نرم افزار SPSS)



شکل ۱۲. درصد فراوانی عوامل روان‌شناختی محیط (نرم افزار SPSS)

ضریب آلفای کرونباخ برای معیارهای بدست آمده در این تحقیق، برابر $0/84$ است. بر اساس محاسبه ضریب همبستگی و مقدار احتمال در نرم‌افزار SPSS نسخه ۲۶، مقدار احتمال $0/049$ است. این میزان از لحاظ آماری معنی‌دار است. در این صورت، بین عوامل کالبدی و روان‌شناختی محیط ذکر شده و ادراک آرامش در فضا ارتباط مستقیم وجود دارد.

۵- نتیجه‌گیری

هدف در این تحقیق، بررسی کیفیت ادراک در معماری تاریخی ایران و ارتباط آن با اصول حاکم بر ساخت بود. این موضوع در خانه‌ها و مغازه‌های تاریخی در محله گودال مصلی یزد به عنوان نمونه‌های منتخب، بررسی شد. بر اساس دستاوردهای تحقیق، بیش از هر ادراک دیگر بر ادراک آرامش در این بناها تأکید شده است. اصول حاکم بر معماری این بناها همچون مقیاس، تناسب، تقارن، تکرار، ریتم،

شفافیت، پویایی، محور و هندسه کامل، بر ادراک آرامش در این فضاها، مؤثر بوده‌اند. هر چند عواملی همچون شرایط آب و هوایی و شلوغی ناشی از فعالیت‌های اداری می‌توانند بر میزان ادراک آرامش، تأثیرگذار باشند. با استفاده از کدگذاری عمومی، کدگذاری محوری و کدگذاری گزیده‌ای، ارتباط دقیق بین ادراک آرامش و اصول حاکم بر ساخت، تبیین شد. این اصول باعث ادراک نظم در این بناها، شده‌اند آنچه که معماران تاریخی ایران با یادگیری از طبیعت پیرامون، این نظم را ایجاد کرده‌اند. این اصول سینه به سینه و طی هزاران سال از معماری به معمار دیگر، منتقل شده‌اند. نتایج این تحقیق با یافته‌های پژوهش انجام شده توسط کایروتیگن و همکاران در سال ۲۰۱۷ میلادی (Kiruthigan, 2017) هماهنگ است. کایروتیگن و همکاران، المان‌های معماری همچون نیم‌ستون‌ها، پیش‌آمدگی‌های افقی، پنجره‌های قوسی و نرده‌های تزئینی را باعث ارتقای کیفیت ادراک دانسته‌اند. همچنین، نتایج این تحقیق با یافته‌های ژو و همکاران در سال ۲۰۲۰ میلادی (Zhu et al., 2020) هماهنگ است. ژو و همکاران، ادراک در بناهای تاریخی چین را با فرم معماری مرتبط دانسته‌اند. پیشنهاد می‌شود در تحقیقات آینده بر کیفیت ادراک در معماری معاصر، ارتباط آن با اصول معماری جدید و مقایسه آن با کیفیت ادراک در معماری تاریخی تأکید شود.

تقدیر و تشکر

نویسندگان از تمام مصاحبه‌شوندگان که در این تحقیق همکاری نمودند و از تمام معمارانی که پرسشنامه‌ها را تکمیل کردند تشکر و قدردانی می‌کنند.

تعارض منافع و سهم نویسندگان

تعارض منافی بین نویسندگان وجود ندارد.

منابع مالی

منابع مالی این پژوهش از طریق نویسندگان تأمین شده است.

منابع

- قره‌بگلو، مینو؛ مطلبی، قاسم؛ صبا، سامان. (۱۳۹۸). بازشناسی مفهوم ارزش در رابطه انسان و محیط در فضاهای باز سکونتی در معماری سنتی ایران. هنرهای زیبا: معماری و شهرسازی، ۲۴ (۱)، ۱۰۱-۱۱۴.
- یغموری، اکرم؛ هاشم‌پور، پریسا. (۱۴۰۲). شفافیت در معماری سنتی اقلیم سردسیر تبریز (پژوهش موردی: مسجد کبود و امامزاده سید حمزه). معماری‌شناسی، ۲۷، ۹۱-۱۰۲.
- میرفخرایی، وحیده؛ سامانیان، صمد. (۱۴۰۱). تبیین و تحلیل ارزش‌های ارسی در معماری سنتی ایران. دو فصلنامه دانش‌های بومی ایران، ۹ (۱۸)، ۱۹۹-۲۳۲.
- ثقفی، ریحانه. (۱۴۰۲). واکاوی جایگاه فرهنگ در معماری و تأثیرپذیری معماری سنتی از مؤلفه‌های فرهنگی. ماهنامه پایاشهر، ۴۸، ۱۸۴-۱۹۳.
- Adamson, K.A., Prion, S. (2013). Reliability: Measuring Internal Consistency Using Cronbach's α . *Clinical Simulation in Nursing*, 9(5), 179-180.
- Ahmadi, H., Mehrjou, M. (2020). *Investigating the Effect of Environmental Quality Components on Citizens' Sense of Security; The Case of Central Sidewalk of Hamedan City*. *URDP Journal*, 5 (12). [Persian]
- Bentinck, SA., Oel, CJ., Dorst, MJ. (2020). *Perception of Privacy in a University Building: The Transparency Paradox*. *Frontiers of architectural Research*.
- Bianco, L. (2017). *Architecture, Values and Perception: Between Rhetoric and Reality*. *Frontiers of architectural Research*.
- Charmaz, KC. (2006). *Construction Grounded Theory: A Practical Guide Through Qualitative Analysis*. Thousand Oaks: Sage Publications.
- Gibbeson, C. (2024). *Perceptions of Professional Stakeholders in the Process of Historic Building Regeneration in the UK: A Relation Perspective*. *Cities*, 151, 105087.
- Gibson, JJ. (1966). *The Senses Considered as Perceptual Systems*. Houghton, Mifflin Company, Boston.
- Ginzarly, M., Khoury, R.E., Srour, F.J. (2024). *Public Space and Everyday Heritage: An Inquiry into children's and Adults' Perception*. *City, Culture and Society*, 38, 100594.
- Glaser, BG., Strauss, AL. (1967). *The Discovery of Grounded Theory: Strategies for Qualitative Research*. Chicago: Aldine.
- Gurusamy, J., Gandhi, S., Damodharan, D., Palaniappan, M., Venkatasubramanian, G. (2021). *Grounded Theory of Lifestyle Adaptation- Perspectives from Persons with Schizophrenia and Their Caregivers*. *Asian Journal of Psychiatry*, 56.
- Ismail, W.H.W., Nadarajah, J.R. (2016). *Young Visitors in the City: Their Perceptions of Heritage Buildings*. *Procedia – Social and Behavioral Sciences*, 234, 470-477.
- Karimimoshaver, M., Azad Ahmadi, M., Aram, F., Mosavi, A. (2020). *Urban Views and Their Impacts on Citezens: A Grounded Theory Study of Sanandaj City*. *Heliyon*, 6: 51-7.
- Kazemi, M., Ayatollahi, SMH. (2012). *Introduction to Yazd Cellars and Related Spaces According to Sustainability Concepts*. *Soffe Journal*, 56: 41-56. [Persian]
- Kazemi, M., Ayatollahi, SMH. (2013). *Investigating the Effect of Schools' Environment on Ego Identity of Yazd High School Students*. *Soffe Journal*, 61: 43-56. [Persian]
- Kiruthigan, K., Thirumaran, K. (2017). *Visual Perception on the Architectural Elements of the Built Heritage of a Historic Temple Town: A Case Study of Kumbakonam, India*. *Frontiers of Architecture Research*, 6: 96-107.
- Latifi, G., Jafarimoghaddam, M. (by Takebayashi, H.). (2018). Improvement Measures of Urban Thermal Environment. *Negarestan Andisheh*. [Persian]
- Li, Y., Liang, J., Huang, J., Shen, H., Li, X., Law, A. (2024). *Evaluation Tourist Perception of Architectural Heritage Values at a World Heritage Site in South-East China: The Case of Gulangyu Island*. *Journal of Hospitality and Tourism Management*, 60, 127-140.
- Malakavarzamani, A., Sabernejad, J, Pourmand, H. (2020). *Development of a Model of Perceptual Persistence in Architecture Using the Grounded Theory Method*. *Armanshahr Architecture & Urban*

- Development, 30, 183-193. [Persian]
- Malakoutikhah, M., Jahangiri, M., Alimohammadlou, M., Faghihi, SA., Kamalinia, M. (2021). *The Factors Affecting Unsafe Behaviors of Iranian Workers: A Qualitative Study Based on Grounded Theory*. Safety and Health at Work.
 - Master Plan. (2011). University of Yazd.
 - Najjarnejad Mashhadi, M., Afzalian, K., Sheybani, M., Seyedalhoseni, SM. (2021). *Explaining an Enduring Indicators of Iranian Vernacular Housing Using Grounded Theory*. Journal of Studies on Iranian- Islamic City, 11 (42), 5-18. [Persian]
 - Patton, MQ. (2014). *Qualitative Evaluation and Research Methods, Fourth Edition*. Beverly Hills, Ca.
 - Strauss, A., Corbin, J. (1997). *Grounded Theory in Practice*. SAGE Publications.
 - Strauss, A., Corbin, J. (1998). *Basics of Qualitative Research; Techniques and Procedures for Developing Grounded Theory, 4nd Edition*. SAGE Publications.
 - Strauss, A., Corbin, J. (2014). *Basics of Qualitative Research; Techniques and Procedures for Developing Grounded Theory, Fourth Edition*. SAGE Publications.
 - Yin, J., Feng, J., Jia, M. (2024). Research on Rural Tourism Environment Perception Based on Grounded Theory: A Case Study of Beishan Village, Zhuhai City, Guangdong Province, China. Heliyon, 10, e32373.
 - Zhu, J., Kang, J., Ma, H., Wang, C. (2020). *Grounded Theory-Based Subjective Evaluation of Traditional Chinese Performance Buildings*. Applied Acoustics, 168.