

## Interpretive Structural Modeling of Narratives of Women Victims of Marital Infidelity about the Reasons for Their Husbands' Infidelity

Samad Rasoulzadeh Aghdam<sup>1\*</sup>, Vahideh Abbasi<sup>2</sup>

1. Department of Family studies, Azarbaijan Shahid Madani University
2. Graduated in Women Studies, Department of Family Studies, Azarbaijan Shahid Madani Studies,,  
Tabriz\_Iran

Received: 2024/10/31

Received in revised form: 2024/11/19

Accepted: 2024/11/31

Published: 2024/12/21

### Abstract

The betrayal of the spouse is a factor in the fragmentation of the family structure and also eliminating the positive function of this structure is important. The purpose of this study was to investigate the reasons for marital betrayal of men from the perspective of their spouses. In this article, using structural interpretation model, we tried to identify the structural relationship between the reasons for marital betrayal and their impact and impact levels. The results of the leveling of the variables indicate that the psychological reasons are at the highest level and the role that determines the issue. In the next level, factors are economic and environmental factors, on the third level are emotional factors and in the second level there are past events. At the lowest and most affected level, sexual reasons, abuse, abnormal marriage, and the absence of a spouse. MICMAC analysis showed that factors such as psychological reasons, past events, environmental reasons, and economic reasons are independent factors and factors such as emotional reasons, sexual and physical reasons, abnormal marriages, misconduct and lack of presence of the spouse were classified as related factors. None of the agents were identified as interpersonal or autonomous agents.

**Keywords:** Marital Infidelity, Family, Phenomenology, Interpretative Structural Modeling

Cite as: Samad Rasoulzadeh Aghdam, Vahideh Abbasi. (2024). Interpretive Structural Modeling of Narrative of Women Victims of Marital Infidelity about the Reasons for Their Husbands' Infidelity. *Sociology of lifestyle*. 9 (4): 51-67.

**Owner and Publisher:** University of Tabriz

**ISSN (online):** 2645-5641

**Access Type:** Open Access

**DOI:** [10.22034/sls.2024.19363](https://doi.org/10.22034/sls.2024.19363)

<sup>1</sup>- Corresponding Author

Email: [s.rasoulzadeh@azaruniv.ac.ir](mailto:s.rasoulzadeh@azaruniv.ac.ir)

## مدلسازی ساختاری تفسیری از روایت زنان قربانی خیانت زناشویی از دلایل خیانت شوهر

صمد رسول زاده اقدم<sup>۱\*</sup>، وحیده عباسی<sup>۲\*</sup>

۱. دانشیار گروه مطالعات خانواده، دانشگاه شهید مدنی آذربایجان، تبریز، ایران  
۲. کارشناسی ارشد مطالعات زنان، گروه مطالعات خانواده، دانشگاه شهید مدنی آذربایجان، تبریز، ایران

دریافت: ۱۴۰۳/۰۸/۱۰ بازنگری: ۱۴۰۳/۰۸/۲۹ پذیرش: ۱۴۰۳/۰۹/۱۰ انتشار: ۱۴۰۳/۱۰/۰۱

### چکیده

خیانت به همسر عامل از هم‌گسیختگی ساختار خانواده و نیز زایل کننده کارکرد مثبت این ساختار مهم است. پژوهش حاضر با هدف بررسی دلایل خیانت‌های زناشویی مردان از نگاه همسرانشان انجام گرفته است. در این نوشتار با استفاده از روش مدلسازی ساختاری تفسیری، سعی شده است ارتباط ساختاری دلایل خیانت‌های زناشویی شناسایی و سطوح تاثیرگذاری و تاثیرپذیری آنها شناسایی شود. نتایج حاصل از سطح بندی متغیرها نشان می‌دهد دلایل روانشناختی در بالاترین سطح قرار داشته و نقش تعیین کننده‌ای در تبیین مساله دارد. در سطح بعدی عوامل عوامل اقتصادی و محیطی قرار می‌گیرند، در سطح سوم عوامل عاطفی و در سطح دوم اتفاقات گذشته و در پایین‌ترین و تأثیرپذیرترین سطح؛ دلایل جنسی، سوء رفتار، ازدواج نامتعارف و عدم حضور همسر قرار می‌گیرند. تحلیل MICMAC نشان داد عواملی از قبیل دلایل روانشناختی، اتفاقات گذشته، دلایل محیطی و دلایل اقتصادی به عنوان عوامل مستقل و عواملی از قبیل دلایل عاطفی، دلایل جنسی و جسمی، ازدواج نامتعارف، سوء رفتار و عدم حضور همسر به عنوان عوامل وابسته دسته بندی شدند. هیچکدام از عوامل به عنوان عوامل رابط یا خودمختار شناسایی نشدند.

**کلیدواژه‌ها:** خیانت زناشویی، خانواده، پدیدارشناسی، مدلسازی ساختاری تفسیری

**نحوه ارجاع:** صمد رسول زاده اقدم، وحیده عباسی (۱۴۰۳). "مدلسازی ساختاری تفسیری از روایت زنان قربانی خیانت زناشویی از دلایل خیانت

شوهر". جامعه‌شناسی و سبک زندگی. ۹(۴): ۶۷-۵۱.

صاحب امتیاز و ناشر: دانشگاه تبریز

شاپای الکترونیکی: ۲۶۴۵-۵۶۴۱

نوع دسترسی: آزاد

DOI: [10.22034/sls.2024.19363](https://doi.org/10.22034/sls.2024.19363)

## مقدمه

اریک فروم<sup>۴</sup> (۱۹۵۶) می‌گوید عمیق‌ترین نیاز بشر، نیاز او برای غلبه بر احساس جدایی است تا زندان تنهایی را واگذارد. این پاسخی کامل برای مسائل وجودی، وابسته به عشق حقیقی و کامل است. در عشق کامل است که تمامیت شخصیت و فردیت محفوظ می‌ماند چه دو نفر در حالی که یکی می‌شوند ولی باز هم به صورت دو نفر باقی می‌مانند. در جامعه متمدن ازدواج راهکار مناسب و تأکید شده‌ای برای غلبه بر احساسی است که فروم می‌گوید. انگیزه انسان برای ازدواج ضمن رفع تنهایی و نیاز به استقلال، برآورده شدن نیازهای عاطفی، جنسی و بقای نسل را تأمین و هم چنین دوام ازدواج مستلزم عشق و احساسات مثبت زوجین نسبت به یکدیگر است (حسینی، ۱۳۹۰).

بسیاری از ازدواج‌های کنونی با عشق و تأکید بر روابط عاشقانه آغاز می‌گردد، اما پایدار نمی‌ماند. عشق واقعی مستلزم تعهد و دلبستگی است و در واقع این تعهد و دلبستگی در دوران زندگی زناشویی اساس یک رابطه عاشقانه است. با اندکی تعمق به پیامدها و زیان‌های اجتماعی (از قبیل آمارهای طلاق که هر ساله رو به افزایش است)، اقتصادی و روانی (از جمله هزینه‌هایی که سالانه صرف درمان اختلال‌های اضطرابی می‌شود)، خواهیم دید که توجه به عوامل موثر در رضایت زناشویی از جمله بالا بردن آگاهی افراد در خصوص مفهوم عشق و سبک‌های عشق ورزی، تعهد و صمیمیت، برخورداری از سلامت روان، گامی عاقلانه و سودمند در جهت بالا بردن رضایت زناشویی خواهد بود (میراحمدی‌زاده، نخعی امرودی طباطبایی، شفعیان، ۱۳۸۲).

شناخت عوامل استحکام و آسیب‌های خانواده از دغدغه‌های اصلی پژوهشگران و درمانگران حوزه خانواده است. یکی از عوامل مهم استحکام، تعهد و خیانت‌های زناشویی از آسیب‌های مهم آن است. تعهد به همسر و عدم خیانت برای اکثر افراد در فرهنگ‌های مختلف پدیده‌ای مهم و ارزشمند می‌باشد. اما در فرهنگ اسلامی و ایرانی ما جایگاه ویژه‌ای دارد. علاوه بر نقش تعهد در استحکام خانواده، در جامعه ما این مسئله یک امر یا مسئله شخصی یا خصوصی تلقی نمی‌گردد و به آبرو و حیثیت اجتماعی فرد و خانواده گره زده می‌شود.

موفقیت پیوند زناشویی و استحکام نهاد خانواده متأثر از علل و عوامل گوناگونی در ابعاد فردی، میان‌فردی و محیطی است که یکی از اصلی‌ترین این عوامل که پایداری پیوند یادشده و سلامت نظام خانواده را مختل می‌سازد، درهم شکستن تعهد روابط جنسی و عاطفی در چارچوب پیوند زناشویی یا همان خیانت زناشویی است (آلندورف و گیمیره، ۲۰۱۳، کارگر، کیمیایی و مشهدی، ۱۳۹۳).

برای پیشگیری از این پدیده، همچنین برای توفیق در حوزه درمان و حل بحران خیانت‌زناشویی، نیازمند شناسایی عوامل و دلائل تأثیرگذار در خیانت زناشویی هستیم و پس از شناسایی عوامل، نیازمند تحلیل ارتباط بین شاخص‌ها و طبقه‌بندی این عوامل احساس می‌گردد. مطالعه حاضر با هدف مدلسازی ساختاری ناشی از تفسیر زنان از تجارب زیسته خود در ارتباط با خیانت زناشویی مردان انجام گرفته و علاوه شناسایی ارتباط ساختاری عوامل سعی نموده است آنها را از نظر درجه محرک بودن و وابستگی سطح بندی نماید.

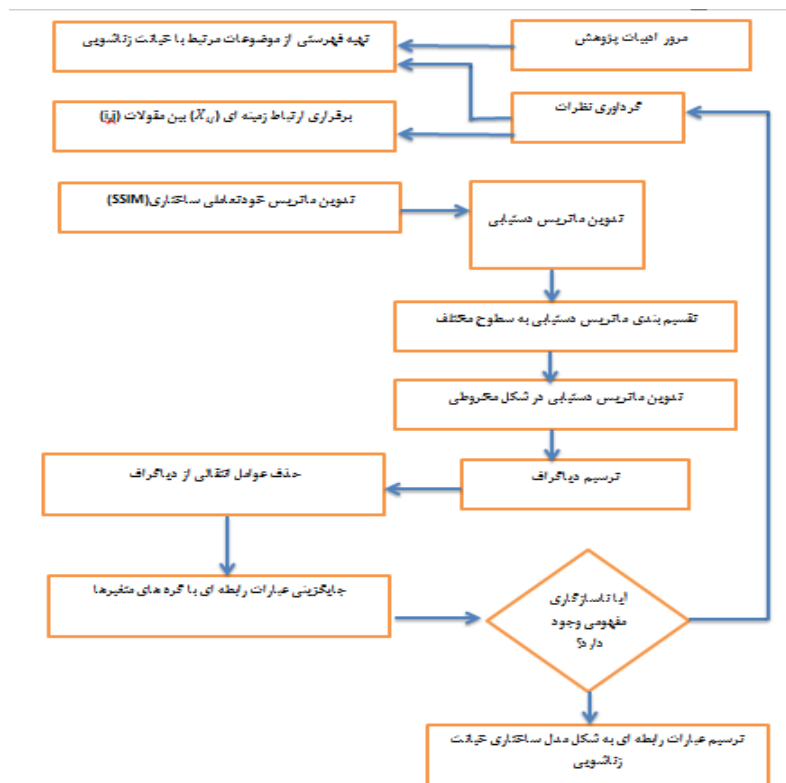
<sup>4</sup> Erich Fromm

<sup>5</sup> Allendorf & Ghimire

## روش‌شناسی

جامعه آماری پژوهش حاضر شامل زنان ۱۸-۵۰ ساله‌ی دارای سابقه‌ی شش ماه تا ۲۰ سال زندگی مشترک به دنبال حداقل شش ماه پس از ازدواج بود. سن مردان (شوهران) پاسخگویان از ۲۶ تا ۴۵ سال متغیر بود و برخی از زوجها دارای یک تا سه فرزند بودند. نمونه‌گیری به صورت هدفمند از طریق شناسایی تعدادی از زنان قربانی خیانت‌های زناشویی از طریق شبکه‌های مجازی داوطلب (۲۸ نفر) انجام شد و مصاحبه به شکل مجازی و به شکل نیمه ساختار یافته انجام شد.

روش مدلسازی ساختاری تفسیری<sup>۶</sup> (ISM) مندرج در شکل ۱ مبتنی بر تفاسیر و قضاوت‌های گروهی از مشارکت‌کنندگان (اتری، دو و شارما<sup>۷</sup>، ۲۰۱۳) انجام گرفت که فلوجارت آن در شکل ۱ ارائه شده است.



شکل ۱- مراحل انجام مدلسازی ساختاری تفسیری

## یافته‌های پژوهش

گام ۱- شناسایی و تعریف شاخص‌ها و مولفه‌ها

از تحلیل مصاحبه‌های انجام گرفته، مفاهیم اولیه‌ی مربوط به دلایل خیانت مردان استخراج شد (جدول ۱). این مفاهیم به ۹ مولفه فرعی تقسیم شد و در نهایت سه مؤلفه اصلی «دلایل فردی، دلیل بین فردی و دلایل اجتماعی» از آن استخراج گردید.

<sup>6</sup> Interpretive Structural Modeling

<sup>7</sup> Attri, Dev & Sharma



جدول ۱- جدول تعریف کدها و مؤلفه‌ها (دخیل در دلایل خیانت زناشویی مردان)

کد	مؤلفه	کد	مفاهیم اولیه
c1	دلایل روانشناختی	s1	تنوع طلبی
		s2	لذت طلبی
		s3	اعتیاد
		s4	اثبات خود
		s5	لجبازی
c2	اتفاقات گذشته	همسر	دوستی و ارتباط
		s6	از ازدواج با
		s7	از ازدواج قبلی
c3	دلایل عاطفی	s8	عشق ناکام گذشته
		s9	عدم صمیمیت
		s10	عدم درک متقابل
c4	دلایل جنسی و جسمی	s11	عدم علاقه
		s12	نارضایتی جنسی
c5	ازدواج نامتعارف	s13	ازدواج ناخواسته
		s14	عدم تناسب سنی یا سن پایین
c6	سوء رفتار	s15	خشونت
		s16	اعتیاد
		s17	دخالت دیگران
c7	عدم حضور همسر	s18	دوری از همسر به دلیل شغل
		همسر	قهر و ترک خانه توسط همسر
c8	دلایل محیطی	s19	
		s20	شبکه‌های اجتماعی
		s21	ترویج شبکه‌های ماهواره‌ای محیط
c9	دلایل اقتصادی	اغواکننده	دوستان ناباب
		s22	کارهای
		s23	دوستان ناباب
c9	دلایل اقتصادی	ناگهانی	درآمد زیاد یا افزایش
		S24	درآمد زیاد یا افزایش
		S25	فقر اقتصادی خانواده

گام ۲- تشکیل ماتریس خود تعاملی ساختاری SSIM<sup>8</sup>

در این گام معیارها را به صورت زوجی با یکدیگر در نظر می‌گیریم و بر اساس زیر به مقایسات زوجی پاسخ می‌دهیم. یعنی در هر مقایسه دو معیار از حروف V, A, X, O بر اساس تعاریف زیر استفاده شد.

<sup>8</sup> Structural Self-Interaction Matrix

V: عامل سطرأ باعث محقق شدن عامل ستون Z می شود.

- A : عامل ستون Z باعث محقق شدن عامل سطرأ می شود.
- X: هر دو عامل سطر و ستون باعث محقق شدن یکدیگر می شوند. (عامل I و Z رابطه دوطرفه دارند)
- O: بین عامل سطر و ستون هیچ ارتباطی وجود ندارد.

جدول ۲- جدول ماتریس خودتعاملی ساختاری مولفه‌ها

C1	C2	C3	C4	C5	C6	C7	C8	C9	
	V	V	V	V	V	V	X	V	دلایل روانشناختی
		V	V	V	V	V	A	O	اتفاقات گذشته
			X	A	X	V	A	O	دلایل عاطفی
				X	X	X	A	A	دلایل جنسی و جسمی
					V	V	A	A	ازدواج نامتعارف
						X	A	A	سو رفتار
							A	A	عدم حضور همسر
								X	دلایل محیطی
									دلایل اقتصادی

گام ۳- به دست آوردن ماتریس دستیابی اولیه<sup>۹</sup>

با تبدیل نمادهای ماتریس SSIM به اعداد صفر و یک بر اساس زیر ماتریس دستیابی اولیه بدست می آید.

اگر نماد خانه ij حرف V باشد در آن خانه عدد ۱ و در خانه قرینه عدد صفر گذاشته می شود.

اگر نماد خانه ij حرف A باشد در آن خانه عدد صفر و در خانه قرینه عدد ۱ گذاشته می شود.

اگر نماد خانه ij حرف X باشد در آن خانه عدد ۱ و در خانه قرینه نیز عدد ۱ گذاشته می شود.

اگر نماد خانه ij حرف O باشد در آن خانه عدد صفر و در خانه قرینه نیز عدد صفر گذاشته می شود.

جدول ۳- جدول ماتریس دستیابی اولیه مولفه‌های خیانت زناشویی مردان

مولفه‌ها	C1	C2	C3	C4	C5	C6	C7	C8	C9
دلایل روانشناختی	۱	۱	۱	۱	۱	۱	۱	۱	۱
انفکات گذشته	۰	۱	۱	۱	۱	۱	۱	۰	۰
دلایل عاطفی	۰	۰	۱	۱	۰	۱	۱	۰	۰
دلایل جنسی و جسمی	۰	۰	۱	۱	۱	۱	۱	۰	۰
ازدواج نامتعارف	۰	۰	۱	۱	۱	۱	۱	۰	۰
سو رفتار	۰	۰	۱	۱	۰	۱	۱	۰	۰
عدم حضور همسر	۰	۰	۱	۱	۰	۱	۱	۰	۰
دلایل محیطی	۱	۱	۱	۱	۱	۱	۱	۱	۱
دلایل اقتصادی	۰	۰	۱	۱	۱	۱	۱	۱	۱

گام ۴- ایجاد ماتریس دستیابی نهایی

در این گام پس از بررسی روابط ثانویه و اطمینان از سازگاری مقایسات، ماتریس دسترسی نهایی به دست می‌آید. در این ماتریس، قدرت نفوذ و میران وابستگی هر متغیر نیز نشان داده شده است. مجموع یک‌های موجود در هر سطر نشان دهنده قدرت نفوذ و مجموع یک‌های موجود در هر ستون نشان دهنده میزان وابستگی معیار متناظر است.

در ماتریس دستیابی اولیه باید این قانون بررسی شود که اگر  $i, k=1 \rightarrow j, k=1$  ,  $i, j=1$

یعنی اگر معیار A با معیار B رابطه داشته باشد و معیار B نیز با معیار C رابطه داشته باشد آن‌گاه معیار A نیز باید با C رابطه داشته باشد.

جدول ۴- جدول ماتریس دسترسی نهایی مولفه‌ها

مؤلفه‌ها	C1	C2	C3	C4	C5	C6	C7	C8	C9	قدرت نفوذ
۱ دلایل روانشناختی	۱	۱	۱	۱	۱	۱	۱	۱	۱	۹
۲ اتفاقات گذشته	۰	۱	۱	۱	۱	۱	۱	۰	۰	۶
۳ دلایل عاطفی	۰	۰	۱	۱	۱	۱	۱	۰	۰	۵
۴ دلایل جنسی و جسمی	۰	۰	۱	۱	۱	۱	۱	۰	۰	۵
۵ ازدواج نامتعارف	۰	۰	۱	۱	۱	۱	۱	۰	۰	۵
۶ سبب رفتار	۰	۰	۱	۱	۱	۱	۱	۰	۰	۵
۷ عدم حضور همسر	۰	۰	۱	۱	۱	۱	۱	۰	۰	۵
۸ دلایل محیطی	۱	۱	۱	۱	۱	۱	۱	۱	۱	۹
۹ دلایل اقتصادی	۱	۱	۱	۱	۱	۱	۱	۱	۱	۹
وابستگی	۳	۴	۹	۹	۹	۹	۹	۳	۳	

#### گام ۵- تعیین سطح متغیرها

در این گام مجموعه معیارهای ورودی (پیش نیاز) و خروجی (دستیابی) برای هر معیار را محاسبه می‌کنیم و سپس عوامل مشترک را نیز مشخص می‌کنیم در این گام معیاری دارای بالاترین سطح ISM است که مجموعه خروجی (دستیابی) با مجموعه مشترک برابر باشد. پس از شناسایی این متغیر یا متغیرها، سطر و ستون آن‌ها را از جدول حذف می‌کنیم و عملیات را دوباره بر روی دیگر معیارها تکرار می‌کنیم.

- مجموعه خروجی یک متغیر: شامل اجزایی از سیستم است که از آن جزء نشأت می‌گیرد. تعداد یک‌های موجود در هر سطر، نشان دهنده تعداد خطوط جهت داری است که از متغیر مربوط به آن سطر خارج می‌شود.
- مجموعه ورودی یک متغیر: شامل اجزایی از سیستم است که به آن جزء منتهی می‌شود. تعداد یک‌های موجود در هر ستون، نشان دهنده تعداد خطوط جهت داری است که به متغیر مربوط به آن ستون وارد می‌شود.
- مجموعه مشترک: شامل اجزایی از سیستم است که در مجموعه ورودی و خروجی مشترک هستند. در واقع مجموعه مشترک عبارت است از اشتراک مجموعه ورودی و خروجی.



در رتبه‌بندی معیارها، آنها که ورودی‌های کمتری داشته باشند، از سایر معیارها کمتر تأثیر می‌پذیرند و در سطح ۱ قرار می‌گیرند. بر اساس جدول عدم حضور همسر (C7)، دلایل جنسی و جسمی (C4)، ازدواج نامتعارف (C5) و سوء رفتار (C6) در سطح یک قرار می‌گیرد و در مرحله بعدی حذف می‌شوند. این مؤلفه‌ها تأثیرپذیرترین مؤلفه‌ها هستند و کمترین تأثیرگذاری را دارند.

عملیات مربوط به تعیین اجزای سطح بعدی، مشابه همان روش تعیین اجزای بالاترین سطح انجام می‌شود. این عملیات تا آنجا تکرار می‌شود که اجزای تشکیل دهنده کلیه سطوح سیستم مشخص شوند.

در مرحله دوم مؤلفه اتفاقات گذشته (C2) حذف می‌شود. در مرحله سوم، (C3) دلایل عاطفی حذف می‌شود. در مرحله چهارم، مؤلفه‌های (C8) دلایل محیطی و دلایل اقتصادی (C9) حذف می‌شوند. مؤلفه عوامل روانشناختی، به عنوان تأثیرگذارترین مؤلفه در سطح آخر قرار می‌گیرد و کمترین تأثیرپذیری را دارد.

جدول ۵-۱ جدول بخش‌بندی سطوح ماتریس دسترسی مؤلفه‌های خیانت زناشویی مردان- تکرار اول

مؤلفه‌ها	مجموعه خروجی	مجموعه ورودی	مجموعه مشترک	سطح
C1	C1-c2-c3-c4-c5-c6-c7-c8-c9	C8	C8	
C2	C2-c3-c4-c5-c6-c7	C1-c2-c8-c9	C2	
C3	C1-c2-c3-c4-c5-c6-c7	C1-c2-c3-c4-c5-c6-c7-c8-c9	C1-c2-c3-c4-c5-c6-c7	
C4	C3-c4-c5-c6-c7	C1-c2-c3-c4-c5-c6-c7-c8-c9	C3-c4-c5-c6-c7	۱
C5	C3-c4-c5-c6-c7	C1-c2-c3-c4-c5-c6-c7-c8-c9	C3-c4-c5-c6-c7	۱
C6	C3-c4-c5-c6-c7	C1-c2-c3-c4-c5-c6-c7-c8-c9	C3-c4-c6-c7	۱
C7	-c3-c4-c5-c6-c7	C1-c2-c3-c4-c5-c6-c7-c8-c9	c3-c4-c5-c6-c7	۱
C8	C1-c2-c3-c4-c5-c6-c7-c8-c9	C1-c8-c9	C1-c8-c9	
C9	C1-c2-c3-c4-c5-c6-c7-c8-c9	C1-c8-c9	C1-c8-c9	

در این سطح، مؤلفه‌های دلایل جنسی و جسمی، مؤلفه ازدواج نامتعارف، مؤلفه سوء رفتار و مؤلفه عدم حضور همسر قرار گرفتند.

نتایج این پژوهش رابطه‌ای را بین تعهد در زندگی زناشویی با عملکرد جنسی زوجین نشان می‌دهد به عبارت دیگر هرچه تعهد در زندگی زناشویی زوجین بیشتر باشد به همان اندازه عملکرد جنسی آنان نیز بهتر خواهد بود. نتایجی که پژوهش‌های بسیاری آن را تأیید می‌کنند (بشارت و همکاران، ۱۳۹۰؛ عشقی نوگورانی، ۱۳۹۱؛ رحمانی و همکاران، ۱۳۹۰؛ شاه سیاه و همکاران، ۱۳۸۸؛ هارتمن و همکاران<sup>۱۰</sup>، ۲۰۰۴؛ برزسنيک<sup>۱۱</sup>، ۲۰۰۴؛ دیویس و همکاران<sup>۱۲</sup>، ۲۰۰۶).

<sup>10</sup> Hartmann, Philippsohn, Heiser & Rüffer-Hesse

<sup>11</sup> Brezsnyak

<sup>12</sup> Davis, Shaver, Widaman, Vernon, Follette & Beitz

## مقاله پژوهشی



عدم رضایت جنسی، از علل اصلی خیانت مردان و موجب تداوم خیانت آنان می‌باشد. تجربه رضایت جنسی، صمیمیت<sup>13</sup> را در رابطه افزایش و تنش‌های رابطه را کاهش می‌دهد (گاتمن و سیلور<sup>14</sup>، ۱۹۹۹ به نقل از لیو و رولوف<sup>15</sup>، ۲۰۱۵). عدم رضایت جنسی ارتباط تنگاتنگی با سایر مولفه‌ها داشته و از آنها تأثیر می‌پذیرد. این رابطه در جدول ۴ مشهود است.

منظور از ازدواج نامتعارف در این مطالعه، ازدواج با انگیزه مالی، ازدواج اجباری یا ازدواج بدون عشق و عدم تناسب در فاصله سنی است که می‌تواند زمینه‌ساز خیانت زناشویی باشد. همین‌طور ازدواج در سنین پایین نیز به دلیل عدم وجود مهارت‌های لازم در زوجین، می‌تواند در کنار سایر عوامل، به روابط فزاینده زناشویی منجر شود. خانم ۲۵ ساله‌ای که ده سال پیش یک ازدواج ناموفق داشته و طلاق گرفته است، با همسر فعلی ازدواج کرده است، از همان ابتدا متوجه اعتیاد و خیانت همسر شده است «به دلیل شرایط هربار کوتاه اومدم».

سوءرفتار از طرف مردان همانند اعتیاد، کتک‌زدن و اعمال خشونت، موجب از بین رفتن صمیمیت بین همسران می‌شود و همین عدم صمیمیت زمینه خیانت را در کنار سایر عوامل فراهم می‌کند. همین‌طور دخالت بی‌جای اطرافیان موجب اختلال در روند صمیمیت و همدلی زوجین می‌شود. سوءرفتار به خصوص خشونت از مولفه‌هایی است که هم از دلایل خیانت مردان و هم از پیامدهای آن محسوب می‌شود. خانواده به عنوان مأمونی برای افراد است و خشونت نمی‌تواند در آن جایگاهی داشته باشد. در این پژوهش با خشونت مردان در سطح گسترده‌ای روبرو بودیم (عباسی، ۱۳۹۷).

جدول ۲-۵ جدول بخش‌بندی سطوح ماتریس دسترسی مولفه‌های خیانت زناشویی مردان - تکرار دوم

مولفه‌ها	مجموعه خروجی	مجموعه ورودی	مجموعه مشترک	سطح
C1	C1-c2-c3-c8-c9	C8	C8	
C2	C2-c3	C1-c2-c8-c9	C2	۲
C3	C1-c2-c3	C1-c2-c3-c8-c9	C1-c2-c3	
C8	C1-c2-c3-c8-c9	C1-c8-c9	C1-c8-c9	
C9	C1-c2-c3-c8-c9	C1-c8-c9	C1-c8-c9	

در این سطح مولفه اتفاقات گذشته حذف می‌گردد. در این مطالعه روابط و دوستی‌های گذشته مردان (روابط قبل از ازدواج شامل روابط جنسی و عاطفی)، از مهم‌ترین اتفاقات گذشته است که موجب لطمه به زندگی مشترک می‌شود. منظور از دوستی‌های قبل از ازدواج، گستره‌ای از روابط میان دو جنس مخالف پیش از ازدواج است که با انگیزه‌های گوناگونی همچون: همدلی، دوستی، دلبستگی، کنش‌های جنسی و غیره پا می‌گیرد و در جامعه دوستی و معاشرت، با اشکالی چون قرارهای عاشقانه، دوستی برای ازدواج، دوستی‌های خیابانی، هم‌خانگی و ... دنبال می‌شود. به طور کلی نتایج این پژوهش نشان داد که ارتباطها و دوستی‌های قبل از ازدواج، تأثیر مخربی در روابط زناشویی مردان دارد.

<sup>13</sup> intimacy

<sup>14</sup> Gottman & Silver

<sup>15</sup> Liu & Roloff



جدول ۳-۵ جدول بخش‌بندی سطوح ماتریس دسترسی مولفه‌های خیانت زناشویی مردان - تکرار سوم

مولفه ها	مجموعه خروجی	مجموعه ورودی	مجموعه مشترک	سطح
C1	C1 -c3 -c8-c9	C8	C8	
C3	C1-c3	C1 -c3-c8-c9	C1 -c3	۳
C8	C1 -c3-c8-c9	C1-c8-c9	C1-c8-c9	
C9	C1 -c3-c8-c9	C1-c8-c9	C1-c8-c9	

در سطح سوم مولفه دلایل عاطفی حذف می‌گردد. در این مطالعه نارضایتی از روابط عاطفی و عدم صمیمیت میان زوجین مشهود بود؛ همینطور که روبینزتن و ایوانر<sup>۱۶</sup>، (۱۹۹۹) نشان دادند. عدم صمیمیت در میان برخی زوجین به‌مرور زمان نوعی جدایی عاطفی و روابط کور به وجود می‌آورد و باعث می‌شود زوجین راحت‌تر به جدایی عاطفی تن دهند.

جدول ۴-۵ جدول بخش‌بندی سطوح ماتریس دسترسی مولفه‌های خیانت زناشویی مردان - تکرار چهارم

مولفه ها	مجموعه خروجی	مجموعه ورودی	مجموعه مشترک	سطح
C1	C1 -c8-c9	C8	C8	
C8	C1 -c8-c9	C1-c8-c9	C1-c8-c9	۴
C9	C1 -c8-c9	C1-c8-c9	C1-c8-c9	۴

در سطح چهارم، دلایل محیطی و دلایل اقتصادی قرار گرفتند. در این پژوهش محیط نامناسب از عوامل تاثیرگذار در خیانت مردان شناخته می‌شود. معاشرت با دوستان ناباب و دوستانی که به همسرشان خیانت می‌کنند، معاشرت یا کار در کنار زنانی که اغواکننده هستند، دوری از همسر به دلایل شغلی یا ماموریت کاری بلندمدت، در بروز خیانت مردان تاثیرگذار هستند. زمانی که دوستان و آشنایان به راحتی و بدون احساس گناه وارد روابط خارج از چارچوب زندگی زناشویی می‌شوند، نزدیکان آنها نیز ممکن است با الگوگیری و کم‌رنگ شدن تدریجی باورهای مانع خیانت، به این رفتار دست بزنند. و در واقع قبح این عمل در نظر آنان برداشته می‌شود. "خانم ۲۷ ساله: «برادر شوهرم زن دوم گرفته، می‌ترسم شوهرم اینکار رو بکنه»"

رشد اقتصادی در کنار سایر عوامل (خصوصاً دلایل روانشناختی)، از عوامل تاثیرگذار در خیانت مردان محسوب می‌شود. خانم ۳۷ ساله که ۲۰ سال از زندگی مشترکش می‌گذرد، معتقد است که همسرش از وقتی که وضع مالی‌اش خوب شده، خیانت می‌کند.

طبق نظریه‌های بلود و ولف<sup>۱۷</sup> (۱۹۶۹)، منابع شامل توانایی کسب درآمد، تحصیلات و پرستیژ شغلی است که همگی به دنیای بیرون از خانه وابسته‌اند. آنها معتقدند در تصمیمات زن و شوهر، درآمد شوهر معرف بسیار مهمی تلقی می‌شود. در مقابل در خانواده‌هایی که درآمد زن مورد توجه است، توازن قدرت در مسیر زن تغییر کرده است، بنابراین درآمد بالای شوهران در صورت

<sup>16</sup> Rubinstein Nabarro & Ivanir

<sup>17</sup> Blood Jr & Wolfe

## مقاله پژوهشی



عدم نقش زنان در کسب درآمد، بیشترین قدرت را برای مردان به همراه می‌آورد. همچنین مطالعات گیدنز<sup>۱۸</sup> (۱۳۷۴: ۴۲۷) درباره تصمیم‌گیری در زندگی زناشویی نشان می‌دهد که مردان معمولاً در مورد منابع اقتصادی خانواده از قدرت برخوردارند. مردان اغلب تصمیم می‌گیرند که اداره امور کلی مالی خانواده، چگونه سازمان داده شود چیزی که چارچوب بسیاری از جنبه‌های دیگر زندگی خانوادگی است.

از طرف دیگر تحقیقات فوجی داندوف (۱۹۹۰) نشان می‌دهد که فشار اقتصادی، آثار زیان‌آوری بر تعامل زناشویی و کیفیت آن دارد. فشار اقتصادی در افزایش تعاملات خصمانه و کاستن روابط به‌خصوص بر حمایت زناشویی شوهران اثر می‌گذارد (توسلی، طاهری، ۱۳۹۳). لاک تأمین و کفایت اقتصادی را به عنوان تعیین کننده اصلی در رضایت زناشویی و طلاق می‌داند و مطالعات کانجر و الدر نشان می‌دهند که فشارهای اقتصادی باعث عقب نشینی و از بین رفتن توجه و محبت بین زوجین و افزایش فروپاشی و از هم گسیختگی زندگی زناشویی، بی‌نظمی خانواده و افزایش رفتارهای خشونت آمیز می‌شوند (کانجر و الدر<sup>۱۹</sup>، ۱۹۹۰: ۶۵۳-۶۴۳).

جدول ۵ بخش‌بندی سطوح ماتریس دسترسی مولفه‌های خیانت زناشویی مردان - تکرار پنجم

مولفه‌ها	مجموعه خروجی	مجموعه ورودی	مجموعه مشترک	سطح
C1	C1 -c8-c9	C8	C8	۵

در سطح پنجم، مولفه (C1)، دلایل روانشناختی باقی ماند. نتایج این پژوهش نیز همانند بسیاری از پژوهش‌ها (ویتسون، ال شیخ<sup>۲۰</sup>، ۲۰۰۳، گودفرد و آگنیو<sup>۲۱</sup>، ۲۰۰۸) نشان داد که بین سلامت روانی افراد و ویژگی‌های روانی و شخصیتی آنها با پایبندی به تعهداتشان رابطه مثبت و معنادار وجود دارد و یکی از مهم‌ترین پیش‌بینی‌کننده‌های تعهد زناشویی، ویژگی‌های شخصیتی و روانی فرد می‌باشد.

## گام ۶- ترسیم شبکه تعاملات

در این گام با توجه به سطوح معیارها در ISM و روابط بین آن‌ها ترسیم شبکه تعاملات ایجاد می‌شود. سطح یک به عنوان تاثیرپذیرترین سطح و سطح آخر به عنوان تاثیرگذارترین سطح نیز انتخاب می‌شود.

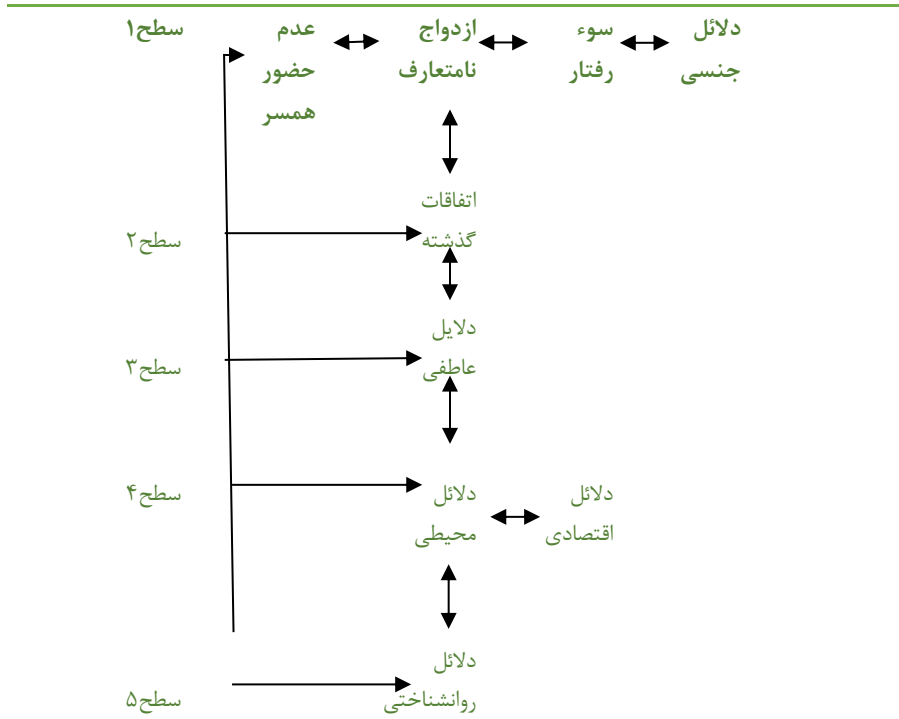
<sup>18</sup> Giddens, Anthony

<sup>19</sup> Conger, Elder Jr, Lorenz, Conger, Simons., Whitbeck, ... & Melby

<sup>20</sup> Whitson, El-Sheikh

<sup>21</sup> Goodfriend, Agnew





شکل ۲- شبکه تعاملات مقولات خیانت زناشویی

### گام ۷- تحلیل MICMAC

تجزیه و تحلیل MICMAC بر پایه قدرت نفوذ (تاثیرگذاری) و میزان وابستگی (تاثیرپذیری) هر متغیر شکل گرفته و امکان بررسی بیشتر محدوده هر یک از متغیرها را فراهم می‌سازد. در این تحلیل متغیرها به چهار گروه « خودمختار، وابسته، پیوندی (رابط) و مستقل» تقسیم می‌شوند.

متغیر خودمختار<sup>۲۲</sup>: میزان وابستگی و قدرت هدایت کمی دارند این معیارها عموماً از سیستم جدا می‌شوند زیرا دارای اتصالات ضعیف با سیستم هستند. تغییری در این متغیرها باعث تغییر جدی در سیستم نمی‌شود.

متغیر وابسته<sup>۲۳</sup>: این متغیرها دارای وابستگی قوی و هدایت ضعیف هستند این متغیرها اصولاً تاثیرپذیری بالا و تاثیرگذاری کمی روی سیستم دارند.

متغیر مستقل: این متغیرها دارای وابستگی کم و هدایت بالا می‌باشند به عبارتی دیگر تاثیرگذاری بالا و تاثیرپذیری کم از ویژگی‌های این متغیرها است.

رابط: این متغیرها از وابستگی بالا و قدرت هدایت بالا برخوردارند به عبارتی تاثیرگذاری و تاثیرپذیری این معیارها بسیار بالاست و هر تغییر کوچکی بر روی این متغیرها باعث تغییرات اساسی در سیستم می‌شود.

نمودار قدرت نفوذ- وابستگی مؤلفه‌های خیانت زناشویی مردان

<sup>22</sup> Autonomous

<sup>23</sup> Dependence

۹		C1	C8,c9						
۸									
۷		مستقل						رابط	
۶				C2					
۵								C3,c5	
								C4,c6	
								.c7	
۴									
۳									
۲		خود						وابس	
		مخت						ته	
		ار							
۱									
	۱	۲	۳	۴	۵	۶	۷	۸	۹

شکل ۳- نتایج تحلیل MICMAC

### نتیجه گیری

خیانت مجموعه‌ای از رفتارهایی در نظر گرفته می‌شود که به وسیله‌ی آن، یک همسر از ارتباط معمول با همسرش تخطی می‌نماید و اقدام به تعامل با فرد دیگری غیر از همسر می‌نماید و در حقیقت این تخطی منجر به حسادت و رقابت می‌گردد. بنابراین خیانت از رفتاری که صرفاً شامل گفتگو با فرد دیگری غیر از همسر می‌باشد و ظاهراً ناقض ارتباط منحصر به فرد با همسر نمی‌شود، متمایز می‌باشد (درايگوت<sup>۲۴</sup>، ۲۰۰۱). این تخطی در روابط ممکن است شامل روابط جنسی با فرد دیگری غیر از همسر و یا تقسیم احساسات و عشق رمانتیک، زمان و توجه به فرد دیگری غیر از همسر باشد (باس و شاکلفورد<sup>۲۵</sup>، ۱۹۹۷). طبق پژوهش‌های پیشین، افراد به دلایل متفاوتی از جمله کنجکاو، تنوع طلبی، انگیزه تجربه جدید، مبارزه با ناکارآمدی و کسب اعتماد به نفس، سرگرمی، فرار از واقعیت‌های زندگی، فقدان صمیمیت با همسر یا انتقام ممکن است وارد روابط فرازنشویی شوند (اتوود و سیفر<sup>۲۶</sup>، ۱۹۹۷). گلس و رایت<sup>۲۷</sup> (۱۹۹۹) چهار عامل جنسی، هیجانی، انگیزه پیشرفت و عاشق شدن را به عنوان علل خیانت بیان می‌کند.

نتایج این پژوهش با تایید پژوهش‌های پیشین، دلایل خیانت زناشویی مردان را در سه مؤلفه اصلی تقسیم‌بندی نمود. ۱- دلایل فردی ۲- دلایل بین فردی ۳- دلایل اجتماعی

<sup>24</sup> Drigotas & Barta

<sup>25</sup> Buss & Shackelford

<sup>26</sup> Atwood, & Seifer

<sup>27</sup> Glass & Wright



دلایل فردی شامل مؤلفه‌های فرعی دلایل روانشناختی و اتفاقات گذشته بود. از دلایل روانشناختی، لذت‌طلبی و تنوع‌طلبی، اثبات خود و از اتفاقات گذشته، دوستی و ارتباط‌های پیش از ازدواج را در مردان خیانت‌کار شناسایی کرد. روابط و دوستی‌های گذشته مردان (روابط قبل از ازدواج شامل روابط جنسی و عاطفی)، از مهم‌ترین اتفاقات گذشته است که موجب لطمه به زندگی مشترک می‌شود. روابط گذشته موجب تنوع‌طلبی مردان شده و آنان را در ازدواج دلسرد کرده و باعث از بین رفتن صمیمیت و همدلی با همسر می‌شود. و همسر دائماً با فرد و رابطه قبلی مقایسه می‌شود. هم در مردانی که قبل از ازدواج روابط عاطفی و عاشقانه داشته‌اند و هم در مردانی که رابطه جنسی داشته‌اند، خیانت مشاهده شد. مرد بعد از ازدواج، به دلیل عشق ناکام گذشته سرخورده شده بود، یا سعی در برقراری ارتباط با عشق قبلی خود داشت و یا به ارتباط پنهانی با شریک جنسی یا عاطفی خود ادامه می‌داد. حتی در مردانی که با همسر خود قبل از ازدواج روابط عاطفی یا جنسی داشت و این روابط منجر به ازدواج شده بود، هم خیانت مشاهده شد.

دلایل بین فردی شامل مؤلفه‌های فرعی همانند دلایل عاطفی، دلایل جنسی و جسمی، ازدواج‌های نامتعارف، سوءرفتار و عدم حضور همسر بود. سوءرفتار در خانواده، از جمله اعتیاد و خشونت، منجر به از بین رفتن صمیمیت زوجین شده و روابط عاطفی و جنسی را دچار اختلال می‌کند و زمینه را برای روابط فرازناشویی فراهم می‌کند. همچنین از دلایل بین فردی، می‌توان به ازدواج‌های نامتعارف و سوءرفتار (همانند خشونت و اعتیاد) اشاره کرد که این عوامل مهم منجر به نارضایتی زناشویی می‌شود و در کنار سایر عوامل زمینه خیانت‌ناشویی را فراهم می‌کند. البته سوءرفتارهایی همانند خشونت و اعتیاد را می‌توان در ردیف دلایل فردی (روانشناختی یا اتفاقات گذشته) نیز قرار داد.

دلایل اجتماعی شامل مؤلفه‌های فرعی مثل دلایل محیطی و دلایل اقتصادی بود. از دلایل محیطی، دوستان تشویق‌کننده و شبکه‌های اجتماعی، به دلیل سهل‌تر کردن ارتباطات و تشویق افراد، در کنار سایر عوامل دخیل شناخته شد. دلایل اجتماعی گرچه یکی از دلایل عمده روابط زناشویی تشخیص داده شده است، ولی در کنار دلایل قبلی، نمود بیشتری دارد. در نهایت با استفاده از روش تفسیر ساختاری (ISM) ارتباط بین این عوامل بررسی گردید. در سطح‌بندی مؤلفه‌های دلایل خیانت زناشویی مردان، عدم حضور همسر، ازدواج نامتعارف، سوء رفتار و دلایل جنسی در سطح اول قرار گرفتند و به عنوان تأثیرپذیرترین مؤلفه‌ها شناخته می‌شوند. مؤلفه اتفاقات گذشته در سطح دوم و دلایل عاطفی در سطح سوم قرار گرفتند. دلایل محیطی و اقتصادی در سطح چهارم و دلایل روانشناختی به عنوان تأثیرگذارترین مؤلفه در سطح آخر قرار گرفت. در نهایت باید اشاره شود با اینکه عواملی از قبیل دلایل روانشناختی، اتفاقات گذشته، دلایل محیطی و دلایل اقتصادی به عنوان عوامل مستقل و عواملی از قبیل دلایل عاطفی، دلایل جنسی و جسمی، ازدواج نامتعارف، سوء رفتار و عدم حضور همسر به عنوان عوامل وابسته در خیانت زناشویی از سوی مردان شناسایی شدند، اما هیچ یک از آنها، به عنوان عوامل رابط یا خودمختار شناسایی نشدند.

## تضاد منافع

نویسندگان هیچ نفع مشترکی از انتشار این مقاله ندارند.

## تشکر و قدردانی

از تمام آزمودنی‌های تحقیق سپاسگزاری اعلام می‌شود.

## منابع

## مقاله پژوهشی



بشارت، محمدعلی؛ تاشک، آناهیتا و رضازاده، سید محمدرضا. (۱۳۸۵). تبیین رضایت‌ناشویی و سلامت روانی بر حسب سبک‌های مقابله. روان‌شناسی معاصر. شماره ۱

توسلی، افسانه؛ طاهری، نرگس. (۱۳۹۳). بررسی عوامل اجتماعی مؤثر بر اختلاف‌ها و تعارضات اقتصادی زندگی زناشویی زنان شاغل و خانه‌دار شهر تهران. بررسی مسائل اجتماعی ایران، دوره ۵ شماره ۲. ص ۳۶۵-۳۹۰

حسینی، مریم. (۱۳۹۰). رابطه سبک‌های مقابله‌ای با صمیمیت و تعهد زناشویی در فرهنگیان شهر ایلام. پایان‌نامه کارشناسی ارشد، رشته مشاوره خانواده. دانشکده روانشناسی و علوم تربیتی، دانشگاه علامه طباطبائی.

سیدجوادین، سیدرضا؛ هاشمی، مهدی و محمودیان، امید. (۱۳۹۵). ارائه مدلی به‌منظور تبیین مسئولیت اجتماعی در شرکت‌های نفت و گاز با استفاده از مدل‌سازی ساختاری تفسیری (ISM)، فصلنامه مدیریت دولتی، دوره ۸، شماره ۱، ۹۲-۷۵.

شاه‌سپاه، مرضیه؛ بهرامی، فاطمه؛ محبی، سیامک. (۱۳۸۸). بررسی رابطه رضایت جنسی و تعهد زناشویی زوجین شهرستان شهرضا، مجله علمی پژوهشی اصول بهداشتی روانی، سال ۱۱، شماره ۴۳، ۶۳-۴۱

عباسی، وحیده. (۱۳۹۷). بازشناسی معنایی خیانت زناشویی از نظر زنان ایران. پایان‌نامه کارشناسی ارشد مطالعات زنان، دانشگاه شهید مدنی آذربایجان.

عشقی نوگورانی، روناک. (۱۳۹۱). تدوین مدل معادله ساختاری اختلالات جنسی زنان در شهر اصفهان، پایان‌نامه دکترای تخصصی دانشگاه اصفهان، دانشکده علوم تربیتی و روانشناسی. منتشر شده.

کارگر، مونا؛ کیمیایی، سید علی؛ مشهدی، علی. (۱۳۹۳). اثربخشی زوج‌درمانی گروهی مبتنی بر خود‌نظم‌بخشی، بر آزار عاطفی و آشفتگی زناشویی. مشاوره و روان‌درمانی خانواده. ۴(۲)، ۲۶۹-۲۹۷

گیدنز، آنتونی (۱۳۷۳). جامعه‌شناسی. ترجمه منوچهر صبوری. تهران: نشر نی

میراحمدی‌زاده، علیرضا؛ نخعی، نوذر؛ طباطبائی، حمیدرضا و شفیعیان، رامین. (۱۳۸۲). رضایتمندی زناشویی و تعیین عوامل تأثیرگذار بر آن در شیراز. فصلنامه اندیشه و رفتار، دوره هشتم، شماره ۳۲، ص ۵۶-۶۳

Allendorf, K., & Ghimire, D. J. (2013). Determinants of marital quality in an arranged marriage society. *Social science research*, 42(1), 59-70.

Attri, R., Grover, S., Dev, N., & Kumar, D. (2013). An ISM approach for modelling the enablers in the implementation of Total Productive Maintenance (TPM). *International Journal of System Assurance Engineering and Management*, 4(4), 313-326.

Attri, R., Dev, N., & Sharma, V. (2013). Interpretive structural modelling (ISM) approach: an overview. *Research Journal of Management Sciences*, 2319, 1171

Attri, R., Grover, S., Dev, N., & Kumar, D. (2013). An ISM approach for modelling the enablers in the implementation of Total Productive Maintenance (TPM). *International Journal of System Assurance Engineering and Management*, 4(4), 313-326.

Atwood, J. D., & Seifer, M. (1997). Extramarital affairs and constructed meanings: A social constructionist therapeutic approach. *American Journal of Family Therapy*, 25(1), 55-75.

Blood Jr, R. O., & Wolfe, D. M. (1960). Husbands and wives: The dynamics of married living.

Brezsnyak, M., & Whisman, M. A. (2004). Sexual desire and relationship functioning: The effects of marital satisfaction and power. *Journal of Sex & Marital Therapy*, 30(3), 199-217.



- Buss, D. M., & Shackelford, T. K. (1997). Susceptibility to infidelity in the first year of marriage. *Journal of research in personality*, 31(2), 193-221.
- Chidambaranathan, S., Muralidharan, C., & Deshmukh, S. G. (2009). Analyzing the interaction of critical factors of supplier development using Interpretive Structural Modeling—an empirical study. *The International Journal of Advanced Manufacturing Technology*, 43(11-12), 1081-1093.
- Conger, R. D., Elder Jr, G. H., Lorenz, F. O., Conger, K. J., Simons, R. L., Whitbeck, L. B., ... & Melby, J. N. (1990). Linking economic hardship to marital quality and instability. *Journal of Marriage and the Family*, 643-656.
- Davis, D., Shaver, P. R., Widaman, K. F., Vernon, M. L., Follette, W. C., & Beitz, K. (2006). "I can't get no satisfaction": Insecure attachment, inhibited sexual communication, and sexual dissatisfaction. *Personal Relationships*, 13(4), 465-483.
- Faisal, M., Banwet, D.K. and Shankar, R. (2006). Supply chain risk mitigation: modelling the enablers, *Business Process Management*, 12(4): 535-552.
- Glass, S. P., & Wright, T. L. (1999). Reconstructing marriages after the trauma of infidelity. In W. K., Halford & H.J. Markman, (Eds), *Clinical handbook of marriage and couples interventions*. New York: John wiley & sons.
- Hartmann, U., Philippssohn, S., Heiser, K., & Ruffer-Hesse, C. (2004). Low sexual desire in midlife and older women: personality factors, psychosocial development, present sexuality. *Menopause*, 11(6 Part 2 of 2), 726-740.
- Jharkharia S, Shankar R (2005) IT-enablement of supply chains: understanding the barriers. *J Enterp Inform Manag* 18(1):11-27
- Gardas, B. B., Raut, R. D., & Narkhede, B. (2018). Reducing the exploration and production of oil: Reverse logistics in the automobile service sector. *Sustainable Production and Consumption*, 16, 141-153.
- Goodfriend, W., & Agnew, C. R. (2008). Sunken costs and desired plans: Examining different types of investments in close relationships. *Personality and Social Psychology Bulletin*, 34(12), 1639-1652
- Kannan, G., Haq, A. N., Sasikumar, P., & Arunachalam, S. (2008). Analysis and selection of green suppliers using interpretative structural modelling and analytic hierarchy process. *International Journal of Management and Decision Making*, 9(2), 163-182.
- Liu, E., & Roloff, M. E. (2015). To Avoid or Not to Avoid: When Emotions Overflow. *Communication Research Reports*, 32(4), 332-339.
- Mangla, S., Madaan, J., Sarma, P., & Gupta, M. (2014). Multi-objective decision modelling using interpretive structural modelling for green supply chains. *International Journal of Logistics Systems and Management*, 17(2), 125. doi: 10.1504/ijlsm.2014.059113
- Sohani, N., & Sohani, N. (2012). Developing interpretive structural model for quality framework in higher education: Indian context. *Journal of Engineering, Science & Management Education*, 5(2), 495-501.
- Upadhye, N., Awana, D. S., & Mathur, S. (2014). Interpretive structural modeling of implementation enablers for just in time in ICPI. *International Journal of Lean Thinking*, 5(1), 36-51.
- Whitson, S., & El-Sheikh, M. (2003). Marital conflict and health: Processes and protective factors. *Aggression and Violent Behavior*, 8(3), 283-312.