



## Evaluation of Rural Landscapes Focusing on Tourism Development (Case Study: Choobin Village-Neyshabur)

Akbar Rahimi<sup>1</sup>, Mahnza Mehrabani<sup>2</sup>, Hossein Karimzadeh<sup>3</sup>

1. Corresponding Author, Associate Professor, Department of Geography & Urban Planning, Faculty of Planning and Environmental Sciences, University of Tabriz, Tabriz, Iran. E-mail: [akbar.rahimi@gmail.com](mailto:akbar.rahimi@gmail.com)
2. Master of Science in Green Space Engineering, Faculty of Agriculture, University of Tabriz, Tabriz, Iran. E-mail: [m.mehrabani96@tabrizu.ac.ir](mailto:m.mehrabani96@tabrizu.ac.ir)
3. Associate Professor, Department of Geography & Rural Planning, Faculty of Planning and Environmental Sciences, University of Tabriz, Tabriz, Iran. E-mail: [h.karimzadeh@tabrizu.ac.ir](mailto:h.karimzadeh@tabrizu.ac.ir)

### Article Info

### ABSTRACT

#### Article type:

Research Article

#### Article history:

Received: 4 February 2024

Revised: 30 October 2024

Accepted: 10 November 2024

Published: 15 March 2026

#### Keywords:

Rural landscape,  
Rural tourism development,  
Choobin Village,  
Neyshabur.

**Objective:** Tourism is one of the most important industries in the world and the rural tourism is tourism subgroup. The quality of rural landscapes and tourist satisfaction are important issues in tourism planning and special attention to these variables contributes to sustainable development of rural tourism outputs. Rural areas can attract visitors as a recreational place due to their special traditional and natural features and landscapes. Nowadays, tourists are mostly looking for natural and traditional spaces to get rid of crowded urban environments and also new experiences. The research aimed to reveal rural landscape factors influencing tourism development and to validate them on the case study of Choobin village in Neyshabur.

**Methods:** In this study, the desirable rural landscape features and factors were identified based on library documents and a review of specialized literature related to the subject. In the next step, using the observation process, the elements and indicators in the rural landscape of the case study were evaluated. According to the main indicators, the questionnaire was designed. The validity of the questionnaire was examined by specialists and its total reliability was estimated at 0.817 based on Cronbach's alpha. The sample size was calculated by using Mitra and Lankford methods, and the questionnaires were distributed 300 people who visited the Choobin village. Data analysis was done using Spss software and Spearman's correlation and multiple linear regression tests.

**Results:** The results of this study in the first step show a set of indicators of rural landscapes with the approach of tourism development. Also, the results indicate that the correlation between rural landscape and tourism development is confirmed at a significant level of 0.01. In other words, it can be said that the relationship between rural landscape and tourism development is positive and significant. Meanwhile, among the indicators of the rural landscape, the component that shows the greatest impact on the development of tourism in Chobin village is the ecological index with a significance level of 0.001 and a standardized coefficient (beta) of 0.372 and the tourists visiting Chobin village considered the criteria related to the ecological index to be the most effective factor for attracting to this area.

**Conclusions:** Therefore, in order to realize the development of tourism in rural areas, understanding the components of desirable rural landscapes and using them in the design of these landscapes, as well as paying attention to the expectations and views of tourists, can play an essential role in improving the quality of rural areas and developing tourism.

**Cite this article:** Rahimi, A., Mehrabani, M., & Karimzadeh, H. (2026). Evaluation of Rural Landscapes Focusing on Tourism Development (Case Study: Choobin Village-Neyshabur). *Journal of Geography and Planning*, 30(95), 69-90. <http://doi.org/10.22034/gp.2024.60415.3233>



© The Author(s).

DOI: <http://doi.org/10.22034/gp.2024.60415.3233>

Publisher: University of Tabriz.

## **Introduction**

In recent years, tourism has become one of the most prominent industries in the contemporary world and has become the main driver of the economy of many countries in the world (Avcikurt et al., 2015). Rural tourism includes a wide range of attractions and activities that are carried out in agricultural or non-urban areas. This type of tourism is the experience of spending a vacation on a farm, which can include things such as nature tourism or recreational activities such as hiking, mountain climbing, hunting, fishing, etc. (Irshad, 2010). Landscape is one of the key elements in the tourism experience, which has an important and well-known role in motivating the visit and has an impact on the quality of the tourism experience (Marujo and Santos, 2012). This research aims to introduce the dimensions of rural landscapes as well as the way of interaction between landscapes in rural areas and tourism activities and with the approach of realizing the development of the tourism industry.

## **Materials and Methods**

The study population consisted of tourists who are visiting Choobin village, Neyshabour in Iran. The sample size was calculated based on Mitra Lankford's formula and distributed among 300 people who visited Chobin village. Data analysis was done using Spss software and Spearman's correlation tests and multiple linear regression. Correlation analysis was conducted between rural landscape indicators and tourism development, to determine the best content for rural landscape. Multiple linear regression analysis was also used to determine the impact of rural landscape indicators on tourism development.

## **Results**

The results of data processing showed that there is a direct and meaningful relationship between the rural landscape variable and tourism development. Also, this relationship is established between the rural landscape variable and tourism development indicators. According to the research of Jaszczak and Zukovskis (2011), in areas with unique natural and cultural potential, the development of rural tourism is recommended based on landscape characteristics. Carneiro, Lima and Silva (2015), in their research, based on the opinions of tourists, confirm the connection of landscape as an important element in the tourism experience of rural areas. In addition, the research of Perez (2002) showed that identifying the preferences of tourists from a rural perspective is of particular importance in planning for the development of tourism in that region. Therefore, the results of the current research are consistent with the research of people such as Jaszczak and Zukovskis (2011), Carneiro, Lima and Silva (2015) as well as the studies of Perez (2002) and are confirmed. The research results showed the ecological index with the greatest impact on tourism development. In the study of Carneiro, Lima and Silva (2015), most tourists in the studied rural area preferred vegetation over other landscape elements, and vegetation is one of the important visual elements for those who visit rural areas.

## **Conclusion**

Villages with tourism destinations are considered a basic capacity that can help to attract tourists to these areas and new income for the village while creating employment opportunities for the people of the village. Since different tourism destinations are competing with each other in the process of attracting tourists, it is important to improve and upgrade the existing indicators in the rural landscape that are effective for tourism development. Rural tourism somehow includes the interaction of tourists with natural attractions and ecological features of the village. Rural life has been formed by emphasizing the effective and sustainable relationship between nature and human life. Unfortunately, today, the lack of sufficient information on this topic and the lack of attention to the preservation of the natural or man-made environment, lead to the gradual destruction of the areas from the ecological point of view and vegetation. In addition, tourism can lead to the preservation of the natural heritage of a rural area. Therefore, rural landscapes become important in providing tourism opportunities for expanding urban communities. Any action aimed at achieving rural landscapes with the capacity to attract tourists should include all aspects of landscape and rural tourism indicators, and only addressing each of the dimensions will make it difficult to achieve the main goal of creating a tourist-friendly rural landscape. The ecological index showed the greatest impact on the promotion of tourism in the rural area of Choobin village. This means that special attention should be paid to this dimension of rural landscapes.

**Keywords:** Rural landscape, Rural tourism development, Choobin Village, Neyshabur.



## ارزیابی مناظر روستایی با محوریت توسعه گردشگری (مطالعه موردی: دهکده چوبین-شهرستان نیشابور)

اکبر رحیمی<sup>۱</sup>؛ مهناز مهربانی<sup>۲</sup>، حسین کریمزاده<sup>۳</sup>

۱. نویسنده مسئول، دانشیار، گروه جغرافیا و برنامه‌ریزی شهری، دانشکده برنامه‌ریزی و علوم محیطی، دانشگاه تبریز، تبریز، ایران. رایانامه: [akbar.rahimi@gmail.com](mailto:akbar.rahimi@gmail.com)
۲. کارشناسی ارشد مهندسی فضای سبز، دانشکده کشاورزی، دانشگاه تبریز، تبریز، ایران. رایانامه: [m.mehrabani96@tabrizu.ac.ir](mailto:m.mehrabani96@tabrizu.ac.ir)
۳. دانشیار، گروه جغرافیا و برنامه‌ریزی روستایی، دانشکده برنامه‌ریزی و علوم محیطی، دانشگاه تبریز، تبریز، ایران. رایانامه: [h.karimzadeh@tabrizu.ac.ir](mailto:h.karimzadeh@tabrizu.ac.ir)

### چکیده

### اطلاعات مقاله

**هدف:** گردشگری از مهم‌ترین صنایع جهان به شمار می‌آید که یکی از ابعاد آن گردشگری روستایی است. کیفیت مناظر روستایی و رضایت‌مندی گردشگران از موضوعات مهم در برنامه‌ریزی گردشگری است و توجه ویژه به این متغیرها موجب توسعه پایدار بازده‌های گردشگری روستایی می‌شود. مناطق روستایی با توجه به ویژگی‌ها و مناظر خاص سنتی و طبیعی که دارند، می‌توانند به‌عنوان یک مکان تفریحی، بازدیدکنندگان را به سوی خود جذب کنند. امروزه گردشگران بیشتر به‌دنبال فضاهای طبیعی و سنتی برای رهایی از محیط‌های شلوغ شهری و همچنین تجربه‌های جدید هستند. هدف این پژوهش، شناخت ویژگی‌های تأثیرگذار منظر روستایی بر توسعه گردشگری و اعتبارسنجی آن در دهکده چوبین شهرستان نیشابور می‌باشد.

**روش پژوهش:** در این تحقیق، با توجه به اسناد کتابخانه‌ای و مروری بر ادبیات تخصصی مرتبط با موضوع، به شناسایی شاخص‌های مناظر روستایی مطلوب و در گام بعدی با استفاده از فرآیند بازدید میدانی یا مشاهده، به ارزیابی عناصر و شاخص‌های موجود در منظر روستایی منطقه مورد مطالعه پرداخته شد. با توجه به شاخص‌های مؤثر و اصلی، پرسشنامه طراحی شد. روایی پرسشنامه توسط متخصصین مورد بررسی قرار گرفت و پایایی کل آن بر اساس آلفای کرونباخ ۰/۸۱۷ برآورد گردید. حجم نمونه بر اساس فرمول میترا لنگفورد، محاسبه گردید و در بین ۳۰۰ نفر از افرادی که از دهکده چوبین بازدید نمودند، توزیع شد. تجزیه و تحلیل داده‌ها با استفاده از نرم‌افزار Spss و آزمون‌های همبستگی اسپیرمن و رگرسیون خطی چندگانه صورت گرفت.

**نتایج:** نتایج این پژوهش، ابتدا مجموعه‌ای از شاخص‌های مناظر روستایی با رویکرد توسعه گردشگری را نمایان ساخت. همچنین نتایج حاکی از آن است که همبستگی بین منظر روستایی با توسعه گردشگری در سطح معنی‌داری ۰/۰۱ تأیید می‌گردد. به عبارتی می‌توان بیان کرد که رابطه بین منظر روستایی و توسعه گردشگری، مثبت و معنی‌دار است. در این میان، از میان شاخص‌های مناظر روستایی، مؤلفه‌ای که بیشترین تأثیر را بر توسعه گردشگری در دهکده چوبین نشان می‌دهد، مؤلفه اکولوژیکی با سطح معنی‌داری ۰/۰۰۱ و ضریب استانداردشده (بتا) ۰/۳۷۲ می‌باشد و گردشگران بازدیدکننده از دهکده چوبین، معیارهای مرتبط با شاخص اکولوژیکی را مؤثرترین عامل جهت جذب به این منطقه می‌پنداشتند.

**نتیجه‌گیری:** بنابراین جهت تحقق توسعه گردشگری در مناطق روستایی، درک مؤلفه‌های مناظر روستایی مطلوب و استفاده از آن‌ها در طراحی این مناظر و همچنین توجه به انتظارات و دیدگاه‌های گردشگران می‌تواند در ارتقاء کیفیت مناطق روستایی و توسعه گردشگری نیز نقشی اساسی داشته باشد.

نوع مقاله:

مقاله پژوهشی

تاریخ دریافت: ۱۴۰۲/۱۱/۱۵

تاریخ بازنگری: ۱۴۰۳/۰۸/۰۹

تاریخ پذیرش: ۱۴۰۳/۰۸/۲۰

تاریخ انتشار: ۱۴۰۴/۱۲/۲۴

کلیدواژه‌ها:

منظر روستایی،

توسعه گردشگری روستایی،

دهکده چوبین،

نیشابور.

**استناد:** رحیمی، اکبر؛ مهربانی، مهناز و کریمزاده، حسین (۱۴۰۵). ارزیابی مناظر روستایی با محوریت توسعه گردشگری (مطالعه موردی: دهکده چوبین-شهرستان

نیشابور). *جغرافیا و برنامه‌ریزی*، ۳۰ (۹۵)، ۶۹-۹۰.

<http://doi.org/10.22034/gp.2024.60415.3233>



© نویسنده‌گان.

ناشر: دانشگاه تبریز.

## مقدمه

در سال‌های اخیر، گردشگری به یکی از برجسته‌ترین صنایع جهان معاصر تبدیل شده و محرک اصلی اقتصاد بسیاری از کشورهای جهان گشته است (اوسیکورت<sup>۱</sup> و همکاران، ۲۰۱۵). همچنین تفریح و استراحت، بخش مهمی از سیاست‌های اجتماعی و اقتصادی هر کشوری شده است (راسلاناس، استاسیوکیناس و یورگلایتایت<sup>۲</sup>، ۲۰۱۳). گردشگری دارای شاخه‌ها و گونه‌های فراوانی بوده که یکی از انواع آن، گردشگری روستایی می‌باشد و آن را به‌عنوان تجربه یک کشور می‌توان تعریف کرد. همچنین گردشگری روستایی شامل طیف گسترده‌ای از جاذبه‌ها و فعالیت‌هایی است که در مناطق کشاورزی یا غیرشهری انجام می‌شود. این نوع از گردشگری، تجربه گذراندن تعطیلات در مزرعه است که می‌تواند اموری همچون طبیعت‌گردی و یا فعالیت‌های تفریحی از جمله پیاده‌روی، کوه‌نوردی، شکار، ماهی‌گیری و غیره را شامل شود (ایرشاد<sup>۳</sup>، ۲۰۱۰) و دارای خصوصیتی از جمله سکونتگاه‌های کوچک، جمعیت کم و اقتصاد مبتنی بر کشاورزی است (اوکچ، حقییری و جورج<sup>۴</sup>، ۲۰۱۵). فعالیت‌های روستایی دیگر مترادف با کشاورزی نیست، بلکه یک مفهوم به سرعت در حال تغییر است که در منظر و همچنین در جمعیتی روستایی، اشتغال، تحرک و مصرف منعکس می‌شود. به همین ترتیب، گردشگری روستایی، محدود به مزرعه یا گردشگری کشاورزی نیست و می‌تواند استفاده از مناظر روستایی را شامل شود. از ویژگی‌های متمایز گردشگری روستایی به ارتباط نزدیک آن با کیفیت زیست‌محیطی، اهمیت فرهنگ و سنت‌های محلی و غیره می‌توان اشاره کرد. گردشگری در مناطق روستایی می‌تواند شامل بسیاری از فعالیت‌های متمرکز بر انواع مختلف منابع، غالباً با مؤلفه‌های فرهنگی و طبیعی باشد (اولیور و جنکینز<sup>۵</sup>، ۲۰۰۳). از آنجا که گردشگری به کیفیت محیط بستگی دارد، بین گردشگری و محیط‌زیست ارتباط کاملی وجود دارد. کیفیت یک محیط، جذابیت اصلی گردشگران است (اوسیکورت و همکاران، ۲۰۱۵). منظر یکی از عناصر کلیدی در تجربه گردشگری است، که نقشی مهم و شناخته‌شده در ایجاد انگیزه بازدید داشته و تأثیری بر کیفیت تجربه گردشگری نیز دارد (ماروجو و سانتوس<sup>۶</sup>، ۲۰۱۲)، زیرا در اغلب موارد، فقط به‌عنوان محیطی برای یک تجربه جذاب بررسی می‌شود (میتچل، چارترز و آلبرت<sup>۷</sup>، ۲۰۱۲). در واقع، معمول است که بازدیدکنندگان به‌عنوان دلیلی برای بازدید از برخی مکان‌ها، دو مؤلفه‌ی «زیبایی» و یا «کیفیت منظر» را بیان می‌کنند (ماروجو و سانتوس، ۲۰۱۲). لذا، تنوع منظر (مجموعه‌ای از عناصر طبیعی، انسانی، فرهنگی و زیبایی‌شناختی) و توانایی آن در ایجاد احساسات، منظر را به یک منبع منحصربه‌فرد در تمایز مناطق و محصولات آن‌ها تبدیل می‌کند (لاورادور سیلوا<sup>۸</sup>، ۲۰۱۱).

گردشگری روستایی، از آنجایی که در محیط‌های روستایی صورت می‌گیرد، مسلماً نسبت به شهرها هزینه‌های پایین‌تری را شامل می‌شود؛ لذا امکان گردشگری نه‌تنها برای قشر مرفه، بلکه برای اقشار متوسط و بعضاً ضعیف جامعه نیز وجود خواهد داشت. از این‌رو، کشور در بخش توریسم داخلی می‌تواند از جمعیت عظیم طبقه متوسط و ضعیف نیز کسب درآمد کند. دهکده چوبین دارای جاذبه‌های متعدد کشاورزی، تاریخی و طبیعی می‌باشد. همچنین یکی از مهم‌ترین کانون‌های جذب گردشگر از سراسر کشور به‌شمار می‌آید. بنابراین منطقه مورد مطالعه با توجه به ظرفیت‌ها و پتانسیل‌های اشاره شده، قابلیت توسعه گردشگری روستایی را با توجه به ویژگی‌های منظر دهکده به طور مستقیم و غیرمستقیم دارا می‌باشد. بر همین اساس این پژوهش با هدف ارزیابی ابعاد مناظر روستایی و همچنین نحوه شکل‌گیری تعامل بین مناظر در مناطق روستایی و فعالیت‌های گردشگری و با رویکرد تحقق توسعه صنعت گردشگری انجام می‌پذیرد. پژوهش حاضر با بهره‌گیری از مفاهیم مناظر روستایی مطلوب، سعی در ارزیابی تأثیر شاخص‌ها و ویژگی‌های مناظر روستایی بر تجربه گردشگری دارد. در این راستا پژوهش درصدد پاسخگویی به

1. Avcikurt
2. Raslanas, Stasiukynas and Jurgelaitytė
3. Irshad
4. Okech, Haghiri and George
5. Oliver and Jenkins
6. Marujo and Santos
7. Mitchell, Charters and Albrecht
8. Lavrador Silva

سؤالات ذیل است: ۱- شاخص‌های مناظر روستایی مؤثر بر توسعه گردشگری از دیدگاه گردشگران چیست؟ ۲- تأثیرگذارترین شاخص مناظر روستایی بر توسعه گردشگری کدام است؟

## ادبیات پژوهش

### مناظر روستایی<sup>۱</sup>

منظر، توصیف فارسی واژه‌ی Landscape در زبان انگلیسی است و در لغت‌نامه دهخدا به معنای هر چیزی که آن را می‌نگرند و ممکن است خوش آیند و یا بدنما باشد، توصیف می‌گردد (دهخدا، ۱۳۷۳). منظر را می‌توان به‌عنوان بیان بارز فرآیندهای فیزیکی، زیست‌محیطی و فرهنگی که در یک مکان خاص اتفاق می‌افتند، توصیف کرد (انگین و کاراهان<sup>۲</sup>، ۲۰۰۹). در معنای منظر و چشم‌انداز، دو جنبه‌ی نظر به مکانی خاص و از سوی دیگر، تعبیری از یک فرهنگ را می‌توان استخراج کرد. منظر را می‌توان با توجه به این دو مفهوم، این‌گونه توصیف کرد؛ که انسان‌ها از چه دیدگاهی به محیطی خاص نظر و آن را درک کرده و با توجه به ویژگی‌های فرهنگی خود آن را از حالت کاملاً بکر به صورت فضای انسان ساخت درآورده‌اند (مخزومی و پونگتی<sup>۳</sup>، ۲۰۰۳). برداشت هر فرد از منظر تحت تأثیر حس بینایی، حس مکان و هویت محیطی است که فرد در آن قرار می‌گیرد (سیافزاده، میره‌ایی و نوده فراهانی، ۱۳۹۲). معانی متعدد و پیچیدگی مفاهیم واژه منظر با توجه به رابطه انسان و محیط پیرامون، پیرو تجربه منظر، منجر به ایجاد مجموعه‌ای از رویکردها در دیدگاه متخصصین به مسئله منظر شده است (ماهان و منصور، ۱۳۹۶). از این‌رو منظر، عنصری عینی بوده که از اجزای طبیعی تشکیل شده است و علاوه بر آن، عنصری ذهنی که در اذهان مردم با تاریخ، اعتقادات، اقلیم و غیره همراه بوده است، به شمار می‌رود (منصور، ۱۳۸۳).

بخش مهمی از میراث ما را مناظر روستایی تشکیل می‌دهند که می‌توان از آن به‌عنوان شاهد روابط گذشته و حال در میان انسان و محیط طبیعی یاد کرد (کارپودینی دیمتریادی<sup>۴</sup>، ۲۰۰۰). مطابق با نظر شورای بین‌المللی بناها و مکان‌ها و فدراسیون بین‌المللی انجمن‌ها و مؤسسات کتابخانه‌ای<sup>۵</sup> در سال ۲۰۱۷ میلادی، مناظر روستایی یک جزء حیاتی از میراث بشریت و همچنین یکی از رایج‌ترین انواع مناظر فرهنگی هستند. تنوع زیادی از مناظر روستایی در سراسر جهان وجود دارد که فرهنگ‌ها و آداب و سنن فرهنگی را نشان می‌دهند.

### گردشگری روستایی<sup>۶</sup>

گردشگری روستایی، فعالیت‌ها و گونه‌های مختلف گردشگری در محیط‌های مختلف روستایی و پیرامون آن‌ها که در بردارنده‌ی آثاری مثبت و منفی برای محیط‌زیست روستا می‌باشد را شامل می‌شود (نیر<sup>۷</sup> و همکاران، ۲۰۱۵). گردشگری روستایی به‌عنوان بخشی از صنعت گردشگری، نقش بسزایی در توانمندسازی مردمان محلی و تنوع‌دهی به خدمات اقتصادی و نیز ایجاد فرصت‌های جدید اشتغال ایفا می‌کند (محمودی، ۱۳۹۳). بسیاری از دانشمندان توسعه‌ی گردشگری را تنها راه رشد و توسعه‌ی مناطق روستایی می‌دانند (مک‌گیهی، نولنبرگ و کوموروسکی<sup>۸</sup>، ۲۰۱۵). گردشگری روستایی، نه تنها شامل گردشگری کشاورزی و مزرعه است بلکه می‌تواند شامل استفاده از مناظر روستایی باشد (اولیور و جنکینز<sup>۹</sup>، ۲۰۰۳). عناصر اصلی در استفاده از مناطق روستایی به‌عنوان مقاصد گردشگری، ویژگی‌های زیست‌محیطی و طبیعی درک شده روستایی و همچنین رسوم فرهنگی آن‌ها و روش‌های زندگی ایده‌آل است. ساکنان روستایی تمایل دارند به تدریج با نیازهای گردشگران روستایی سازگار شوند و در جستجوی

1. Rural landscapes
2. Angin and Karahan
3. Makhzoumi and Pungetti
4. Karpodini-Dimitriadi
5. ICOMAS-IFLA Principles
6. Rural tourism
7. Nair
8. McGehee, Knollenberg and Komorowski
9. Oliver and Jenkins

منابع جایگزین درآمد می‌باشند. در حقیقت، هنگام ارزیابی نگرش ساکنان روستایی به فعالیت‌های گردشگری، اثرات مثبت اقتصادی به عنوان تأثیرات اصلی گردشگری از مناظر روستایی درک می‌شود (فیگوردو، کستنهلز و پینهو<sup>۱</sup>، ۲۰۱۴).

گردشگری در مزارع روستایی ناظر بر انواع گردشگری است که به‌طور مستقیم از مزرعه و مناظر روستا تأثیر می‌گیرد و شامل اقامت در چادرهای مسافرتی و یا اتاق‌ها در منظر روستا، بازدیدهای تحصیلی، صرف غذا در رستوران‌ها، فروش محصولات کشاورزی و باغی یا صنایع‌دستی در فروشگاه‌ها نیز می‌شود (صالحی فرد، ۱۳۸۸). فعالیت‌های گردشگری در قالب ارتباط متقابل عرضه و تقاضا صورت می‌گیرد. عرضه محصولات گردشگری، خدمات و تسهیلاتی اعم از امکانات اقامتی، رستوران‌ها و فروشگاه‌ها را شامل می‌شود. در قسمت تقاضا نیز عوامل بسیاری نظیر شرایط اجتماعی و اقتصادی، زمان، فرهنگ و انگیزه بازدیدکنندگان بر انتخاب یک مقصد توسط گردشگر مؤثرند (تقدیسی و همکاران، ۱۳۹۴). کنفرانس گردشگری روستایی، این نوع از صنعت گردشگری را شامل کلیه گردشگری‌ها با بهره‌گیری از تسهیلات و خدمات رفاهی در نواحی روستایی به شمار می‌آورد که می‌توان از منابع طبیعی و جاذبه‌های طبیعت در کنار تجربه زندگی روستایی (کار در مزرعه و کشاورزی) استفاده کرد (رضوانی، ۱۳۹۴).

به‌طور کلی، صنعت گردشگری، دارای آثار اقتصادی گسترده‌ای است. تنوع فعالیت‌های اقتصادی، کاهش بیکاری و ایجاد اشتغال برای مردم کم‌درآمد، ارتقای سطح زندگی مردم، بهبود زیرساخت‌ها و امکانات موجود، کسب درآمد ارزی برای کشور میزبان، افزایش درآمدهای مالیاتی از محل فعالیت‌های اقتصادی مرتبط با گردشگری، دگرگون ساختن فعالیت‌های اقتصادی و سوق دادن درآمد از مناطق شهری به روستاها و جلوگیری از مهاجرت روستاییان را می‌توان از جمله اثرات اقتصادی گردشگری به شمار آورد (گان<sup>۲</sup>، ۲۰۰۲). میراث فرهنگی منطقه توسط گردشگری روستایی محافظت می‌شود و همچنین زمینه‌ی حفظ و ارتقای الگوهای فرهنگی در جاذبه‌های مهم گردشگری نظیر عرصه‌های موسیقی، رقص، تئاتر، لباس، هنر و صنایع دستی، آداب و رسوم، شیوه‌ی زندگی و سبک معماری را فراهم می‌سازد. همچنین گردشگری ممکن است منجر به ایجاد تغییرات منفی در فعالیت‌های سنتی و هنری مردمان روستا، به‌منظور متناسب‌سازی آن‌ها برای گردشگران و نیز کاهش تدریجی استفاده از گویش محلی در منطقه شود (قربانی، زادولی و زادولی خواجه، ۱۳۹۳). لذا باید علاوه بر تأثیرات گوناگون و مثبت این نوع گردشگری، به تأثیرات سوء حاصل از آن نیز توجه لازم پرداخته شود.

### منظر روستایی و گردشگری<sup>۳</sup>

محیط‌زیست و منظر از عوامل جذاب و مهم برای گردشگری مبتنی بر طبیعت محسوب می‌شوند. انتظارات و تمایلات گردشگران از محیط‌زیست تا حدی متفاوت است؛ برخی از آن‌ها به دنبال مناظر فرهنگی برای اقامت می‌روند، درحالی‌که برخی دیگر امیدوارند، طبیعت را در شرایطی ناب و بکر پیدا کنند. بنابراین برنامه‌ریزی روستایی باید ترجیحات گردشگران از چشم‌انداز و منظر را برای مناطق گردشگری روستایی در برگیرد (ازنار، مارسات و رامبونیلزا<sup>۴</sup>، ۲۰۰۷).

منظر و گردشگری، دارای خصوصیات مشترک زیادی هستند و هر دو ترکیبی از واقعیت‌ها و رویدادهای ذهنی می‌باشند. یک منظر شامل واقعیت‌هایی از جمله کوه‌ها، ساختمان‌ها و اتفاقات ذهنی از جمله یادآوری فرهنگ گذشتگان می‌باشد. گردشگری نیز شامل امکانات و فعالیت‌های حقیقی نظیر مراکز اقامتی و سفرهای ماجراجویی و همچنین فعالیت‌های ذهنی همانند احساس آرامش است (کلارک<sup>۵</sup>، ۲۰۰۶). منظر و چشم‌انداز روستایی پربار، ترکیب ویژگی‌های زیست‌محیطی و تولید محصولات کشاورزی می‌باشد که ما آن را «منظر چندمنظوره» می‌خوانیم زیرا می‌تواند به دو چالش فعلی امنیت غذایی و حفاظت از تنوع زیستی کمک

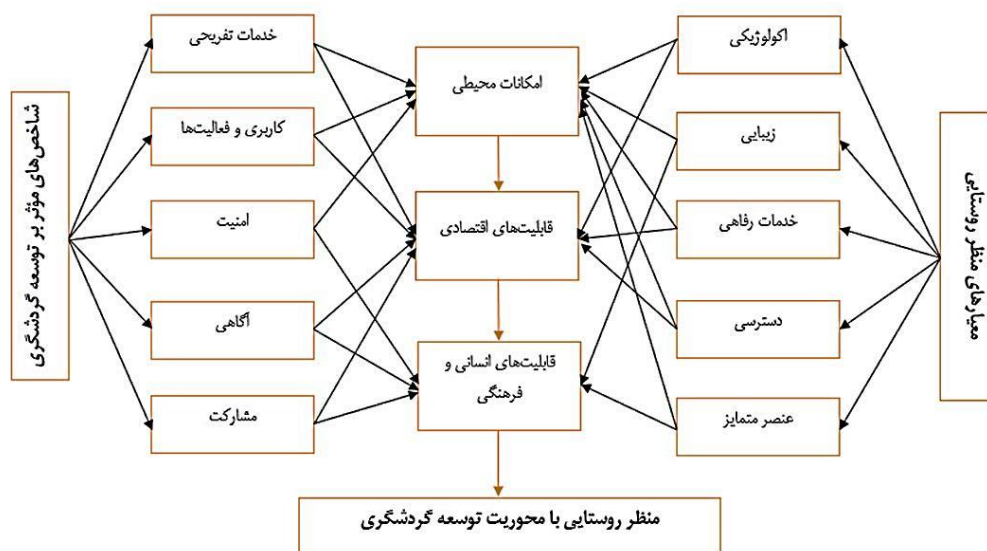
1. Figueiredo, Kastenzholz and Pinho  
2. Gunn  
3. Rural landscape and tourism  
4. Aznar, Marsat and Rambonilaza  
5. Clark

کند (تورقویانو، گارسیا و چولت<sup>۱</sup>، ۲۰۱۲). بسیاری از دانشمندان توسعه‌ی گردشگری را تنها راه رشد و توسعه‌ی مناطق روستایی می‌دانند (مکگیهی، نولبرگ و کوموروسکی<sup>۲</sup>، ۲۰۱۵). نواحی روستایی به دلیل دارا بودن چشم‌اندازها، جاذبه‌های طبیعی و سایر توانایی‌هایی که در جذب گردشگر دارند، انواع و اقسام گوناگونی از گردشگری را به نمایش می‌گذارند که بر مبنای معیارها و ضوابط تقسیم‌بندی و همچنین در برخی از ویژگی‌ها با یکدیگر متفاوت هستند (اسلامی، ۱۳۹۵).

مطالعه دیدگاه بازدیدکنندگان در ارتباط با منظر مناطق روستایی، به‌عنوان یک ابزار مهم برای مدیران مقاصد گردشگری روستایی به‌منظور شناسایی عناصر این منظر که اغلب از نظر بازدیدکنندگان ارزشمند است و به‌منظور بهبود تجربه ارائه‌شده به بازدیدکنندگان در مناطق روستایی، اهمیت پیدا می‌کند. با این وجود، مطالعات اندکی انجام‌شده است که با هدف و درک اهمیت مؤثر ویژگی‌های منظر بر تجربه گردشگری در اماکن روستایی و شناسایی دیدگاه بازدیدکنندگان از مناظر روستایی بوده است. سیاست‌هایی از جمله ایجاد جذابیت‌های روستایی از نظر تفریحی و محلی برای زندگی، استفاده از اراضی برای خدمات عمومی و حفاظت از مناظر طبیعی برای ارتقای گردشگری روستایی توصیه شده اند (لیو<sup>۳</sup>، ۲۰۱۰). طبق پژوهشی که در سال ۲۰۱۲ صورت گرفت، فقدان عوامل استرسی از جمله آلودگی، تراکم، سر و صدا و برنامه‌های زمانی شلوغ است که به تعریف تضاد بین مناطق روستایی و شهری می‌انجامد (کستنهلز<sup>۴</sup> و همکاران، ۲۰۱۲). همچنین در پژوهشی دیگر به این نکته تأکید می‌گردد که گردشگری روستایی یک شکل محلی از گردشگری است و توسط ساکنان محلی بر پایه منظر و فرهنگ محلی ایجاد، مدیریت و توسعه‌یافته است (الکسیوا و استامو<sup>۵</sup>، ۲۰۰۵). منظر همواره یکی از عوامل اساسی در تعریف جریان جذب توریست برای توسعه محلی بوده است (مستروناردی<sup>۶</sup> و همکاران، ۲۰۱۷). در مطالعه‌ای که در سال ۲۰۱۲ صورت گرفت، بر اهمیت چندمنظوره منظر روستایی تأکید می‌شود که نه تنها به‌وسیله‌ی محیط‌های طبیعی پوشیده شده، بلکه همچنین توسط افرادی که در آنجا زندگی و یا کار می‌کنند و نیز امکانات و میراث تاریخی و فرهنگی این مناطق شناخته می‌شود (دیزارت و مارکویلر<sup>۷</sup>، ۲۰۱۲). درک تجارب گردشگری و تأثیر منظر بر این تجربیات می‌تواند برای اثربخشی عیب‌یابی منظر، انتخاب و اولویت‌بندی اقدامات برنامه‌ریزی و مدیریتی کمک کند (گروت و وندربرون<sup>۸</sup>، ۲۰۰۳؛ مکگین<sup>۹</sup> و همکاران، ۲۰۰۷). با توجه به نتایج به دست آمده از پژوهش جزساک و زاوکویس<sup>۱۰</sup> (۲۰۱۱)، منظر و بسیاری از عناصر موجود در ساختار فرهنگی روستا، بر توسعه گردشگری روستایی تأثیرگذار است. همچنین اهمیت درک عناصر منظر در تجربه گردشگری روستایی، در مطالعه کارنیرو، لیما و سیلو<sup>۱۱</sup> در سال ۲۰۱۵ اثبات شده است. حیات‌وحش (از جمله فون و فلور منطقه)، کیفیت آب‌وهوا، جنگل‌ها، سکونت‌گاه‌های روستایی، آداب‌ورسوم و نیز غذاهای محلی، بخشی از آنچه گروت، یوئل و وورنل<sup>۱۲</sup> در سال ۲۰۰۴ میلادی، به‌عنوان عناصر سرمایه‌های روستایی معرفی کردند، می‌باشند. نتایج تحقیقات اوستی و سیسرو<sup>۱۳</sup> (۲۰۱۸) با استفاده از تحلیل خوشه‌ای K-mean، نیز نشان می‌دهد که گردشگران ترجیح می‌دهند، در مجاورت محل اقامت خود در روستا، از چشم‌انداز و منظر خاصی نظیر باغات، گل‌ها و چمن‌زارها لذت ببرند، تا اینکه با نمای کارخانه‌ها یا جاده‌های شلوغ روبه‌رو شوند. سربیان و گارسیا<sup>۱۴</sup> (۲۰۱۶) نیز دو پژوهشگری بودند که در یک مطالعه با رویکرد تئوری توسط تجزیه و تحلیل تجربی ثابت کردند که برای افزودن ارزش به منظر به عنوان یک تفرجگاه توریستی باید ابتکارات افزایش پیدا کند، به عنوان مثال از مهم‌ترین ابتکارات، بیان مسیرهایی است که برای پیاده‌روها و دوچرخه سواران

1. Torquebiau, Garcia and Cholet
2. McGehee, Knollenberg and Komorowski
3. Liu
4. Kastenholz
5. Aleksieva and Stamo
6. Mastronardi
7. Dissart and Marcouiller
8. Groot and Van Den Born
9. McGinn
10. Jaszczak and Zukovskis
11. Carneiro, Lima and Silva
12. Garrod, Youell and Wornell
13. Osti and Cicero
14. Cebrián and García

فراهم شده است. تورقواتی<sup>۱</sup> و همکاران (۲۰۱۷)، به دنبال این بودند که چه چیزی باعث می‌شود تا مردم برای اقامت آخر هفته خود در روستا پول پرداخت کنند؟ آن‌ها با استفاده از مصاحبه با ۱۶۰ گردشگر به این نتیجه رسیدند که مهم‌ترین ویژگی تأثیرگذار بر مصاحبه‌شونده‌ها برای پرداخت پول جهت اقامت در مزرعه، یک منظر به خوبی محافظت شده است که شامل ویژگی‌هایی از جمله طبیعت، استخر و مجاورت با یک روستای تاریخی باشد. نتایج تحقیقات ازناز، مارسات و رامبونیلازا<sup>۲</sup> (۲۰۰۷)، نشان داد که حفاظت از طبیعت، مدیریت منظر و چشم‌انداز و همچنین توسعه پایدار گردشگری با هم مرتبط بوده و بر یکدیگر تأثیرگذارند. مروری بر تحقیقات پیشین، نشان می‌دهد که در مورد نقش مؤلفه‌های مناظر روستایی در رونق گردشگری و پیامدهای آن به‌طورقطع مطالعه‌ای انجام نشده است تا بتوان نسبت به موضوع اشراف و آگاهی یافت. از این رو با توجه به خلأ پژوهشی، دهکده چوبین به‌عنوان منطقه مورد مطالعه انتخاب گردید و مدل مفهومی پژوهش براساس در شکل شماره نمایان است.

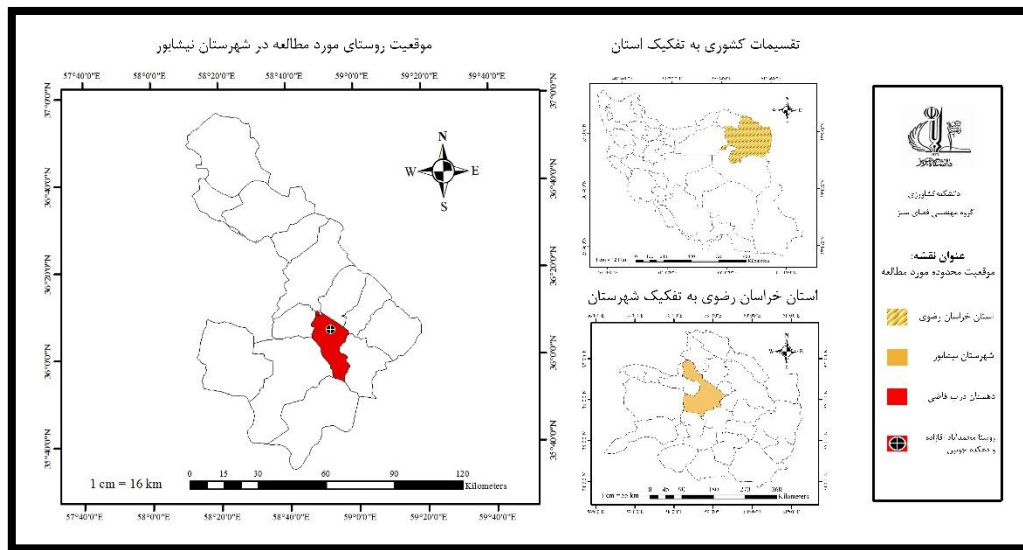


شکل ۱. مدل مفهومی پژوهش (منبع: یافته‌های پژوهش)

## روش‌شناسی پژوهش

شهرستان نیشابور، بعد از مشهد دومین شهرستان بزرگ استان خراسان رضوی از لحاظ جمعیت به شمار می‌آید. نیشابور با جمعیتی برابر با ۴۵۱۷۸۰ نفر، شامل ۴ بخش، ۷ شهر و ۱۳ دهستان می‌باشد. مجموعه «دهکده چوبین» در بخش مرکزی، روستای محمدآباد آقازاده و دهستان درب قاضی واقع شده است که این دهستان با جمعیتی معادل با ۹۵۲۸ نفر، در جنوب شرقی شهرستان نیشابور قرار گرفته است. در این راستا، موقعیت منطقه مورد مطالعه در شکل ۲ نمایش داده می‌شود.

1. Torquati  
2. Aznar, Marsat and Rambonilaza



شکل ۲. موقعیت محدوده مورد مطالعه (مأخذ: یافته‌های پژوهش)

دهکده چوبین، عنوانی است که به دلیل ویژگی بارز سازه‌های این مجموعه در استفاده کامل از چوب و ساخت ابنیه با روشی نوین و متناسب با امکانات و قابلیت‌های اقلیمی و جغرافیایی منطقه، به آن اطلاق گردیده است. مجموعه فرهنگی و سیاحتی دهکده چوبین با وسعت حدود ده هکتار شامل بخش‌های مختلفی از جمله رستوران، کافی‌شاپ، فروشگاه‌های صنایع دستی، آلاچیق، مراکز اقامتی، استخرهای پرورش ماهی، خانه عکاسی، نانوائی، کتابخانه و از همه مهم‌تر مسجدی چوبی است که عنصر شاخص این مجموعه می‌باشد. در این مجموعه همچنین، مراکز اقامتی طراحی و ساخته شده است که با دارا بودن امکانات رفاهی، زمینه اقامت‌های بیش از یک روز را برای علاقه‌مندان طبیعت و مناظر روستایی فراهم می‌نماید. از لحاظ تأمین امکانات رفاهی، تدابیر اندیشیده شده در این مجموعه به صورتی است که تمامی احتیاجات برای بازدیدکنندگان مختلف در داخل محوطه، وجود دارد و به هیچ وجه نیازی به خروج از محوطه جهت تأمین احتیاجی خاص نمی‌باشد. وسعت بنای مسجد چوبی، ۲۰۰ مترمربع و سقف آن به صورت شیروانی می‌باشد و دارای دو مناره به ارتفاع ۱۳ متر از سطح زمین و وزن تقریبی هرکدام از مناره‌ها ۴ تن می‌باشد. شکل ظاهری آن الهام گرفته از شکل کشتی‌ای است که به طور وارونه روی زمین قرار گرفته است و در مجموع ۴۰ تن چوب در بنای آن به کار برده شده است. در فضاهای سبز مجموعه به جای گیاه پوششی چمن، یونجه کشت شده است تا ضمن تأمین سبزی‌نگی بیشتر و ایجاد رنگی مفرح، به آبیاری و نیاز مراقبتی کمتری محتاج باشد و به علاوه پس از برداشت، قابلیت استفاده دام از آن وجود دارد. از درختان غیر مثمر کاشته شده در محوطه می‌توان به چنار، بید، زبان‌گنجشک، انواع کاج و سرو، سپیدار، افاقیا و غیره اشاره داشت و در خصوص درختان مثمر می‌توان به درختان پسته، آلبالو، توت، گلابی، سیب، گیلاس، گردو، زردآلو، آلو و غیره اظهار داشت. شمعدانی‌های پیچی، انواع رز، گل‌های همیشه‌بهار، دم‌عقربی و غیره از جمله گل‌های به کار رفته در تزئین فضای سبز مجموعه می‌باشند. علاوه بر باغچه‌ها و فضاهای سبز، وجود دو برکه و استخر بر زیبایی و طراوت مکان افزوده است. کشاورزی و دامپروری نیز در این دهکده برقرار است. کشت محصولات آبی از جمله گندم، جو، پیاز، گوجه‌فرنگی، زیره، زعفران، ذرت در زمین‌های زراعی دهکده صورت می‌پذیرد. نکته قابل توجه این است که علاوه بر حیواناتی نظیر گاو، گوساله، اسب، ماهی‌ها و پرندگان، حیوانات دیگری همچون سگ، گربه، مرغ، خروس، بوقلمون و غاز نیز درون این محوطه زندگی می‌کنند و با توجه به این که تقریباً تمامی مایحتاج این حیوانات از داخل دهکده تأمین می‌شود و تولیدات مختلف آن‌ها همچون شیر، گوشت و یا حتی کود به مصرف داخلی می‌رسد، لذا چرخه‌ای از اکوسیستم در این مجموعه شکل می‌گیرد.



شکل ۴. کتابخانه چوبی (منبع: نگارنده)



شکل ۳. مسجد چوبی (منبع: نگارنده)



شکل ۶. مراکز اقامتی ساخته شده از چوب (منبع: نگارنده)



شکل ۵. فروشگاه‌های صنایع دستی (منبع: نگارنده)



شکل ۸. نانوايي و پخت نان‌های محلی (منبع: نگارنده)



شکل ۷. الایچیق‌های مجموعه (منبع: نگارنده)

ساختار پژوهش در مطالعه حاضر، با تکیه بر شیوه توصیفی و تحلیلی و با هدف ارزیابی ویژگی‌های مناظر روستایی با رویکرد توسعه گردشگری در این مناطق، تنظیم شده است. این پژوهش در دو بخش تنظیم شده است؛ که در آغاز با تکیه بر شیوه توصیفی و تحلیلی و به صورت مطالعات اسنادی-کتابخانه‌ای، ویژگی‌ها و شاخص‌های مناظر روستایی تبیین شده، سپس با استناد به مطالعات کتابخانه‌ای و مشاهدات میدانی، مشاهده نقشه‌ها و عکس‌برداری، به بررسی منطقه در رابطه با ویژگی‌های منظر روستای مذکور پرداخته می‌شود. در نهایت پژوهش حاضر، با استفاده از ابزار پرسشنامه و آزمون‌های مربوطه، به بررسی تأثیر ویژگی‌های مناظر روستایی بر توسعه گردشگری در مناطق دارای توان جذب گردشگر و در نهایت ارتقای صنعت گردشگری

می‌پردازد. جامعه آماری در این پژوهش شامل کلیه گردشگران و مراجعین بالای ۱۵ سال به مجموعه دهکده چوبین می‌باشد. جهت تکمیل پرسشنامه از بازدیدکنندگان و گردشگران با محدوده‌ی سنی مورد مطالعه که در طول فروردین‌ماه ۱۴۰۱ به مجموعه دهکده چوبین مراجعه نمودند، به صورت نمونه‌گیری غیراحتمالی به عنوان جامعه آماری استفاده شد. به دلیل مشخص نبودن حجم جامعه آماری (تعداد گردشگرانی که از منطقه‌ی مذکور بازدید می‌کنند)، تعداد اعضای نمونه در این پژوهش با استفاده از روش و فرمول میترا- لنگفورد<sup>۱</sup> که در ذیل به آن اشاره شده است، تعداد ۳۰۰ نفر محاسبه شد (سعادتیان و همکاران، ۲۰۱۲).

$$e = \sqrt{(p(1-p)/n)} \quad \text{رابطه (۱)}$$

$$p = \%50$$

$$e = \%2.89$$

$$\%2.89 = \sqrt{(\%50(1-\%50)/n)}$$

$$n = 300$$

در رابطه فوق،  $p$  احتمال وجود شرایط لازم است و معمولاً ۵۰ درصد در نظر گرفته می‌شود. در مطالعات معماری منظر، معمولاً مقدار  $e$  که خطای نمونه‌گیری است، ۳ درصد در نظر گرفته می‌شود (جعفری مهرآبادی و همکاران، ۱۳۹۳). باتوجه به اینکه هرچه حجم نمونه یا همان  $n$  افزایش یابد، دقت عمل در نمونه‌گیری افزایش خواهد یافت و میزان اشتباهات در نتیجه‌گیری کمتر می‌شود (کامران و نیک خلق، ۱۳۸۴)، لذا در این تحقیق مقدار  $e$ ، ۲/۸۹ درصد در نظر گرفته شد و با جایگزینی مقادیر فوق در فرمول بالا و محاسبه،  $n$  یا همان حجم نمونه برای انجام پژوهش ۳۰۰ نفر به دست آمد. پرسشنامه پژوهش در دو بخش طراحی شد. بخش اول شامل مشخصات جمعیت شناختی گردشگران و بخش دوم شامل سؤالات مربوط به شاخص‌های منظر روستایی و توسعه گردشگری در قالب طیف لیکرت<sup>۲</sup> طراحی شده است. برای تعیین روایی و اعتبار، پرسشنامه‌های مذکور به رؤیت اساتید راهنما، مشاور و چند نفر از اساتید متخصص در زمینه موضوع پژوهش رسید و نکات مبهم و نارسا برطرف شد و برخی از گویه‌ها که با اهداف تحقیق همخوانی نداشت، حذف گردید و پس از اعمال نظر اصلاحی توسط استاد راهنما، پرسشنامه‌ها تهیه و اعتبار آن‌ها توسط اساتید تأیید و مورد استفاده قرار گرفت. پس از تنظیم اولیه سؤالات پرسشنامه، به منظور سنجش پایایی آن، ۳۰ پرسشنامه اولیه بین گردشگران در مجموعه دهکده چوبین، توزیع و سپس داده‌های به دست آمده با نرم‌افزار SPSS24 مورد تجزیه و تحلیل قرار گرفت. مقصود از پایایی آن است که اگر ابزار اندازه‌گیری را در یک فاصله زمانی کوتاه، چندین بار و به گروه واحدی از افراد بدهیم، نتایج حاصل تفاوت چندانی با یکدیگر نداشته باشند. برای اندازه‌گیری پایایی، از شاخصی به نام ضریب پایایی استفاده می‌کنیم و اندازه آن معمولاً بین صفر تا یک تغییر می‌کند. ضریب پایایی صفر معرف عدم پایایی و ضریب پایایی یک، معرف پایایی کامل است (آسایش و مشیری، ۱۳۹۱). برای محاسبه پایایی پرسشنامه، از روش ضریب آلفای کرونباخ<sup>۳</sup> استفاده شده است و تعداد ۳۰ نفر از آزمودنی‌ها پرسشنامه را تکمیل نموده و جهت برآورد پایایی روش ضریب آلفای کرونباخ مورد استفاده قرار گرفت. ضریب پایایی ۰/۴۵ کم، ضریب ۰/۷۵ قابل قبول و ضریب ۰/۹۵ زیاد تلقی می‌شود. داده‌های به دست آمده به کمک نرم‌افزار آماری SPSS مورد تجزیه و تحلیل قرار گرفت و در نتیجه ضریب آلفای کرونباخ پرسشنامه‌ی این مطالعه ۰/۸۱۷ حاصل شد و لذا با توجه به مقدار به دست آمده، پرسشنامه از لحاظ پایایی در سطح بسیار خوبی واقع است. پس از توزیع نهایی پرسشنامه‌ها و جمع‌آوری داده‌ها، به منظور اثبات یا رد فرضیات پژوهش از آمارهای استنباطی (آزمون همبستگی اسپیرمن<sup>۴</sup> و

1. Mitra and Lankford methods  
2. Likert scale  
3. Cronbach's Coefficient Alpha  
4. Spearman correlation

تحلیل رگرسیون خطی چندگانه<sup>۱</sup> استفاده شد. بخشی از مهم‌ترین شاخص‌های مؤثر بر توسعه گردشگری روستایی که از منابع مختلف جمع‌آوری گردیده است، به شرح جدول ذیل می‌باشد.

جدول ۱. شاخص‌های مؤثر بر توسعه گردشگری روستایی و ارائه‌دهندگان

منابع	معیارها	شاخص‌ها	شاخص‌های توسعه گردشگری روستایی
رضایی زاده و مسعودی، ۱۳۹۷ شمسایی، بوزرجمهری و طاهری، ۱۳۹۳	موسیقی محلی	خدمات تفریحی	
حیدری ساریان و همکاران، ۱۳۹۶ انوری، بلوچی و هاشم‌زهی، ۱۳۹۱	کتابخانه		
حیدری ساریان و همکاران، ۱۳۹۶ الوی و همکاران، ۲۰۱۷	پارک کودکان		
کستنهلوز و همکاران، ۲۰۱۲ سیریان و گارسیا، ۲۰۱۶ جسزاک و زاوکیس، ۲۰۱۱	کالسکه و دوچرخه‌های توریستی		
شمسایی، بوزرجمهری و طاهری، ۱۳۹۳ عباس‌زادگان، ۱۳۹۶	عکاسی	کاربری و فعالیت‌ها	
انوری، بلوچی و هاشم‌زهی، ۱۳۹۱ کستنهلوز و همکاران، ۲۰۱۲ جسزاک و زاوکیس، ۲۰۱۱ ویلسون و همکاران، ۲۰۰۱	رستوران		
کستنهلوز و همکاران، ۲۰۱۲ کارنبرو، لیما و سیلوا، ۲۰۱۵	نانوایی		
عباس‌زادگان، ۱۳۹۶ رضایی زاده و مسعودی، ۱۳۹۷	مسجد		
جسزاک و زاوکیس، ۲۰۱۱ ویلسون و همکاران، ۲۰۰۱ کارنبرو، لیما و سیلوا، ۲۰۱۵ الوی و همکاران، ۲۰۱۷ کستنهلوز و همکاران، ۲۰۱۲	مراکز اقامتی		
جسزاک و زاوکیس، ۲۰۱۱ کستنهلوز و همکاران، ۲۰۱۲ راچی و همکاران، ۲۰۱۸	فروش غذاهای محلی		
رضایی زاده و مسعودی، ۱۳۹۷ بهرامی، ۱۳۹۹	فروشگاه‌های صنایع دستی		
کستنهلوز و همکاران، ۲۰۱۲ کارنبرو، لیما و سیلوا، ۲۰۱۵	فروش محصولات کشاورزی و باغی		
الوی و همکاران، ۲۰۱۷ انوری، بلوچی و هاشم‌زهی، ۱۳۹۱ عباس‌زادگان، ۱۳۹۶	امنیت		
عباس‌زادگان، ۱۳۹۶	جمع‌آوری و چیدن میوه‌ها		
جسزاک و زاوکیس، ۲۰۱۱ کستنهلوز و همکاران، ۲۰۱۲ راچی و همکاران، ۲۰۱۸	یادگیری پخت غذاهای محلی		
انوری، بلوچی و هاشم‌زهی، ۱۳۹۱ ویلسون و همکاران، ۲۰۰۱	توزیع مجلات و کتابچه معرفی	آگاهی	

انوری، بلوچی و هاشم‌زهی، ۱۳۹۱ رضایی زاده و مسعودی، ۱۳۹۷	تبلیغات در شبکه‌های اجتماعی		
عباس‌زادگان، ۱۳۹۶	سایه‌اندازی درختان	اکولوژیکی	شاخص‌های منظر روستایی مطلوب
کستنه‌ولز و همکاران، ۲۰۱۲ الوی و همکاران، ۲۰۱۷	گیاهان همیشه‌سبز		
عباس‌زادگان، ۱۳۹۶	گیاهان بومی		
انوری، بلوچی و هاشم‌زهی، ۱۳۹۱ رضایی زاده و مسعودی، ۱۳۹۷	گیاهان دارویی		
کارنبرو، لیما و سیلوا، ۲۰۱۵	تنوع گیاهی		
کارنبرو، لیما و سیلوا، ۲۰۱۵ الوی و همکاران، ۲۰۱۷ جسزاک و زاوکویس، ۲۰۱۱ سبیریان و گارسپا، ۲۰۱۶	طراحی با عنصر آب (جوی‌ها، استخر و ...)	زیبایی	
عباس‌زادگان، ۱۳۹۶	گونه‌های گیاهی رنگی		
حیدری ساریان و همکاران، ۱۳۹۶	عناصر تزئینی (گلدان‌ها، طاق‌ها و ...)		
عباس‌زادگان، ۱۳۹۶ انوری، بلوچی و هاشم‌زهی، ۱۳۹۱	آلاچیق‌ها	خدمات رفاهی	
حیدری ساریان و همکاران، ۱۳۹۶ عباس‌زادگان، ۱۳۹۶	مبلمان (نیمکت‌ها، سطل‌های زباله و ...)		
عباس‌زادگان، ۱۳۹۶ ویلسون و همکاران، ۲۰۰۱	پارکینگ		
حیدری ساریان و همکاران، ۱۳۹۶ الوی و همکاران، ۲۰۱۷	تجهیزات پارک بازی کودکان		
حیدری ساریان و همکاران، ۱۳۹۶	روشنایی در شب		
عباس‌زادگان، ۱۳۹۶	خوانایی	دسترسی	
انوری، بلوچی و هاشم‌زهی، ۱۳۹۱	مسیر آسفالت		
عباس‌زادگان، ۱۳۹۶	ایجاد ورودی و سردر چشمگیر	عنصر متمایز	
جسزاک و زاوکویس، ۲۰۱۱ الوی و همکاران، ۲۰۱۷ کارنبرو، لیما و سیلوا، ۲۰۱۵	سبک معماری سنتی		
حیدری ساریان و همکاران، ۱۳۹۶	اجزا (سنگفرش، کفپوش و ...)		

**شاخص‌های مستقل:** شاخص اکولوژیکی شامل پوشش گیاهی و فضای سبز منطقه روستایی می‌شود، به عنوان مثال سایه‌اندازی درختان، وجود گیاهان بومی و تنوع گونه‌های گیاهی موجود در منطقه و ... از جمله معیارهای این شاخص محسوب می‌شوند. شاخص زیبایی، موارد زیبایی‌شناختی مناظر روستایی از قبیل طراحی و به‌کارگیری عنصر آب به شکل‌های گوناگون (برکه، استخرها، جوی‌های آب، آبشارهای طبیعی و مصنوعی و ...)، استفاده از عناصر تزئینی محوطه شامل گلدان‌ها و طاق‌های پوشیده از گیاهان را شامل می‌شود. ایجاد و یا بهبود امکاناتی نظیر آلاچیق‌ها، مبلمان محوطه (نیمکت‌ها و سطل‌های زباله) و حتی تجهیزات محوطه بازی کودکان در مناطق روستایی، از معیارهای شاخص خدمات رفاهی به‌شمار می‌آید. خوانایی مسیرهای دسترسی به منظر روستایی و روشنایی معبرها در شب، نیز از معیارهای مهم شاخص دسترسی می‌باشد. وجود یک عنصر متمایز به عنوان مثال استفاده از یک سردر مناسب و خوانا جهت آگاهی بازدیدکنندگان از منظر روستایی موردنظر و یا معماری سنتی استفاده شده در منطقه روستایی نیز از موارد وجه تمایز یک روستا و به عنوان معیارهای شاخص عنصر متمایز محسوب می‌شود. در پژوهش حاضر، شاخص‌های منظر روستایی مطلوب از جمله شاخص اکولوژیکی، زیبایی، دسترسی، عنصر متمایز و خدمات رفاهی به عنوان شاخص‌های مستقل در نظر گرفته شدند که هر کدام شامل مواردی برای کاربرد در منظر روستایی می‌باشند.

**شاخص‌های وابسته:** از آنجایی که عدم تبلیغات مناسب جهت معرفی جاذبه‌های مناظر روستایی، یکی از مشکلات مهم در بهره‌برداری از صنعت گردشگری و توسعه آن در روستاها است، شاخص آگاهی شامل مواردی جهت معرفی جاذبه‌های گردشگری مناظر روستایی به گردشگران نظیر تبلیغات در شبکه‌های اجتماعی و توزیع مجلات و کتابچه‌های معرفی، می‌باشد. امور مشارکتی به همراه مردمان محلی، ضمن ایجاد اوقاتی برای تفریح و فراغت، منبع درآمدی برای روستاییان نیز محسوب می‌شود که این امور می‌تواند شامل کمک در جمع‌آوری و چیدن میوه‌ها و یا یادگیری پخت غذاهای محلی در روستا باشد که از معیارهای شاخص مشارکت گردشگران در امور و فعالیت‌های مردمان محلی به‌شمار می‌آیند. شاخص کاربری و فعالیت‌ها شامل ایجاد کاربری‌های متنوع از جمله رستوران، مراکز اقامتی، فروشگاه‌های صنایع دستی و... در منظر روستایی جهت سرگرم کردن گردشگران می‌باشد. گردشگری روستایی را می‌توان بدین صورت تعریف کرد که به‌وسیله آن گردشگران به جستجوی فعال تجربه تفریح و فراغت در ناحیه روستایی می‌پردازند. اجرای موسیقی زنده محلی، کالسکه و دوچرخه سواری در مسیرهای طراحی شده در مناظر روستایی و ... از جمله فعالیت‌های شاخص خدمات تفریحی گردشگری می‌باشد. امنیت، از مهم‌ترین و ضروری‌ترین نیازهای زندگی بشر است و انسان، تنها در پرتو آن می‌تواند امور خویش را با آسایش خاطر سامان دهد. از این رو، ایجاد امنیت در مناظر روستایی از شاخص‌های مهم جذب گردشگران به منطقه روستایی می‌باشد. شاخص‌های آگاهی، مشارکت، کاربری و فعالیت‌ها، خدمات تفریحی و امنیت از شاخص‌های مؤثر بر توسعه گردشگری روستایی و به عنوان شاخص‌های وابسته در پژوهش حاضر مورد ارزیابی قرار گرفتند.

## بحث و یافته‌ها

داده‌های جمع‌آوری شده حاصل از پرسشنامه‌ها، دسته‌بندی شده و مورد تجزیه و تحلیل قرار گرفتند و بخش‌هایی همچون تحلیل‌های توصیفی، آزمون‌های همبستگی و نرمال بودن بررسی می‌شوند. در بخش توصیفی، مشخصات محل سکونت برای پاسخ‌دهندگان ارائه شده است و سپس در قسمت آمار استنباطی، ابتدا توزیع نمرات متغیرها بررسی شده و پس از آن به آزمون فرضیات تحقیق با استفاده از ضریب همبستگی اسپیرمن<sup>۱</sup> و همچنین رگرسیون خطی چندگانه<sup>۲</sup> پرداخته می‌شود.

## الف) یافته‌های توصیفی

مشخصات محل سکونت پاسخ‌دهندگان براساس نتایج تحلیل داده‌ها و مطابق با جدول ۲ به این صورت ارزیابی شد. از کل نمونه موردبررسی، ۲۵ درصد در شهرستان نیشابور و ۷۵ درصد در سایر شهرها سکونت داشتند و دهکده چوبین را به عنوان مقصد گردشگری خود انتخاب کرده بودند. به عبارتی اکثر افراد بازدیدکننده از مجموعه دهکده چوبین، بومی شهرستان نیشابور نبوده و از سایر شهرها به عنوان گردشگر به این منطقه سفر کرده بودند که نشانگر وجود ظرفیت‌ها و پتانسیل‌های مناسب گردشگری در سطح منطقه‌ای و فرامنطقه‌ای بوده است که موجبات جذب گروه‌های گردشگری خارج از شهرستان را با فراوانی بالا به خود اختصاص داده است.

جدول ۲. مشخصات محل سکونت پاسخ‌دهندگان

متغیرها	عنوان	فراوانی	درصد (%)
محل سکونت	شهرستان نیشابور	۷۵	۲۵
	سایر شهرها	۲۲۵	۷۵
	جمع	۳۰۰	۱۰۰

**(ب) یافته‌های استنباطی**

برای بررسی نرمال بودن توزیع نمرات متغیرها از آزمون کولموگروف-اسمیرنوف<sup>۱</sup> استفاده شده است. فرض صفر در این آزمون نرمال بودن توزیع متغیر است. اگر سطح معنی‌داری آزمون بزرگ‌تر از ۰/۰۵ باشد، فرض صفر تأیید شده و نتیجه می‌گیریم که توزیع متغیر موردنظر نرمال می‌باشد. نتایج جدول ۳، نشان می‌دهد که با توجه به سطوح معنی‌داری، متغیر توسعه گردشگری دارای توزیع نرمال می‌باشد (سطح معنی‌داری بزرگ‌تر از ۰/۰۵ است) ولی مؤلفه‌های توسعه گردشگری از جمله آگاهی، مشارکت، کاربری و فعالیت‌ها، خدمات تفریحی و امنیت و همچنین متغیر منظر روستایی و مؤلفه‌های اکولوژیکی، زیبایی، دسترسی، عنصر متمایز و خدمات رفاهی، دارای توزیع غیرنرمال می‌باشند. به عبارتی متغیر وابسته پژوهش با توجه به نتایج جدول ۳، توزیع نرمال را نشان می‌دهد.

جدول ۳. نتایج آزمون کولموگروف-اسمیرنوف برای بررسی نرمال بودن توزیع متغیرها

سطح معنی‌داری	آماره Z کولموگروف-اسمیرنوف	تعداد	
۰/۰۶۸	۱/۳۰۳	۳۰۰	توسعه گردشگری
۰/۰۰۱	۲/۱۴۳	۳۰۰	آگاهی
۰/۰۰۱	۲/۲۰۲	۳۰۰	مشارکت
۰/۰۰۱	۲/۱۷۳	۳۰۰	کاربری و فعالیت‌ها
۰/۰۰۲	۱/۸۵۶	۳۰۰	خدمات تفریحی
۰/۰۰۱	۲/۳۷۹	۳۰۰	امنیت
۰/۰۰۱	۲/۵۵۸	۳۰۰	منظر روستایی
۰/۰۰۵	۱/۷۳۸	۳۰۰	اکولوژیکی
۰/۰۰۱	۲/۶۶۵	۳۰۰	زیبایی
۰/۰۰۱	۲/۳۷۱	۳۰۰	دسترسی
۰/۰۰۱	۲/۴۶۹	۳۰۰	عنصر متمایز
۰/۰۰۳	۱/۷۹۱	۳۰۰	خدمات رفاهی

یافته‌های پژوهش در مورد رابطه بین منظر روستایی (متغیر مستقل) و توسعه گردشگری (متغیر وابسته)، همبستگی معناداری را نشان می‌دهد. ماتریس همبستگی میان دو متغیر حاکی از آن است که افزایش یا کاهش یک متغیر چه تأثیری بر افزایش یا کاهش متغیر دیگر دارد (کریمی، ۱۳۹۴). نتایج حاصل از آزمون ضریب همبستگی اسپیرمن در جدول ۴ نمایش داده شده است.

جدول ۴. آزمون همبستگی اسپیرمن برای منظر روستایی و توسعه گردشگری

امنیت	خدمات تفریحی	کاربری و فعالیت‌ها	مشارکت	آگاهی	توسعه گردشگری	
۰/۱۳۰*	۰/۱۴۹**	۰/۱۷۳**	۰/۲۲۱**	۰/۱۹۰**	۰/۴۳۲**	ضریب همبستگی
۰/۰۲۵	۰/۰۱۰	۰/۰۰۳	۰/۰۰۰	۰/۰۰۱	۰/۰۰۰	سطح معناداری
۰/۱۶۵**	۰/۲۴۸**	۰/۱۶۶**	۰/۳۳۷**	۰/۲۴۰**	۰/۴۴۱**	ضریب همبستگی
۰/۰۰۴	۰/۰۰۰	۰/۰۰۴	۰/۰۰۰	۰/۰۰۰	۰/۰۰۰	سطح معناداری
۰/۱۴۱*	۰/۰۹۱	۰/۱۲۸*	۰/۲۳۳**	۰/۱۷۸**	۰/۲۷۶**	ضریب همبستگی

۰/۰۱۴	۰/۱۱۶	۰/۰۲۷	۰/۰۰۰	۰/۰۰۲	۰/۰۰۰	سطح معناداری	
۰/۰۲۵	۰/۰۷۲	۰/۰۸۷	۰/۱۴۵*	۰/۱۰۳	۰/۱۹۶**	ضریب همبستگی	دسترسی
۰/۶۷۱	۰/۲۱۶	۰/۱۳۵	۰/۰۱۲	۰/۰۷۴	۰/۰۰۱	سطح معناداری	
۰/۰۸۱	۰/۰۹۰	۰/۰۷۲	۰/۲۱۱**	۰/۱۹۵**	۰/۲۶۳**	ضریب همبستگی	عنصر متمایز
۰/۱۶۴	۰/۱۲۲	۰/۲۱۵	۰/۰۰۰	۰/۰۰۱	۰/۰۰۰	سطح معناداری	
۰/۱۶۰**	۰/۱۴۶*	۰/۱۲۳*	۰/۲۴۹**	۰/۱۸۲**	۰/۳۱۱**	ضریب همبستگی	خدمات رفاهی
۰/۰۰۶	۰/۰۱۱	۰/۰۳۴	۰/۰۰۰	۰/۰۰۲	۰/۰۰۰	سطح معناداری	
**Correlation is significant at the 0.01 level							
*Correlation is significant at the 0.05 level							

اولین سوال پژوهش بدین صورت مطرح شد که؛ شاخص‌های منظر روستایی مؤثر بر توسعه گردشگری از دیدگاه گردشگران چیست؟ با توجه به نتایج حاصل شده از آزمون همبستگی اسپیرمن که در جدول ۴ نشان داده شده است، همبستگی بین منظر روستایی با توسعه گردشگری در سطح معنی‌داری ۰/۰۱ تأیید می‌گردد. به عبارتی می‌توان بیان کرد که رابطه بین منظر روستایی و توسعه گردشگری، مثبت و معنی‌دار است. همچنین رابطه بین شاخص‌های منظر روستایی از جمله شاخص‌های اکولوژیکی، زیبایی، دسترسی، عنصر متمایز و خدمات رفاهی با توسعه گردشگری نیز معنی‌دار می‌باشد. نتایج همبستگی میان دو متغیر حاکی از آن است که افزایش یا کاهش یک متغیر چه تأثیری بر افزایش یا کاهش متغیر دیگر دارد. به عبارتی می‌توان در پاسخ به اولین پرسش مطرح شده در پژوهش بدین صورت بیان کرد که شاخص‌های منظر روستایی شامل اکولوژیکی، زیبایی، دسترسی، عنصر متمایز و خدمات رفاهی بر توسعه گردشگری تأثیرگذار هستند. البته میزان این همبستگی متفاوت بوده و نسبت به تمامی شاخص‌های منظر روستایی یکسان نیست.

برای بررسی میزان تأثیر شاخص‌های منظر روستایی بر توسعه گردشگری از رگرسیون خطی چندگانه هم‌زمان استفاده شده است. ضریب همبستگی چندگانه برابر ۰/۴۹۸ و ضریب تعیین برابر ۰/۲۴۸ است. مقدار عددی ضریب تعیین بین صفر تا ۱ است. هرچه این مقدار به یک نزدیک‌تر باشد، نشان‌دهنده‌ی قوی‌تر بودن رابطه مدل است. با توجه به ضریب تعیین به دست آمده در این مدل، ۲۴/۸ درصد از تغییرات توسعه گردشگری توسط شاخص‌های منظر روستایی تبیین می‌شود.

یکی از پیش‌شرط‌های رگرسیون این است که متغیر ملاک دارای خودهمبستگی نبوده و خطاها مستقل از هم باشند. این شرط با آزمون دوربین-واتسون<sup>۱</sup> مورد ارزیابی قرار می‌گیرد. اگر مقدار دوربین-واتسون عددی بین ۱/۵ و ۲/۵ باشد، نتیجه می‌گیریم که متغیر ملاک دارای خودهمبستگی نبوده و خطاها مستقل از هم هستند. مقدار دوربین-واتسون بر اساس جدول ۵، برابر ۲/۰۹۴ است. چون این مقدار بین ۱/۵ و ۲/۵ قرار دارد، نشان می‌دهد که متغیر ملاک دارای خودهمبستگی نبوده و خطاها مستقل از هم می‌باشند.

جدول ۵. آزمون دوربین-واتسون برای تأثیر شاخص‌های منظر روستایی در توسعه گردشگری

ضریب همبستگی چندگانه	ضریب تعیین	ضریب تعیین تعدیل شده	خطای معیار برآورد	دوربین-واتسون
۰/۴۹۸	۰/۲۴۸	۰/۲۲۵	۰/۷۹۵	۲/۰۹۴

برای اینکه مدل رگرسیونی معنی دار باشد، باید بین متغیر ملاک (وابسته) و متغیرهای پیش بین (مستقل) رابطه‌ی خطی وجود داشته باشد. برای بررسی وجود رابطه‌ی خطی بین متغیر ملاک و متغیرهای پیش بین از آزمون F استفاده شده است. که مطابق با جدول ذیل است.

جدول ۶. آزمون معنی داری رابطه خطی تأثیر شاخص‌های منظر روستایی در توسعه گردشگری

سطح معنی داری	F	میانگین مربعات	درجه آزادی	مجموع مربعات	
۰/۰۰۱	۱۹/۳۴۱	۱۲/۲۲۶	۵	۶۱/۱۲۹	رگرسیون
		۰/۶۳۲	۲۹۴	۱۸۵/۸۳۹	باقیمانده
			۲۹۹	۲۴۶/۹۶۸	کل

باتوجه به نتایج جدول ۶، سطح معنی داری آزمون F برابر ۰/۰۰۱ است و از آن جایی که سطح معنی داری کمتر از ۰/۰۵ به دست آمده است، نشان می‌دهد که بین متغیر ملاک و متغیرهای پیش بین رابطه خطی معنی داری وجود دارد.

به منظور شناسایی شاخصی که بیشترین تأثیر را بر توسعه گردشگری دارد، آزمون رگرسیون خطی چندگانه مورد استفاده قرار گرفت. ضرایب استاندارد نشده و ضرایب استاندارد شده همراه با سطوح معنی داری شان در جدول ۷ ارائه شده است. ضرایب استاندارد نشده، نشان دهنده‌ی ضرایب متغیرها در مدل رگرسیونی هستند و ضرایب استاندارد شده، برای نشان دادن میزان تأثیر، مورد استفاده قرار می‌گیرند. هرچه، قدرمطلق این مقدار بیشتر باشد، به منزله وجود تأثیر قوی‌تری است.

جدول ۷. جدول ضرایب رگرسیونی تأثیر شاخص‌های منظر روستایی بر توسعه گردشگری

VIF	تولرانس	سطح معنی داری	مقدار t	ضرایب استاندارد نشده		مقدار ثابت
				خطای معیار	ضرایب استاندارد شده (بتا)	
		۰/۰۰۱	۳/۴۲۲	۰/۳۲۴	۱/۱۱۰	مقدار ثابت
۱/۰۹۸	۰/۹۱۱	۰/۰۰۱	۷/۰۱۳	۰/۳۷۲	۰/۴۰۵	اکولوژیکی
۱/۴۷۸	۰/۶۷۷	۰/۱۹۹	۱/۲۸۷	۰/۰۷۹	۰/۰۷۸	زیبایی
۱/۳۶۷	۰/۷۳۱	۰/۶۶۹	۰/۴۲۸	۰/۰۲۵	۰/۰۳۳	دسترسی
۱/۵۷۸	۰/۶۳۴	۰/۵۴۰	۰/۶۱۴	۰/۰۳۹	۰/۰۴۸	عنصر متمایز
۱/۳۳۴	۰/۷۴۹	۰/۰۰۵	۲/۸۰۸	۰/۱۶۴	۰/۱۵۸	خدمات رفاهی

برای پاسخ به دومین سوال پژوهش که جهت شناسایی مؤثرترین شاخص منظر روستایی بر توسعه گردشگری مطرح شد، از رگرسیون خطی چندگانه استفاده شد. باتوجه به آزمون تحلیل رگرسیونی و نتایج به دست آمده در جدول ۷، از بین شاخص‌های منظر روستایی، شاخص اکولوژیکی ( $\text{Sig} = ۰/۰۰۱$ ) و شاخص خدمات رفاهی ( $\text{Sig} = ۰/۰۰۵$ ) در توسعه گردشگری دارای تأثیر مثبت معنی داری می‌باشند. شاخص‌های زیبایی، دسترسی و عنصر متمایز در توسعه گردشگری تأثیر معنی داری ندارند ( $\text{Sig} > ۰/۰۵$ ). در این میان، مؤلفه‌ای که بیشترین تأثیر را بر توسعه گردشگری نشان می‌دهد، مؤلفه اکولوژیکی با ضریب استاندارد شده (بتا) ۰/۳۷۲ می‌باشد و پس از آن مؤلفه خدمات رفاهی با ضریب استاندارد شده (بتا) ۰/۱۶۴ بیشترین سهم را در اثرگذاری بر توسعه گردشگری در مناطق روستایی به خود اختصاص می‌دهند. به عبارتی در پاسخ به دومین سوال پژوهش از دیدگاه گردشگران دهکده چوبین، شاخص اکولوژیکی تأثیرگذارترین شاخص منظر روستایی بر توسعه گردشگری است.

### نتیجه‌گیری و پیشنهادها

در پژوهش حاضر، ابتدا محل سکونت بازدیدکنندگان مورد بررسی قرار گرفت. از آن جایی که هدف این تحقیق، توسعه گردشگری از طریق بهبود ابعاد مختلف مناظر روستایی می‌باشد، لذا باید در ابتدا از محل سکونت پاسخ‌دهندگان مطلع شده که مطابق با نتایج به دست آمده از تحلیل داده‌ها، اکثر افرادی که از مجموعه دهکده چوبین بازدید کردند، به عبارتی ۷۵ درصد از

افراد در شهرستان نیشابور سکونت نداشته و از سایر شهرها جهت بازدید و گردشگری به این منطقه سفر کرده بودند و دهکده چوبین را به عنوان مقصد گردشگری خود انتخاب کرده بودند.

با توجه به نتایج حاصل از پردازش داده‌ها می‌توان بیان کرد که رابطه بین منظر روستایی و توسعه گردشگری، مثبت و معنی‌دار است. همچنین رابطه بین منظر روستایی و شاخص‌های توسعه گردشگری از جمله آگاهی، مشارکت، کاربری و فعالیت‌ها، خدمات تفریحی و امنیت نیز معنی‌دار می‌باشد. میزان این همبستگی متفاوت بوده و نسبت به تمامی شاخص‌های توسعه گردشگری یکسان نیست. به طوری که بیشترین میزان همبستگی منظر روستایی به ترتیب با شاخص‌های مشارکت (۰/۲۲۱ = ضریب همبستگی)، آگاهی (۰/۱۹۰ = ضریب همبستگی)، کاربری و فعالیت‌ها (۰/۱۷۳ = ضریب همبستگی)، خدمات تفریحی (۰/۱۴۹ = ضریب همبستگی) و امنیت (۰/۱۳۰ = ضریب همبستگی) می‌باشد. متغیر توسعه گردشگری نیز با شاخص‌های منظر روستایی از جمله اکولوژیکی، زیبایی، دسترسی، عنصر متمایز و خدمات رفاهی رابطه‌ای مستقیم و معنی‌دار را نشان می‌دهد. مطابق تحقیقات جسزاک و زاکوکیس<sup>۱</sup> (۲۰۱۱)، در مناطقی با پتانسیل طبیعی و فرهنگی منحصربه‌فرد، توسعه گردشگری روستایی بر اساس ویژگی‌های منظر توصیه می‌شود. همچنین مطالعه مستروناردی<sup>۲</sup> و همکاران (۲۰۱۷)، نشان داد که مناطق روستایی با دارا بودن ارزش‌های متفاوت طبیعی و کشاورزی، تأثیرات متفاوتی بر سطوح توسعه گردشگری دارند. کارنیرو، لیما و سیلوا<sup>۳</sup> (۲۰۱۵)، در تحقیقات خود، بر اساس نظرات گردشگران، ارتباط منظر به‌عنوان یک عنصر مهم در تجربه گردشگری از مناطق روستایی را تأیید می‌کنند. به‌علاوه، تحقیقات پرز<sup>۴</sup> (۲۰۰۲)، نشان داد که شناسایی ترجیحات گردشگران از منظر روستایی در برنامه‌ریزی برای توسعه گردشگری در آن منطقه از اهمیت ویژه‌ای برخوردار است. بنابراین نتایج پژوهش حاضر با تحقیقات افرادی مانند جسزاک و زاکوکیس<sup>۵</sup> (۲۰۱۱)، مستروناردی<sup>۶</sup> و همکاران (۲۰۱۷)، کارنیرو، لیما و سیلوا (۲۰۱۵) و همچنین مطالعات پرز (۲۰۰۲) همخوانی دارد و تأیید می‌گردد و مطابق و همسو با مطالعات این پژوهشگران می‌باشد.

همچنین نتایج حاصل از تجزیه و تحلیل داده‌ها نشان داد که گردشگران نظرات و رتبه‌بندی‌های متفاوتی در مورد اهمیت و تأثیر شاخص‌های منظر روستایی در توسعه گردشگری دارند. نتایج پژوهش، شاخص اکولوژیکی را با بیشترین تأثیر بر توسعه گردشگری نشان داد. زندگی روستایی با تأکید بر ارتباط مؤثر و پایدار بین طبیعت و زندگی انسانی شکل گرفته است. مطابق با پژوهش همتی (۱۳۹۹)، جغرافیای گوناگون از جمله پوشش گیاهی، تأثیری مستقیم بر شیوه زندگی روستاییان داشته و اشکال متنوع منظر روستایی را به وجود می‌آوردند. همچنین رازی و نعمتی مهر (۱۳۹۸)، حفظ و تقویت ابعاد زیست‌محیطی و اکولوژیکی منطقه روستایی را، حفاظت از ارزش‌های روستا می‌پندارند و در شکل‌گیری روستاهای با هدف جذب گردشگر مؤثر می‌دانند. مطالعه کارنیرو، لیما و سیلوا (۲۰۱۵)، اکثر گردشگران در منطقه روستایی مورد مطالعه، پوشش گیاهی را نسبت به سایر عناصر منظر ترجیح دادند و پوشش گیاهی از جمله عناصر بصری مهم برای کسانی است که از مناطق روستایی بازدید می‌کنند. مطابق با نتایج حاصل از پژوهش حجازی و فرمانی منصور (۱۳۹۶)، در واقع گردشگری در فضای روستا از جمله مهم‌ترین فعالیت‌های گردشگری و یکی از راهکارهای تحقق توسعه پایدار به ویژه در جوامع روستایی و ترکیبی از ویژگی‌های اکولوژیکی و ژئومورفولوژیکی طبیعت است. معیار اکولوژیکی یا زیست‌محیطی، اهمیت به‌سزایی در مناظر روستایی دارد، زیرا از اولین مباحثی که در ارتباط با مناظر روستایی به ذهن بازدیدکنندگان خطور می‌کند، وضعیت اکولوژیکی منطقه است. نتایج حاصل از تخمین داده‌های جمع‌آوری شده در پژوهشی که در سال ۱۴۰۰ صورت گرفت، حاکی از این است که ابعاد زیست‌محیطی مقصد گردشگری، دارای اثر مثبت و معنی‌داری بر قصد رفتاری گردشگران است. به عبارتی دیگر، با ارتقاء ابعاد زیست‌محیطی، میزان رضایت و تمایل به بازدید مجدد از آن مقصد افزوده خواهد شد (کریم‌زاده، قنبری و هاشمی امین، ۱۴۰۰). با توجه به نتایج به

1. Jaszczak and Zukovskis
2. Mastronardi
3. Carneiro, Lima and Silva
4. Pérez
5. Jaszczak and Zukovskis
6. Mastronardi

دست آمده از پژوهش کریمزاده، قنبری و هاشمی امین (۱۴۰۲)، مشخص شد که هرچه عوامل مؤثر بر ابعاد زیست‌محیطی در مناطق روستایی افزایش یابد، رفتار آتی گردشگران را تحت تأثیر قرار خواهد داد و این امر موجب بازدید بیشتر گردشگران و تبلیغات مثبت آن‌ها در مناطق روستایی و عشایری خواهد شد، همچنین در این پژوهش، تأثیر مستقیم عوامل زیست‌محیطی مناظر روستایی بر احساس لذت گردشگران نتیجه‌گیری شد. بنابراین یافته‌های این پژوهش با تحقیقات افرادی مانند همتی (۱۳۹۹)، رازی و نعمتی مهر (۱۳۹۸)، کارنیرو، لیما و سیلوا (۲۰۱۵)، حجازی و فرمانی منصور (۱۳۹۶)، کریمزاده، قنبری و هاشمی امین (۱۴۰۰) و کریمزاده، قنبری و هاشمی امین (۱۴۰۲) همسویی دارد.

حفظ مناظر روستایی می‌تواند علاوه بر حفظ زیبایی‌های روستا به توسعه گردشگری و معرفی فرهنگ و سنن اقوام مختلف به گردشگران منجر شود. لذا روستاهای با مقصد گردشگری یک ظرفیت اساسی تلقی شده که می‌تواند ضمن ایجاد فرصت اشتغال برای مردم روستا به جذب گردشگر به این مناطق و درآمد جدید برای روستا کمک کند. از آنجا که مقاصد مختلف گردشگری در فرآیند جذب گردشگر با یکدیگر در رقابت هستند، بهبود و ارتقاء شاخص‌های موجود در منظر روستایی مؤثر بر توسعه گردشگری حائز اهمیت است. گردشگری روستایی به نوعی شامل تعامل گردشگر با جاذبه‌های طبیعی و ویژگی‌های اکولوژیکی روستا می‌شود. زندگی روستایی با تأکید بر ارتباط مؤثر و پایدار بین طبیعت و زندگی انسانی شکل گرفته است. متأسفانه امروزه، کمبود اطلاعات کافی در این مبحث و کم‌توجهی به حفظ و صیانت از محیط‌زیست طبیعی و یا انسان‌ساخت، منجر به نابودی تدریجی مناطق از نظر اکولوژیکی و پوشش گیاهی می‌شود. به علاوه، گردشگری می‌تواند منجر به حفظ و صیانت از میراث طبیعی یک منطقه روستایی شود. از این رو مناظر روستایی در فراهم کردن فرصت‌های گردشگری برای جوامع شهری در حال گسترش اهمیت می‌یابد. هرگونه اقدام با هدف رسیدن به مناظر روستایی با ظرفیت جذب گردشگر، باید شامل همه موارد شاخص‌های منظر و گردشگری روستایی باشد و پرداختن صرف به هر یک از ابعاد، رسیدن به هدف اصلی ایجاد منظر روستایی گردشگری را با مشکل مواجه می‌کند. شاخص اکولوژیکی بیشترین تأثیر را بر ارتقای گردشگری در منطقه روستایی دهکده چوبین به نمایش گذاشت. این بدان معناست که به این بُعد از مناظر روستایی باید توجه ویژه‌ای شود. در نهایت بر مبنای نتایج پژوهش، در راستای توسعه موفقیت‌آمیز گردشگری در منطقه روستایی دهکده چوبین، پیشنهادهای زیر قابل طرح است:

- احیاء، حفاظت و نگهداری از جاذبه‌های گردشگری منظر روستایی به ویژه جاذبه‌های اکولوژیکی منطقه.
- مشارکت مردمان بومی در برنامه‌ریزی، اجرا و کنترل پروژه‌های گردشگری و همچنین مشارکت گردشگران در فعالیت‌های گردشگری منطقه جهت ایجاد سرگرمی.
- ایجاد رابطه و تعامل بین انواع گردشگری از جمله گردشگری فرهنگی، گردشگری کشاورزی، گردشگری طبیعی، گردشگری علمی و غیره در منطقه روستایی.
- برگزاری مراسم‌ها و جشنواره‌های فرهنگی و محلی در منطقه باهدف معرفی روستای دارای جاذبه گردشگری.

## منابع

- آسایش، حسین؛ مشیری، سیدرحیم (۱۳۹۱). *روش‌شناسی و تکنیک‌های تحقیق علمی در علوم انسانی با تأکید بر جغرافیا*. تهران: انتشارات قومس.
- اسلامی، سکینه (۱۳۹۵). *بررسی نقش گردشگری مذهبی در توسعه روستایی (مطالعه موردی: روستاهای شهرستان گرگان)*. پایان‌نامه کارشناسی ارشد رشته جغرافیا و برنامه‌ریزی گردشگری، مؤسسه آموزش عالی حکیم جرجانی گرگان.

- انوری، محمودرضا؛ بلوچی، عثمان و هاشم‌زهی، ابراهیم (۱۳۹۱). نقش محوری گردشگری روستایی در توسعه نواحی روستایی (مطالعه موردی: روستاهای ناحیه نفتان، شهرستان خاش). *مطالعات جغرافیایی مناطق خشک*، ۳(۹)، ۶۷-۸۶.
- بهرامی، رحمت‌الله (۱۳۹۹). اثرات اقتصادی-اجتماعی صنایع روستایی (صنایع دستی و مشاغل خانگی) بر توسعه روستایی مورد: روستاهای شهرستان سنندج. *جغرافیا و برنامه‌ریزی*، ۲۴(۷۲)، ۸۱-۱۰۳.
- تقدیسی، احمد؛ وارثی، حمیدرضا؛ احمدیان، مهدی و عسگری، حمید (۱۳۹۴). شناسایی و تحلیل عوامل مؤثر بر توسعه گردشگری در مناطق روستایی (مطالعه موردی: مناطق روستایی شهرستان جیرفت). *پژوهش و برنامه‌ریزی روستایی*، ۴(۱)، ۱-۱۴.
- جعفری مهرآبادی، مریم؛ سیف‌الدینی، فرانک؛ رهنمایی، محمدتقی و فرهودی، رحمت‌الله (۱۳۹۳). روش‌شناسی مطالعات منظر شهری در گردشگری. *برنامه‌ریزی و توسعه گردشگری*، ۳(۸)، ۳۱-۵۲.
- حجازی، میراسدالله و فرمانی منصور، ستاره (۱۳۹۶). ارزیابی توانمندی ژئوتوریسمی ژئومورفوسایت‌های روستای ورکانه به روش پری‌برا. *جغرافیا و برنامه‌ریزی*، ۲۱(۵۹)، ۴۱-۶۳.
- حیدری ساریان، وکیل؛ نیرومند شیشوان، صغرا؛ مجنونی توتاخانه، علی و نقابی، محبوبه (۱۳۹۶). بررسی و ارزیابی نقش اجرای طرح هادی در توسعه گردشگری روستاهای توریستی (مطالعه موردی: روستای توریستی صور در شهرستان بناب). *جغرافیا و توسعه*، شماره ۴۶، ۷۹-۱۰۰.
- دهخدا، علی اکبر (۱۳۷۳). *لغت‌نامه دهخدا*. تهران: انتشارات دانشگاه تهران.
- رازی، لیلی و نعمتی مهر، مرجان (۱۳۹۸). کاربست مدل دهکده اکوتوریسمی جهت بازآفرینی روستاهای هدف گردشگری اکولوژیک (مطالعه موردی: روستای وردیج، استان تهران). *مسکن و محیط روستا*، ۱۶۵، ۱۴۱-۱۵۶.
- رضایی‌زاده، مهتا و مسعودی، عباس (۱۳۹۷). *نقش آداب و رسوم و صنایع دستی در توسعه صنعت گردشگری مناطق روستایی استان کرمان (مطالعه موردی منطقه عشق آباد، بافت)*. سومین کنفرانس بین‌المللی و چهارمین کنفرانس ملی مهندسی عمران، دانشگاه هنرهای اسلامی تبریز.
- رضوانی، محمدرضا (۱۳۹۴). *توسعه گردشگری روستایی (با رویکرد گردشگری پایدار)*. تهران: انتشارات دانشگاه تهران.
- سنایی مقدم، سروش؛ رحمانی، بیژن؛ مریدسادات، پگاه و طاهری، نبی‌الله (۱۳۹۹). مدل‌سازی اثرات کیفیت محیطی مقصدهای گردشگری بر رضایتمندی گردشگران در نواحی روستایی (مطالعه موردی: بخش مرکزی شهرستان دنا). *برنامه‌ریزی و توسعه گردشگری*، ۹(۳۳)، ۴۷-۷۰.
- سیاف‌زاده، علیرضا؛ میره‌ای، محمد و نوده فراهانی، مرتضی (۱۳۹۲). نقش کیفیت منظر شهری در ایجاد حیات اجتماعی و هویت مکانی شهروندان (مطالعه موردی: بزرگراه نواب). *مطالعات شهر ایرانی اسلامی*، ۱۱، ۲۹-۳۹.
- شمسایی، امین‌اله؛ بوزرجمهری، خدیجه و طاهری، علی (۱۳۹۳). *نقش دانش بومی زنان روستایی در دستیابی به گردشگری پایدار روستایی (مورد مطالعه: روستاهای بخش زبرخان شهرستان نیشابور)*. همایش ملی چشم‌انداز توسعه پایدار روستایی در برنامه ششم توسعه کشور، ۳۵۴-۳۶۸.
- صالحی فرد، محمد (۱۳۸۸). *گردشگری روستایی، ماهیت و مفهوم*. گردشگری، ۲۳.
- عباس زادگان، مصطفی (۱۳۹۶). *منظر روستاهای ایران*. تهران: انتشارات دانشگاه تهران.
- عنابستانی، علی‌اکبر و وصال، زینب (۱۳۹۵). تحلیل عوامل مؤثر بر ایجاد برند گردشگری در سکونت‌گاه‌های روستایی (مطالعه موردی: شهرستان بینالود). *برنامه‌ریزی و توسعه گردشگری*، ۵(۱۶)، ۱۲۷-۱۴۸.

- قربانی، رسول، زادولی، فاطمه، زادولی خواجه، شاهرخ (۱۳۹۳). ارزیابی اثرات منفی توسعه گردشگری بر روستاهای جاذب گردشگر (نمونه موردی: روستای کندوان - شهرستان اسکو). *برنامه‌ریزی منطقه‌ای*، ۱۵، ۱۰۳-۱۱۸.
- کامران، فریدون و نیک خلق، علی‌اکبر (۱۳۸۴). *روش‌های تحقیق در علوم اجتماعی*. تهران: انتشارات استادیار.
- کریمزاده، حسین؛ قنبری، ابوالفضل و هاشمی امین، سمیرا (۱۴۰۰). بررسی و سنجش اثر ابعاد حس لذت بر قصد رفتاری گردشگران در مناطق روستایی و عشایری شهرستان کلپیر. *برنامه‌ریزی و توسعه گردشگری*، ۱۰(۳۶)، ۷۳-۹۷.
- کریمزاده، حسین؛ قنبری، ابوالفضل و هاشمی امین، سمیرا (۱۴۰۲). تحلیلی بر عوامل مؤثر بر گردشگری خلاق و رفتار آتی گردشگران روستایی و عشایری منطقه ارسباران. *جغرافیا و برنامه‌ریزی*، ۲۷(۸۴)، ۱۲۱-۱۳۰.
- کریمی، رامین (۱۳۹۴). *راهنمای آسان تحلیل آماری با SPSS*. تهران: انتشارات هنگام.
- ماهان، امین و سید امیر، منصور (۱۳۹۶). مفهوم منظر با تأکید بر نظر صاحب‌نظران رشته‌های مختلف. *باغ نظر*، ۱۴(۴۷)، ۱۷-۲۸.
- محمودی، حمیده (۱۳۹۳). *بررسی اثرات گردشگری مذهبی بر توسعه اقتصادی سکونت‌گاه‌های روستایی (مطالعه موردی: شهرستان‌های مشهد و بینالود)*. پایان‌نامه کارشناسی ارشد رشته جغرافیا و برنامه‌ریزی روستایی، دانشگاه فردوسی مشهد.
- منصوری، سید امیر (۱۳۸۳). درآمدی بر شناخت معماری منظر. *باغ نظر*، ۱(۲)، ۶۹-۷۸.
- همتی، مرتضی (۱۳۹۹). تبیین الگوی شناختی گردشگری روستایی با رویکرد منظر. *گردشگری فرهنگ*، ۱(۲)، ۳۹-۴۶.
- Abbaszadegan, M. (2017). *Landscape of Iranian villages*. Tehran: University of Tehran Publications. (In Persian)
- Aleksieva, J., & Stamov, St. (2005). Specialized tourism types. Rural tourism. Part II. Publishing, House Kota, Stara Zagora, p.10 (in Bulgarian).
- Anabastani, A., & Wesal, Z. (2016). Analysis of factors affecting the creation of tourism brand in rural settlements (case study: Binalud city). *Tourism Planning and Development*, 5(16), 127-148. (In Persian)
- Angin, I., & Karahan, F. (2009). Effects of Changes in Water Use on Rural Landscape Integrity: Tortum Lake Watershed, Turkey. *Journal of Agriculture & Rural Development*, 7(1-2), 139-144.
- Anvari, M., Balouchi, O., & Hashemzahi, E. (2012). The central role of rural tourism in the development of rural areas (case study: villages of Taftan district, Khash city). *Journal of Arid Regions Geographic Studies*, 3(9), 67-86. (In Persian)
- Asayesh, H., & Moshiri, S.R. (2003). *Scientific Research Methodology and Techniques in Human Sciences with an Emphasis on Geography*. Tehran: Ghoomes Publications. (In Persian)
- Avcikurt, C., Dinu, M., Hacıoglu, N., Efe, R., & Soykan, A. (2015). Tourism, environment and sustainability. ST. Kliment Ohridski University Press. Sofia.
- Aznar, O., Marsat, JB., & Rambonilaza, T. (2007). Tourism And Landscapes Within Multifunctional Rural Areas: The French Case. *Springer*, Berlin, Heidelberg.
- Bahrami, R. (2019). Economic and social relations of rural industries (handicrafts and household jobs) on rural village Items: Sanandaj Village Towns. *Geography and Planning*, 24(72), 81-103.
- Carneiro, M.J., Lima, J., & Silva, A. (2015). The relevance of landscape in the rural tourism experience: Identifying important elements of the rural landscape. *Journal of Sustainable Tourism*, 23(8-9), 1217-1235.
- Cebrián, F., & García, C. (2016). Use and Management of Landscape for Tourism in Rural Areas. Theoretical Approach and Empirical Analysis in Southeast of Castilla-la Mancha: Albacete. *Boletín De La Asociación De Geógrafos Españoles*, (72), 579-584.

- Clark, G. (2006). *The Multiple Hybridities of Rural Landscapes and Tourism*. Department of Geography, Lancaster University, United Kingdom.
- Dehkhoda, A. (1994). *Loghatname (Encyclopedic Dictionary)*. Tehran: Tehran University Publications, v. 13. (In Persian)
- Dissart, J. C., & Marcouiller, D. W. (2012). Rural tourism production and the experience-scape. *Tourism Analysis*, 17(6), 691-704.
- Eslami, S. (2016). Investigating the role of religious tourism in rural development (case study: villages of Gorgan city). Master Thesis of Geography and tourism planning, Hakim Jorjani Institute of Higher Education, Hamedan, Iran. (In Persian)
- Figueiredo, E., Kastenholz, E., & Pinho, C. (2014). Living In A Rural Tourism Destination-Exploring The Views Of Local Communities. Associação Portuguesa para o Desenvolvimento Regional.
- Garrod, B., Youell, R., & Wornell, R. (2004). Links Between Rural Tourism and Countryside Capital, Countryside Agency, Cheltenham.
- Ghorbani, R., Zadvali, F., & Zadvalikhaje, SH. (2014). Evaluation of the negative effects of tourism development on tourist attracting villages (case example: Kandovan village - Osko city), *Regional Planning*, 15, 103-118. (In Persian)
- Groot, W.T., & Van Den Born R.J.G. (2003). Visions of nature and landscape type preferences: an exploration in The Netherlands. *Landscape and Urban Planning*, 63 (3), 127-138.
- Gunn (2002). *Tourism Planning and Development: To Consider Tourism Plan Making*. *APA Proceeding*. 15.
- Heidari Sarban, V., Niroumand Shishavan, S., Majnoui T., A., & Negabi, M. (2017). Investigating and evaluating the role of Hadi plan implementation in tourism development of tourist villages (case study: Soor tourist village in Bonab city). *Journal of Geography and development*, 46, 79-100. (In Persian)
- Hejazi, S.A., Farmaini mansour, S. (2017). Assessment of Geotourism Capabilities of Geomorphic Sites of Varkaneh Village by Pereira Method. *Journal of Geography and Planning*, 21(59), 41-63.
- Hemmati, M. (2020). Explaining the cognitive model of rural tourism with a landscape approach. *cultural tourism*, 1(2), 39-46. (In Persian)
- ICOMAS-IFLA Principles (2017). *Concering Rural Landscapes As Heritage*. New Delhi, India.
- Irshad, H. (2010). Rural Tourism—An overview, Rural Development Division, Government of Alberta. *Agriculture and Rural Development October*, 8, 25-28.
- Jafari Mehrabadi, M., Saif al-Dini, F., Rahmani, M.T., Farhoudi, R. (2013). Methodology of urban landscape studies in tourism. *Tourism Planning and Development*, 3(8), 31-52.
- Jaszczak, A., & Žukovskis, J. (2011). Landscape valuation in development of rural tourism: case study of Ostfriesland (Germany). *Management theory and studies for rural business and infrastructure development*, 29(5), 89-95.
- Kamran, F., Nik kholq, A.A. (1384). *Research methods in social sciences*. Tehran: Ostadyar Publications.
- Karimi, R. (2015). *An easy guide to statistical analysis with SPSS*. Tehran: Hengam Publications. (In Persian)
- Karimzadeh, H., Ghanbari, A. & Hashemi Amin, S. (2021). Investigating and measuring the effect of dimensions of pleasure on the behavioral intention of tourists in rural and nomadic areas of Kalibar city. *Tourism Planning and Development*, 10(36), 73-97. (In Persian)
- Karimzadeh, H., Ghanbari, A. & Hashemi Amin, S. (2022). An analysis of the factors affecting creative tourism and the future behavior of rural and nomadic tourists in Arasbaran region. *Tourism Planning and Development*, 27(84), 121-130. (In Persian)
- Karpodini-Dimitriadi, E. (2000). *The Spirit Of Rural Landscapes: Culture, Memory & Messages*.
- Kastenholz, E., Carneiro, M. J., Marques, C. P., & Lima, J. (2012). Understanding and managing the rural tourism experience-The case of a historical village in Portugal. *Tourism Management Perspectives*, 4, 207-214.

- Lavrador Silva, A. (2011). Paisagens de Baco, Identidade, Mercado e Desenvolvimento. Lisboa: Colibri.
- Liu, C.Z. (2010). Rural Development and Rural Tourism in Taiwan. *Asian Journal of Arts and Sciences*, 1(2), 211-227.
- Ly, G.J., Liu, D.L., Zhao, M.Y., & Zhao, L.Y. (2017). Research on the Characteristics of the Rural Landscape Based on the System of Landscape Evaluation. *International Journal of Science, Technology and Society*, 5(6), 186-192.
- Mahan, A., & Mansouri, S.A. (2017). The concept of landscape with emphasis on the opinion of experts from different disciplines. *Bagh Nazar*, 14 (47), 17-28. (In Persian)
- Mahmudi, H. (2013). The effects of religious tourism on the economic development of rural settlements (A case study of Mashhad and Binalud Counties). Master Thesis of Geography and rural planning, Ferdowsi University of Mashhad, Iran. (In Persian)
- Makhzoumi, J., & Pungetti, G. (2003). *Ecological landscape design and planning*. Taylor & Francis.
- Mansouri, S.A. (2005). An introduction to the knowledge of landscape architecture. *Bagh Nazar*, 1(2), 69-78. (In Persian)
- Marujo, N., & Santos, N. (2012). Tourism, tourists and landscape. *Investigaciones Turísticas*, (4), 35-48.
- Mastronardi, L., Giaccio, V., Giannelli, A., & Stanisci, A. (2017). Methodological proposal about the role of landscape in the tourism development process in rural areas: The case of Molise Region (Italy). *European Countryside*, 9(2), 245.
- McGehee, N. G., Knollenberg, W., & Komorowski, A. (2015). The central role of leadership in rural tourism development: A theoretical framework and case studies. *Journal of Sustainable Tourism*, 23(8-9), 1277-1297.
- McGinn, A.P., Evenson, K.R., Herring, A.H., Huston, S.L., & Rodriguez, D.A. (2007). Exploring associations between physical activity and perceived and objective measures of the built environment. *Journal of Urban Health: Bulletin of the New York Academy of Medicine*, 84 (2), 162-184.
- Mitchell, R., Charters, S., & Albrecht, J. N. (2012). Cultural systems and the wine tourism product. *Annals of tourism research*, 39(1), 311-335.
- Nair, V., Munikrishnan, U. T., Rajaratnam, S. D., & King, N. (2015). Redefining rural tourism in Malaysia: A conceptual perspective. *Asia Pacific Journal of Tourism Research*, 20(3), 314-337.
- Okech, R., Haghiri, M., & George, B. P. (2015). Rural tourism as a sustainable development alternative: An analysis with special reference to Luanda, Kenya. *CULTUR-Revista de Cultura e Turismo*, 6(3), 36-54.
- Oliver, T., and Jenkins, T. (2003). Sustaining Rural Landscapes: The Role Of Integrated Tourism. *Landscape Research*, 28(3), 293-307.
- Osti, L., & Cicero, L. (2018). Tourists' perception of landscape attributes in rural tourism. *Worldwide Hospitality and Tourism Themes*.
- Pérez, J. G. (2002). Ascertaining landscape perceptions and preferences with pair-wise photographs: Planning rural tourism in Extremadura, Spain. *Landscape Research*, 27(3), 297-308.
- Raji, M.N.A., Karim, S.A., Arshad, M.M., & Ishak, F.A.C. (2018). Community development through food tourism: exploring the utilization of local food as community development at rural destination in Malaysia. *International Journal of Academic Research in Business and Social Sciences*, 8(10), 937-951.
- Raslanas, S., Stasiukynas, A., & Jurgelaitytė, E. (2013). Sustainability assessment studies of recreational buildings. *Procedia Engineering*, 57, 929-937.
- Razi, L., Nematimehr, M. (2019). Applying the ecotourism village model to recreate the target villages of ecological tourism (case study: Verdij village, Tehran province). *Journal of Housing and Rural Environment*, 165, 141-156. (In Persian)
- Rezaiezade, M., & Masoudi, A. (2018). The role of customs and handicrafts in the development of the tourism industry in the rural areas of Kerman province (case study: Ashgabat region, Baft). 3rd. International Conference & 4th. National Conference on Civil Engineering, Architecture and Urban Design, Tabriz Islamic Art University, Iran. (In Persian)

- Rezvani, M.R. (2009). *Development of rural tourism with a sustainable tourism approach*. Tehran: University of Tehran Publications. (In Persian)
- Saadatian, O., Mat, S., Lim, C.H., Salleh, E., & Sopian, K. (2012). A methodology for adapting sustainability tools. *Advances in Fluid Mechanics and Heat & Mass Transfer*, 54-65.
- Salehifard, M. (2009). Rural tourism, Nature and Concept. *Journal of Tourism*, 23. (In Persian)
- Sanai Moghadam, S., Rahmani, B., Murid Sadat, P., & Taheri, N. (2020). Modeling the effects of the environmental quality of tourist destinations on the satisfaction of tourists in rural areas, a case study: the central part of Dena city. *Tourism Planning and Development*, 9(33), 47-70. (In Persian)
- Sayafzade, A., Mirei, M., & Nodefarahani, M. (2013). The role of urban landscape quality in creating social life and spatial identity of citizens (case study: Nawab Highway). *Iranian Islamic City Studies*, 11, 29-39. (In Persian)
- Shamsaie, A., Buzarjomehri, KH., & Taheri, A. (2014). The role of indigenous knowledge of rural women in achieving sustainable rural tourism (Case study: Villages of Zabarkhan district, Neishabur city). National conference on the perspective of sustainable rural development in the sixth development program of the country, 354-368. (In Persian)
- Taghdisi, A., Varesi, H.R., Ahmadian, M., & Asgari, H. (2015). Identify and Analysis the Factors Affecting Development of Tourism in Rural Areas (Case Study: Rural Areas of Jiroft County). *Journal of Research and Rural Planning*, 4(1), 1-14. (In Persian)
- Torquati, B., Tempesta, T., Vecchiato, D., Venanzi, S. & Paffarini, C. (2017). The Value of Traditional Rural Landscape and Nature Protected Areas in Tourism Demand: A Study on Agritourists' Preferences. *Landscape Online*, 53,1-18.
- Torquebiau, E., Garcia, C., Cholet, N. (2012). Labelling Rural Landscapes. Perspective CIRAD, Paris.
- Wilson, S., Fesenmaier, D.R., Fesenmaier, J., & Van Es, J.C. (2001). Factors for success in rural tourism development. *Journal of Travel research*, 40(2), 132-138.