



Assessment the Driving Factors of the Child-Friendly City in Ardabil City with a Future Research Approach

Shahram Salamati Gabalu¹ , Rasul Ghorbani² , Iraj Teymori³ 

1. PhD Candidate in Geography and Urban Planning, University of Tabriz, Tabriz, Iran. E-mail: shahramsalamati65@gmail.com
2. Corresponding Author, Professor of the Department of Geography and Urban Planning, University of Tabriz, Tabriz, Iran. E-mail: ghorbani.rasoul@gmail.com
3. Assistant Professor, Faculty of Planning and Environmental Sciences, University of Tabriz, Tabriz, Iran. E-mail: iraj-teymuri@tabrizu.ac.ir

Article Info

ABSTRACT

Article type:

Research Article

Article history:

Received: 27 June 2023

Revised: 17 August 2024

Accepted: 19 August 2024

Published: 15 March 2026

Keywords:

Urban Planning,
Urban Space,
Child - Friendly city,
Mic Mac, Ardabil city.

Today, the public spaces of cities are formed based on the principles and criteria of adult use, and most of the urban spaces lack quality for the use of children and teenagers and are far from the characteristics of a child-friendly city. Therefore, by evaluating the driving factors of a child-friendly city, one of the goals of urban planning, namely spatial justice, can be achieved and provide a suitable platform for cities to be child-friendly. In this regard, the main goal of this research is to identify the key factors and driving forces of the child-friendly city in Ardabil with a future research approach. The current research is applied in terms of purpose and descriptive-analytical in terms of nature and method. The statistical population of the research includes researchers in the field of urban planning in Ardabil city. The sample size was obtained by the snowball sampling method of 50 people (with theoretical saturation) and Micmac software was used to analyze the data of this research. The findings of the research show that the variables of laws and instructions, strategic insight, administrative system, delegation of responsibility and legality, have the highest ranking of influence and variables of social trust, participation of residents, collective agreement, security and delegation of responsibility, the highest ranking of influence. They have the general adaptability. In general, among the 15 variables investigated in this research, 7 variables are the administrative system, rules and guidelines, central justice and safety and security, creating and designing entertainment and attractive environments for children and delegating responsibility to lower levels, as Promoters of the child-friendly city in Ardabil have been selected. The result is that any planning in Ardabil city should consider the key role of the mentioned factors. These variables have a high power of influence and low dependence in improving the state of the city and are considered the first priority in planning to create a child-friendly city in Ardabil.

Cite this article: Salamati Gabalu, Sh., Ghorbani, R., & Teymori, I. (2026). Assessment the Driving Factors of the Child-Friendly City in Ardabil City with a Future Research Approach. *Journal of Geography and Planning*, 30(95), 21-39. <http://doi.org/10.22034/gp.2024.57297.3162>



© The Author(s).

Publisher: University of Tabriz.

DOI: <http://doi.org/10.22034/gp.2024.57297.3162>

Introduction

The increase in urbanization and lack of urban spaces for children to attend and play has caused their presence in this field to decrease day by day. This kind of behavior has caused children's sense of belonging to the space to be evaluated in a different way. Of course, the type of games and the way children live today are completely different from their previous generation, and therefore, logical solutions should be sought in today's modern world. In order for cities to become places for children to progress and their needs and rights to be provided, its capabilities should be increased and auxiliary tools should be used. This is only possible by creating new places based on collaborations and group interactions at different levels, local areas and social realms. In urban planning, despite the human and social or economic and natural justifications for the city and its future, not much attention is paid to the structural factors of the urban society, one of which is children. Children's favorite city is also people's favorite city, so it encourages its citizens, both young and old, to participate in urban design and services. However, due to the lack of development and implementation of the expected indicators, few cities in the whole world have come close to the optimal level of a child-friendly city. From this point of view, it can be seen that according to the global conditions in the cities of Iran, the issue has been less investigated and analyzed with new approaches. One of the criteria of sustainable urban development is the coordinated development of different parts of the city. For this purpose, the strengths and potentials must be evaluated at the city level, the existing situation must be analyzed and planning and prioritization should be done according to the areas.

The city of Ardabil has been the center of the province and the population center in the province, but in terms of the dispersion of uses and the level of self-sufficiency in meeting the service, commercial and cultural needs of its residents, it has not yet reached a stage that can attract the satisfaction of the resident population, especially children. This city has been neglected due to its potential for the presence of children in the urban space. Therefore, what is needed is a revision of macro-management approaches and the use of new tools in planning. Friendly city planning with a future research approach as a new approach is a process that will lead to a sustainable result of the planning process. In order to achieve this goal at the level of Ardabil city, it is necessary to identify the key factors and driving forces of the friendly city. Since the variables, or in other words, the key factors and driving forces of Ardabil's child-friendly city, have not been identified, therefore, in the present study, the evaluation of the child-friendly city's driving factors in Ardabil city is done with a future research approach.

Data and Method

The current research is applied in terms of purpose and descriptive-analytical in terms of method, based on theoretical foundations and using the Delphi method, influencing indicators and variables in the child-friendly city in four dimensions (environmental-physical, social-cultural, economic and organizational-managerial) were extracted. Considering that the method of data analysis (using a questionnaire) is in the form of the Delphi technique in order to obtain the opinions of elites and experts in the field of planning and future research, the number of samples to obtain the opinions of 50 people was selected by snowball method. It should be noted that the questions of the questionnaire were first approved by the experts (confirmation of the content validity of the questionnaire) and then measured in the experimental environment, and the results of the Cronbach's alpha test for the researcher-made questionnaire were equal to 0.894, which indicates the high reliability of the tool. It is a research (questionnaire). The type of analysis method in this research is structural analysis.

Results and Discussion

According to the analytical results of the direct cross matrix, among the measured variables, the variables of rules and guidelines, administrative system, justice-centered, safety and security, access to various services and activities, and participation and valuing of children have the most impact, respectively. Against the variables of transportation and independent and free mobility, cultural, historical and religious identity, friendly green space, security, delegating responsibility to lower levels have the most influence. Also, the matrix of indirect mutual effects indicates that the variables that include laws and guidelines, access to various services and activities, administrative system, justice-oriented and participation and valuing children as the most influential variables and the variables of friendly green space, safety and security, transportation And independent and free mobility, creation and design of entertaining and absorbing environments for children and cultural, historical and religious identity are the most influential variables indirectly. Finally, the administrative system, laws and guidelines, centered justice and safety and security, the highest influence ratings and variables of independent and free transportation and mobility, cultural, historical and religious identity, and friendly green space have the highest overall influence ratings.

Conclusion

The results showed that out of 15 variables of the research, 7 variables are in the scope or conditions of direct influence and influence, among which are the variables of the administrative system, laws and guidelines, central justice and safety and security, creation and design of recreation environments and Entertainment and attraction for children and delegating responsibility to low levels have direct and indirect influence and effectiveness and are among the variables with high determining power and in fact are the driving forces of the child-friendly city and as the variables or driving forces of the program The planning of a child-friendly city has been chosen, but none of the variables of this research were among the strategic variables, and the distribution of the variables in the axis of direct and indirect influence shows the instability of the system.

Keywords: Urban Planning, Urban Space, Child - Friendly city, Mic Mac, Ardabil city.



ارزیابی عوامل پیش‌ران شهر دوست‌دار کودک در شهر اردبیل با رویکرد آینده پژوهی

شهرام سلامتی^۱، رسول قربانی^۲، ایرج تیموری^۳

۱. دانشجوی دکتری جغرافیا و برنامه‌ریزی شهری، دانشگاه تبریز، تبریز، ایران. رایانامه: shahramsalamati65@gmail.com

۲. نویسنده مسئول، استاد گروه جغرافیا و برنامه‌ریزی شهری، دانشگاه تبریز، تبریز، ایران. رایانامه: ghorbani.rasoul@gmail.com

۳. استادیار دانشکده برنامه‌ریزی و علوم محیطی، دانشگاه تبریز، تبریز، ایران. رایانامه: iraj-teymuri@tabrizu.ac.ir

اطلاعات مقاله

چکیده

نوع مقاله:

مقاله پژوهشی

تاریخ دریافت: ۱۴۰۲/۰۴/۰۶

تاریخ بازنگری: ۱۴۰۳/۰۵/۲۷

تاریخ پذیرش: ۱۴۰۳/۰۵/۲۹

تاریخ انتشار: ۱۴۰۴/۱۲/۲۴

کلیدواژه‌ها:

برنامه‌ریزی شهری،

فضای شهری،

شهر دوست‌دار کودک،

Mic Mac، شهر اردبیل.

امروزه فضاهای عمومی شهرها بر اساس اصول و معیارهای استفاده بزرگسالان شکل گرفته است و اغلب فضاهای شهری، فاقد کیفیت برای استفاده کودکان و نوجوانان و به دور از مشخصه‌های یک شهر دوست‌دار کودک می‌باشند. بنابراین با ارزیابی عوامل پیش‌ران شهر دوست‌دار کودک می‌توان به یکی از اهداف برنامه‌ریزی شهری یعنی عدالت فضایی دست یافت و بستر مناسبی را برای دوست‌دار کودک بودن شهرها فراهم نمود. در همین راستا، هدف اصلی این تحقیق شناسایی عوامل کلیدی و نیروهای پیش‌ران شهر دوست‌دار کودک در شهر اردبیل با رویکرد آینده‌پژوهی می‌باشد. پژوهش حاضر از نظر هدف کاربردی و از نظر ماهیت و روش، توصیفی-تحلیلی است. جامعه آماری تحقیق شامل پژوهشگران در حوزه برنامه‌ریزی شهری در شهر اردبیل می‌باشد. حجم نمونه به روش نمونه‌گیری گلوله برفی ۵۰ نفر بدست آمده است (با اشباع نظری) و برای تجزیه و تحلیل داده‌های این تحقیق از نرم‌افزار میک‌مک استفاده شده است. یافته‌های تحقیق نشان می‌دهد که متغیرهای قوانین و دستورالعمل‌ها، بیش راهبردی، سیستم اداری، تفویض مسئولیت و قانونمندی، بالاترین رتبه‌های تأثیرگذاری و متغیرهای اعتماد اجتماعی، مشارکت ساکنین، توافق جمعی، امنیت و تفویض مسئولیت، بالاترین رتبه‌های تأثیرپذیری کلی را داشته‌اند. در حالت کلی از میان ۱۵ متغیر بررسی شده این پژوهش، تعداد ۷ متغیر سیستم اداری، قوانین و دستورالعمل‌ها، عدالت محوری و ایمنی و امنیت، ایجاد و طراحی محیط‌های تفریح و سرگرمی و جاذب برای کودکان و تفویض مسئولیت به سطوح پایین، به عنوان عوامل پیش‌ران شهر دوست‌دار کودک در شهر اردبیل انتخاب شدند. نتیجه این که هرگونه برنامه‌ریزی در شهر اردبیل باید نقش کلیدی عوامل مذکور را مورد توجه قرار دهد. این متغیرها در بهبود وضعیت شهر دارای قدرت نفوذ بالا و وابستگی پایینی هستند و اولویت اول در برنامه‌ریزی جهت ایجاد شهر دوست‌دار کودک در اردبیل به حساب می‌آیند.

استناد: سلامتی، شهرام؛ قربانی، رسول و تیموری، ایرج (۱۴۰۵). ارزیابی عوامل پیش‌ران شهر دوست‌دار کودک در شهر اردبیل با رویکرد آینده پژوهی. *جغرافیا و*

برنامه‌ریزی، ۳۰ (۹۵)، ۳۹-۲۱.

<http://doi.org/10.22034/gp.2024.57297.3162>



© نویسندگان.

ناشر: دانشگاه تبریز.

مقدمه

طبق آمارهای رسمی در پایگاه اینترنتی سازمان ملل متحد در سال ۲۰۱۷، قریب به ۲ میلیارد نفر کودک ۱۴-۰ در جهان زندگی می‌کنند؛ که این میزان، یک‌چهارم جمعیت کل جهان محاسبه می‌گردد (Brown et al, 2019: 12). افزایش شهرنشینی و کمبود فضاهای شهری جهت حضور و بازی کودکان باعث شده است تا حضور آن‌ها در این عرصه روزبه‌روز کاهش یابد (Cordero-Vinueza et al, 2023: 5). این‌گونه رفتار باعث گردیده تا حس تعلق کودکان به فضا به‌گونه‌ای متفاوت ارزیابی گردد. البته نوع بازی‌ها و روش زندگی کودکان امروز، کاملاً متفاوت با نسل قبل خود بوده و از این‌رو می‌بایست در پی راه‌حل‌های منطقی در دنیای مدرن امروز بود (ابراهیمی و همکاران، ۱۳۹۰: ۲). شهرها و فضاهای شهری می‌توانند مکان‌هایی مثبت یا منفی برای زندگی کودکان باشند. به‌طور ایده‌آل، همسایگی‌ها و محله‌ها باید مکان‌هایی اجتماعی برای کودکان باشند؛ به‌طوری‌که بتوانند به‌راحتی اصول جوامع و فرهنگ‌ها و تبادلات آن‌ها را برای کودکان بیان کنند (Holt Nicholas, 2014: 12). برای اینکه شهرها به مکان‌هایی برای پیشرفت کودکان تبدیل شوند و نیازها و حقوق آنان تأمین شود باید قابلیت‌های آن را افزایش داده و از ابزار کمکی استفاده نمود (Gökmen & Gülay Taşçı, 2016: 17). این امر تنها با خلق مکان‌های جدید بر پایه همکاری‌ها و تعاملات گروهی در سطوح مختلف، نواحی محلی و قلمروهای اجتماعی امکان‌پذیر می‌باشد (Broberg et al, 2013: 14). در برنامه‌ریزی‌های شهری معمولاً علیرغم توجهات انسانی و اجتماعی یا اقتصادی و طبیعی برای شهر و آینده آن، به عوامل ساختار بخش جامعه شهری که یکی از آن‌ها کودکان می‌باشند، توجه چندانی معطوف نمی‌گردد. کودکان به‌عنوان شهروندان کوچک جامعه حق و حقوقی در برنامه‌ریزی و طراحی شهری دارند. وجود فضاهای ویژه کودک همچون پارک‌های ایمن، خدمات بهداشتی سالم، استفاده از حق تحصیلات بدون تبعیض و ... از جمله حقوق اساسی کودکان در شهرهایی است که در آن مراحل رشد و نمو خود را می‌پیمایند (احمدوند و همکاران، ۱۴۰۱: ۲). با این وجود اغلب کودکان، بخصوص کودکانی که در شهرهای بزرگ زندگی می‌کنند در فضاهای پیچیده و ماشینی که حاصل ابداعات شهرسازان می‌باشند، از دسترسی بر طبق استانداردها و روحیات دوران کودکی خود محروم مانده‌اند (سلامتی گبلو و همکاران، ۱۴۰۲: ۲). در این شهرها کودکان نه‌تنها قادر به مشارکت در امور مربوط به خود نبوده بلکه ناتوان از دفاع از حقوق خود نیز می‌باشند (احمدی و همکاران، ۱۳۹۸: ۳). در همین خصوص در سال ۱۹۸۹ میلادی، نمایندگان کشورهای جهان در مجمع عمومی سازمان ملل متحد، پیمان حقوق کودک را تأیید و امضا کردند و متعهد شدند تا برای تصویب و اجرای آن در کشورهای جهان تلاش نمایند. این عهدنامه به که به نام «معاهده کودک» معروف است، همه دولت‌ها و مردم جهان را به ساختن دنیایی بهتر برای کودکان تشویق می‌کند (Wessells & Kostelny, 2013: 19). شهر مورد علاقه کودکان، شهر مورد علاقه مردم نیز است به‌طوری‌که شهروندان خود چه جوان و چه پیر را به شرکت در خدمات و طراحی شهری تشویق می‌کند. با این وجود به سبب عدم گسترش و اجرای شاخص‌های مورد انتظار هنوز در کل دنیا شهرهای اندکی به حد مطلوب شهر دوست‌دار کودک نزدیک شده‌اند (فلاحی و گمینی اصفهانی، ۱۳۹۶: ۵). از این جهت ملاحظه می‌شود به تبع شرایط جهانی در شهرهای ایران نیز موضوع با رویکردهای نوین کمتر مورد بررسی و تحلیل قرار گرفته است. یکی از معیارهای توسعه پایدار شهری، توسعه هماهنگ بخش‌های مختلف شهر می‌باشد، برای این منظور باید توان‌ها و پتانسیل‌ها در سطح شهر ارزیابی شوند، وضعیت موجود آنالیز شده و متناسب با مناطق برنامه‌ریزی و اولویت‌بندی صورت گیرد.

شهر اردبیل مرکز استان و مرکز جمعیت‌پذیر در سطح استان بوده است، اما از نظر پراکندگی کاربری‌ها و میزان خودکفایی در برطرف کردن نیازهای خدماتی، تجاری و فرهنگی ساکنین خود هنوز به مرحله‌ای نرسیده است که بتواند رضایت جمعیت ساکن، مخصوصاً کودکان را جلب نماید. این شهر با توجه به دارا بودن پتانسیل‌های بالقوه برای حضور کودکان در فضای شهری از این مهم مغفول مانده است. آب‌وهوای مطلوب، فضای وسیع گردشگری، مراکز شهری جهت تعاملات اجتماعی و بافت قدیمی خاطره‌انگیز از آن مواردی هستند که به یقین می‌توان از آن‌ها به‌عنوان پتانسیل‌های دستیابی به شهر دوست‌دار کودک در شهر اردبیل یاد کرد. بنابراین آنچه نیاز است، تجدیدنظر در رویکردهای کلان مدیریتی و به‌کارگیری ابزارهای جدید در برنامه‌ریزی است. برنامه‌ریزی شهر دوست‌دار با رویکرد آینده‌پژوهی به‌عنوان رویکردی نوین، فرآیندی است که منجر به نتیجه پایدار عمل برنامه‌ریزی خواهد شد. برای نیل به این هدف در سطح شهر اردبیل لازم است، عوامل کلیدی و نیروهای پیش‌ران شهر دوست‌دار شناسایی شوند. از آنجایی که متغیرها و یا به عبارتی عوامل کلیدی و نیروهای پیش‌ران شهر دوست‌دار اردبیل شناسایی نشده

است، از این رو در پژوهش حاضر به ارزیابی عوامل پیش‌ران شهر دوست‌دار کودک در شهر اردبیل با رویکرد آینده پژوهی پرداخته می‌شود. لذا سوال اصلی تحقیق به این شکل می‌باشد که عوامل کلیدی و نیروهای پیش‌ران شهر دوست‌دار کودک در شهر اردبیل کدام‌اند؟

پیشینه پژوهش

در سال‌های اخیر پژوهش‌های چندی در زمینه شهر دوست‌دار کودک انجام پذیرفته است که به چند مورد اشاره می‌گردد.

جدول ۱. پیشینه پژوهش

پژوهشگر	عنوان	نتیجه
کارول ^۱ و همکاران (۲۰۱۵)	مشارکت کودکان و تجربه آن‌ها در اوکلند	شهرها اکثراً برای بزرگسالان و اتومبیل‌ها طراحی شده‌اند، نه کودکان. اجرای رویکرد جدید «اول کودکان» در شهر اوکلند، نشان‌دهنده تغییر در تمرکز سیاست در نظر گرفتن نیازهای کودکان است و بهره‌گیری از مشارکت کودکان در طراحی فضاهای مناسب آن‌ها می‌تواند به پیشبرد این سیاست کمک نماید.
گوکمن و گولای تاشچه ^۲ (۲۰۱۶)	دیدگاه کودکان درباره شهر دوست‌دار کودک: نمونه موردی از میر	دیدگاه کودکان از یک شهر دوست‌دار کودک؛ فعالیت بدون تهدید برخورد با خودرو، همراه است. همچنین فضاهای آموزشی، بازی و فضاهای باز ورزشی از دیگر مواردی می‌باشد که کودکان به آن اشاره داشته‌اند. آنان خواهان گوناگونی رنگ فضاها، فضای بازی پاکیزه، لذت‌بخش و وجود مسیرهای دوچرخه‌سواری در سطح شهر هستند.
پروماسوری و همکاران (۲۰۱۹)	الگوی سیاسی فضای عمومی در ایجاد شهر دوست‌دار کودک در چاکارتا	رویکرد مشارکتی از پایین به بالا موجب به استفاده و تعامل بالا در کودکان می‌گردد.
براون ^۳ و همکاران (۲۰۱۹)	سنجش شهر دوست‌دار کودک با تمرکز بر سلامت کودکان	نقش محیط در سلامت کودکان تاثیرگذار می‌باشد. در این راستا لازم است شهر اطلاعات کافی راجع به عوامل تاثیرگذار بر سلامت کودکان را داشته باشد و نحوه تعامل آن‌ها با محیط که موجب افزایش سلامتی آن‌ها می‌شود را به خوبی شناخته و در اولویت قرار دهد.
کوردرو وینوئزا ^۴ و همکاران (۲۰۲۳)	ساخت شهرهای دوست‌دار کودک: بررسی ادبیات فضایی - اجتماعی	دانش موجود در توضیح فرآیندهای حاکمیتی که منجر به تبدیل حقوق کودکان به محیط‌های فیزیکی مناسب می‌شود، نسبتاً محدود به نظر می‌رسد و یک مسیر تحقیقاتی برای بستن شکاف‌های موجود که می‌تواند به دستیابی به CFC کمک کند، پیشنهاد شده است.
عبدالله‌زاده و همکاران (۱۳۹۷)	مطالعه کارکرد امنیت در بافت‌های تاریخی با رویکرد شهر دوست‌دار کودک (نمونه موردی: محله بالاگفت بالا شیراز)	هر چقدر امنیت بافت‌های تاریخی را افزایش دهیم، رابطه مثبت و معنی‌داری بین عوامل و معیارهای ایمنی و امنیت کودکان ایجاد می‌گردد.
احمدی و همکاران (۱۳۹۸)	ارزیابی نقش ساختار شهر کودک در تحقق‌پذیری توسعه محلات مطالعه موردی: محلات شهر یزد	شهر یزد از لحاظ شاخص‌های شهر دوست‌دار کودک کاملاً متفاوت بوده، به‌طوری‌که برخی محلات در سطح بالای برخورداری و برخی دیگر در سطح خیلی پایین قرار گرفته‌اند. محله صفائیه برخورداری‌ترین محله و در رتبه اول این شهر قرار گرفته است و محلات فهادان، مهدی‌آباد، سجادیه، امیرآباد، کشتارگاه کم برخورداری‌ترین محلات و در رتبه ۷ سطح‌بندی قرار گرفته‌اند.
خوارزمی و همکاران (۱۳۹۹)	ارزیابی شاخص‌های شهر دوست‌دار در کلانشهر مشهد	نتایج حاصل از اثرگذاری شاخص‌های شهر دوست‌دار کودک در مشهد بیانگر تأثیر تمامی شاخص‌های بومی سازی شده در مشهد می‌باشد و نتایج تحلیل شکاف نشان می‌دهد بین وضع موجود و مطلوب شاخص‌های فضاهای بازی و سبز و دسترسی به خدمات اختلاف معنادار و شکاف بارزی وجود دارد.
شهمیری و همکاران (۱۴۰۲)	ارائه‌ی الگوی مدیریت و برنامه‌ریزی محیط‌زیست شهری امن با رویکرد شهر دوست‌دار کودک (مطالعه موردی: کلان‌شهر تهران)	در راستای ارائه الگوی مدیریت و برنامه‌ریزی مناسب در راستای تحقق محیط‌زیست شهری امن با رویکرد شهر دوست‌دار کودک در تهران معیار اجتماعی، سیاسی، فرهنگی از بیشترین تأثیرگذاری و معیار برنامه‌ریزی نهادی و قانونی از بیشترین تأثیرپذیری برخوردار می‌باشند.

منبع: نگارندگان، ۱۴۰۲

1. Carroll
2. Gökmen & Gülay Taşçı
3. Brown
4. Cordero-Vinueza

مبانی نظری

مقوله شهر دوستدار کودک یک جنبش جهانی است که از اجرایی شدن حقوق کودکان در سطح شهرها و جوامع حمایت می‌کند (Citra et al, 2023: 4). این جنبش ضامن و حافظ فرصت رشد کامل، دسترسی به منابع مورد نیاز جهت شکوفایی، محافظت و مراقبت در مقابل همه نوع سوء استفاده، استثمار و خشونت برای تمامی کودکان است؛ بنابراین در شهر دوستدار کودک، کودکان مورد توجه بوده و ارزشمند می‌باشند و جهت مشارکت در روند تصمیم‌گیری‌هایی که بر حیات آنان تأثیرگذار است، تشویق می‌شوند (میر محمد صادقی و نوری، ۱۴۰۲: ۳). در واقع شهر مناسب برای کودکان، شهری مناسب برای همه سنین است (Brown et al, 2019: 10). پس هر چه محیط شهری صمیمانه و پذیرای کودکان باشد، آنها خود را بیشتر متعلق به جامعه و محیط می‌دانند. همین فضاها اگر بیگانه با روحیات کودکان باشد، آنان را گریزان از شهر و جامعه خواهد ساخت، چراکه هر فرد محصول تکامل محیط و تربیت جامعه خود است (احمدوند و همکاران، ۱۴۰۱: ۵). با گسترش موج شهرنشینی در دنیا از سویی و افزونی جمعیت از سوی دیگر، کودکان در تحولات مدرن شهری نادیده گرفته شده و لزوم توجه به آنها در شهرها بیش از پیش احساس می‌شود. شهر یک واقعیت زنده و پویا است که نباید خود را بر کودک تحمیل کند بلکه باید متناسب با شخصیت او شکل گیرد (Malone & Rudner, 2016: 14). در زمینه ارتباط شهر با کودک، نظریات فراوانی وجود دارد که معتبرترین آنها «شهر دوستدار کودک» است که برای اولین بار در دهه ۹۰ توسط یونیسف یا همان صندوق حمایت از کودکان ارائه شد (حکمت‌نیا و همکاران، ۱۳۹۹: ۴). شهر دوستدار کودک براساس ایده یا مدل استاندارد خاصی به وجود نیامده است؛ بلکه موجودیتی عینی - ذهنی است که از کنفرانس هابیت دوم ۱۹۹۶ سازمان ملل منشأ گرفت (UNICEF, 2017: 56). این ایده به نقل از یونیسف، محلی با مدیریت خوب و سالم است که تحقق حقوق کودکان را تضمین می‌کند و فعالانه به تحقق حقوق تمامی شهروندان جوان متعهد است (ابوالقاسمی، ۱۳۹۶: ۴۶). طرح شهر دوستدار کودک پاسخی جدید و جامع در زمینه تعامل محیط شهری و کودک است که حضور فعال و مشارکت کودک را اصل قرار می‌دهد. این طرح اما هویت محلی شهر و کودک را به حاشیه می‌راند؛ لذا رویکرد منظرین به صورت پدیده‌ای عینی - ذهنی در این زمینه می‌تواند کمک کننده باشد (Yao & Xiaoyan, 2017: 18). منظر شهری دوستدار کودک تنها در کالبد خلاصه نمی‌شود، بلکه حامل معنایی است که کودک به عنوان یک شهروند آن را درک می‌کند. در این رویکرد سه راهبرد توسعه زندگی پیاده، فعالیت کودک در فضای جمعی و طبیعت‌گرایی و سیاست‌های مربوط به هر یک، به ایجاد حس امنیت، هویت و تعلق به مکان در کودک و رشد و پرورش کامل او در شهر کمک می‌کند (عبدالله‌زاده و همکاران، ۱۳۹۷: ۶).

جدول ۲. راهبردها و سیاست‌های شهر دوستدار کودک

هدف	راهبرد	سیاست	کیفیات مرتبط	بعد ذهنی	
افزایش مشارکت و نقش شهروندی کودک	توسعه زندگی پیاده	تفکیک حرکت پیاده و سواره و ایجاد پیاده‌رو	حرکت و تنوع	- هویت - تعلق به مکان - ایمنی و امنیت - لذت	
		امکان دوچرخه‌سواری	فعالیت کودک		
		خوانایی محیط با استفاده از علائم و نشانه‌ها	بازی کودک		
		تناسب مقیاس برخی المان‌های شهری با کودکان	آموزش کودک		
	فعالیت کودک در فضای جمعی	ایجاد ایمنی و امنیت و کاهش جرائم خیابانی	افزایش اعتماد به نفس کودک		
		محل محوری و احیای هویت محله‌ای شهر ایرانی	تعادل حواس کودک		
		باز تولید کوچه و مفهوم تاریخی آن	رشد و خلاقیت کودک		
		فعالیت آزاد کودک در فضای اجتماعی	مشارکت، تقویت مهارت‌های اجتماعی و تعامل کودک با اجتماع		
	طبیعت‌گرایی	ایجاد منظر کشاورزی در شهر (منظر متمرکز)	جستجو، کشف، تجربه و ادراک محیط		
		ایجاد زمین‌های بازی طبیعت‌محور	افزایش کیفیت محیط		
		بالا بردن سرانه فضای سبز شهری	تعیین محدوده محله به عنوان قلمرو مسکونی		
		حفظ محیط زیست	حفظ نمادهای شهری		

با بررسی و تفسیر متن دیدگاه‌ها و نظریات مختلف می‌توان به شکل‌های مستقیم و غیرمستقیم به لزوم ایجاد شهر دوست‌دار کودک پی برد. از جمله مکاتبی که مورد تحلیل قرار می‌گیرند: مکتب جغرافیایی فرهنگی نو، مکتب جغرافیایی انتقادی، مکتب جغرافیایی رفتاری، مکتب آنارشیسم اجتماعی، مکتب پلورالیسم و پارادایم‌های جدید شهرسازی مشارکتی و شهرسازی رفاه‌گرا هستند. بررسی این مکاتب نشان می‌دهد که در راستای حقوق کودک به برابری، مشارکت، نیاز، دسترسی، فرصت برابر، بازماندگان توسعه و ... تأکید شده است (جدول ۳).

جدول ۳. ملزومات شهر دوست‌دار کودک در مکتب‌های شهری

مکتب	شرح ارتباط با شهر دوست‌دار کودک
مکتب فرهنگی نو	دو نوع حقوق شهروندی در سازمان‌بخشی به مکان و فضا مورد توجه بوده است: ۱- حقوق شهروندی مثبت: شامل عدالت اجتماعی- عدالت توزیعی- حق مالکیت- دسترسی به فرصت‌های برابر اجتماعی و اقتصادی و ... ۲- حقوق شهروندی منفی: شامل نژادگرایی، تبعیض نژادی و ... (عباسیان، ۱۳۹۵: ۵۴).
مکتب انتقادی	این مکتب بیشتر روی گروه‌های حاشیه‌ای و بازماندگان جامعه چون کودکان تأکید دارد و بر لزوم زمینه‌ای برای مشارکت شهروندان در امور شهری تأکید دارد (کوپایی و همکاران، ۱۳۹۵: ۶).
حکروایی شهری	الگوی حکروایی شهری به عنوان فرآیند مشارکتی برای توسعه است. در پس این الگو می‌توان به جنبه‌های انسانی گروه‌های حاشیه‌ای در شهر از جمله کودکان توجه نمود. این گروه را می‌توان در امور شهری و برای رسیدگی به خواست‌ها و نیازهایشان مشارکت داد (خوارزمی و همکاران، ۱۳۹۹: ۴).
مکتب رفتاری	جغرافیای رفتاری در پی کشف و شناخت نقشه‌های ذهنی مردم و پرده برداری از ادراکات عمیق آن‌ها درباره مکان است. برای دستیابی به سلامت روانی در کودکان، محیط‌ها باید به گونه‌ای باشند که توقعات ذهنی کودک را برآورند. در این صورت است که او حس تعلق به محیط دارد و آرامش خاطر او فراهم می‌گردد که این امر در شهر دوست‌دار کودک نهفته است (عباسیان، ۱۳۹۵: ۵۳).
مکتب آنارشیسم اجتماعی	آنارشیسم اجتماعی به نواحی و شهرهای خودکفا تأکید می‌کند که زمین‌های وسیعی از شهر به تأثیرهای روباز، اجتماعات عمومی فضای بازی کودکان و موسسات فرهنگی اختصاص می‌یابد. کودکان به عنوان جزئی از این اجتماع انسانی با داشتن حقوق و آزادی‌های فردی نیازمند برآورده شدن خواست‌ها و نیازهایشان هستند (خوارزمی و همکاران، ۱۳۹۹: ۴).
مکتب پلورالیسم	کودکان به عنوان کوچک‌ترین پایگاه اجتماعی در جامعه حقوقی را دارند و اگر قرار است در جامعه‌ای دموکراسی برقرار باشد و هیچ گروهی نقش مسلط بر تصمیم‌گیری‌ها را نداشته باشد نباید فراموش شود که نظرات این گروه اجتماعی (کودکان) را نیز باید مدنظر قرار داد، تا بتوان نابرابری‌های اجتماعی و فضایی را از بین برد (کوپایی و همکاران، ۱۳۹۵: ۶).
شهرسازی مشارکتی	تحقق حقوق مشارکت واقعی کودکان نیازمند طیف گسترده‌ای از قانون‌ها، سیاست‌ها و اقدامات عملی می‌باشیم به عنوان مثال: ۱- ایجاد مکانیزم‌های حقوقی و قوانینی برای خانواده، سن ازدواج، سن رای دادن و ... ۲- ارائه اطلاعات سیستماتیک در مورد حقوق کودک از همه سنین و با هر نوع توانایی ۳- آگاهی بزرگسالان از حقوق کودکان ۴- ارائه مکانیزم‌های تأثیر گذار بر تصمیمات دولتی در همه سطوح (عباسیان، ۱۳۹۵: ۵۴).
شهرسازی رفاه‌گرا	در ماده های ۲۳ - ۲۴ - ۲۶ - ۲۸ و ۳۳ پیمان نامه حقوق کودک به نحوی رفاه اجتماعی گنجانده شده که دولت‌ها برای رسیدن به آن و بالا بردن کیفیت زندگی کودکان چه در ابعاد ذهنی و روانی و چه ابعاد عینی باید کوشا باشند (Gökmen & Gülay, 2016: 12).
حق به شهر	افرادی که در شهر زندگی می‌کنند نسبت به آن حق دارند. حق به شهر برای تمام افراد وجود دارد، چه شهروند رسمی باشند و چه غریبه. حق تملک و حق مشارکت برای همه ساکنان شهر برابر باشد (عباسیان، ۱۳۹۵: ۵۴).

منبع: نگارندگان، ۱۴۰۲

داده و روش‌ها

پژوهش حاضر از لحاظ هدف کاربردی و از نظر روش به صورت توصیفی - تحلیلی می‌باشد. روش گردآوری اطلاعات به صورت کتابخانه‌ای و میدانی (پرسشنامه) می‌باشد. بر پایه مبانی نظری حاصل شده و با استفاده از روش دلفی شاخص‌ها و متغیرهای تأثیرگذار در شهر دوست‌دار کودک در ابعاد چهارگانه (محیطی - کالبدی، اجتماعی - فرهنگی، اقتصادی و سازمانی - مدیریتی) استخراج گردید. با توجه به اینکه شیوه تحلیل داده‌ها (با استفاده از پرسشنامه) در قالب تکنیک دلفی به منظور اخذ نظرات نخبگان

و خبرگان در حوزه برنامه‌ریزی و آینده‌پژوهی می‌باشد، تعداد نمونه‌ها جهت اخذ نظرات برابر با ۵۰ نفر به روش گلوله برفی انتخاب شد. لازم به ذکر است که سوالات پرسشنامه ابتدا مورد تأیید کارشناسان قرار گرفت (تایید روایی محتوایی پرسشنامه) و سپس در محیط آزمایشی مورد سنجش قرار گرفت که نتایج آزمون آلفای کرونباخ برای پرسشنامه محقق ساخته برابر با ۰/۸۹۴ به دست آمد که نشان دهنده قابلیت اطمینان بالای ابزار تحقیق (پرسشنامه) می‌باشد. نوع روش تحلیل در این تحقیق از نوع تحلیل ساختاری می‌باشد. روش تحلیل ساختاری برای تحلیل روابط بین متغیرها به‌ویژه در سیستم‌های گسترده و دارای ابعاد متعدد به کار می‌رود. این روش در نرم‌افزار میک‌مک اجرا می‌شود. روش کار بدین گونه است که ابتدا متغیرهای مهم در حوزه مورد نظر شناسایی می‌شود، سپس در ماتریسی مانند ماتریس تحلیل اثرات وارد می‌شود و میزان ارتباط میان این متغیرها در حوزه مربوط، توسط خبرگان تشخیص داده می‌شود. متغیرهای موجود در سطرها بر متغیرهای موجود در ستون‌ها تأثیر می‌گذارند؛ بدین ترتیب متغیرهای سطرها، تأثیرگذار و متغیرهای ستون‌ها، تأثیرپذیرند. میزان ارتباط متغیرها با اعداد بین صفر تا سه سنجیده می‌شود. به‌گونه‌ای که، بر اساس نظرات گروه کارشناسان در قالب اعداد (صفر به معنای عدم)، (۱ به معنای تأثیر ضعیف)، (۲ به معنای تأثیر متوسط) و (۳ به معنای تأثیر زیاد) ارزش‌گذاری می‌شوند (Godet & Adam, 2006: 91).

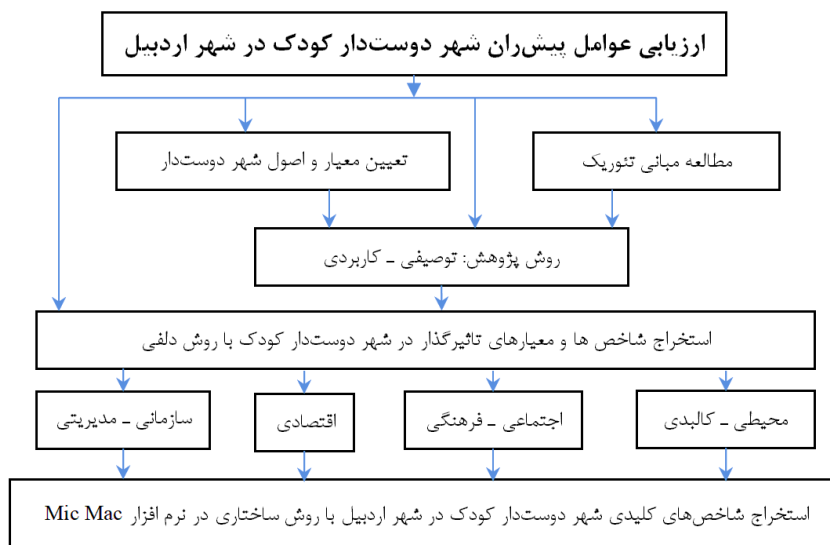
جدول ۴. ابعاد، شاخص و معرف‌های شهر دوست‌دار کودک

ابعاد	شاخص‌ها	معرف‌ها	محققان تأیید کننده
محیطی - کالبدی	حمل و نقل و تحرک مستقل و آزادانه	مسیر دوچرخه سواری حمل و نقل عمومی به کودکان معلول پیاده‌روی	Woolcook and steel (2008) Gökmen. & Taşci (2016) خوارزمی و همکاران (۱۳۹۹)
	دسترسی به خدمات و فعالیت های متنوع	دسترسی به خدمات آموزشی (مدرسه و کلاس‌های فرهنگی و فوق برنامه) دسترس به خدمات اجتماعی (فضای باز و سبز و شهر بازی) دسترسی به خدمات بهداشتی (درمانگاه، مرکز بهداشت و ...)	UNICEF (2016) The center for sustainable transportation (2008) غیاثوند و سهیلی (۱۳۹۳) خوارزمی و همکاران (۱۳۹۹)
	ایمنی و امنیت	امنیت رفت و آمد امنیت روانی امنیت جانی	UNHER (1989) Jim Aitken and carci (2002) Woolcook and steel (2008) عبدالله‌زاده و همکاران (۱۳۹۷)
	فضای سبز دوستانه	فضای سبز و پارک فضای شاد و ارتباط با دوستان (شهربازی)	Riggio (2002) Jim Aitken and carci (2002) Woolcook and steel (2008) NSW Commission for children and young People (2011)
	مباحث زیست‌محیطی	آلودگی های صوتی، بصری و زیست محیطی	خوارزمی و همکاران (۱۳۹۹) Woolcook and steel (2008) Commission for children and young People (2009)
	شغل و درآمد والدین	میزان بیکاری میزان درآمد مسائل مربوط به حوزه اشتغال	UNICEF (2016) NSW Commission for children and young People (2011) عبدالله‌زاده و همکاران (۱۳۹۷)
	اقتصادی	توانایی مالی توانایی مالی خانواده ها جهت استفاده کودکان از وسایل بازی و تفریح مشارکت مالی در پروژه های اجرایی در سطح محلات	Riggio (2002) Woolcook and steel (2008) UNICEF (2016) غیاثوند و سهیلی (۱۳۹۳) عبدالله‌زاده و همکاران (۱۳۹۷)
اجتماعی - فرهنگی	هویت بخشی فرهنگی، تاریخی و مذهبی	تشویق گرمی داشت وقایع فرهنگی برگزاری جشن ها نمایشگاه ها تقویت مکان های تاریخی، فرهنگی و میراث فرهنگی شهرها سرمایه گذاری در شناساندن مشاهیر و تاریخچه شهر افزایش حس تعلق به محله	Riggio (2002) Woolcook and steel (2008) Commission for children and young People (2009) NSW Commission for children and young People (2011) Woolcook and steel (2008)

Krishnamurthy et al (2018) Woolcook and steel (2008) Commission for children and young People (2009) غیاثوند و سهیلی (۱۳۹۳)	استفاده از - نظرات کودکان در طراحی محیط توسط طراحان و برنامه ریزان و مسئولین محلی آموزش به کودکان در مورد مسائل محیطی	مشارکت و ارزش‌دهی به کودکان	سازمانی - مدیریتی
Krishnamurthy et al (2018) Woolcook and steel (2008) Commission for children and young People (2009) خوارزمی و همکاران (۱۳۹۹)	وجود فضاها و زمین‌های مناسبی از لحاظ اندازه و کیفیت برای بازی و فعالیت‌های کودکان در نظرگیری وسایل بازی و محیط‌های انعطاف‌پذیر برای فعالیت و تفریح کودکان برگزاری جشنواره و نمایشگاه‌های جذاب برای کودکان تقویت مکان‌های تاریخی و فرهنگی شهر در راستای ارتقای مشارکت کودکان	ایجاد و طراحی محیط‌های تفریح و سرگرمی و جاذب برای کودکان	
عبدالله‌زاده و همکاران (۱۳۹۷) Jim Aitken and carci (2002) Woolcook and steel (2008) Gökmen. & Taşci (2016)	جایگاه شهر دوست‌دار کودک در طرح‌های بالادستی ادارات همه جانبه‌نگری در برنامه‌ریزی برای شهر دوست‌دار کودک	طرح‌های بالادستی	
Woolcook and steel (2008) Commission for children and young People (2009) عبدالله‌زاده و همکاران (۱۳۹۷)	جایگاه شهر دوست‌دار کودک در مجموعه قوانین ادارات جایگاه شهر دوست‌دار کودک (لحاظ همه ابعاد زندگی محله‌ای) در قانون برنامه بودجه ادارات	قوانین و دستورالعمل‌ها	
غیاثوند و سهیلی (۱۳۹۳) خوارزمی و همکاران (۱۳۹۹) Woolcook and steel (2008) Commission for children and young People (2009) Gökmen. & Taşci (2016)	شرح وظایف مدیران و کارشناسان ارتباط رشته تحصیلی کارشناسان حوزه برنامه‌ریزی در رابطه با شهر دوست‌دار کودک وجود کارشناس یا مسئول مستقیم برای محله (از قبیل هیئت امناء، شورایار محله یا کارشناس محله)	سیستم اداری	
Woolcook and steel (2008) Gökmen. & Taşci (2016) غیاثوند و سهیلی (۱۳۹۳) خوارزمی و همکاران (۱۳۹۹)	نظارت اهالی محله بر تصمیم‌گیری‌های محله ایجاد بستری برای فعالیت مردم واگذاری اداره محله به خود مردم محله تفویض اختیار به مردم محله	تفویض مسئولیت به سطوح پایین	
ابراهیمی و همکاران (۱۳۹۰) Woolcook and steel (2008) Gökmen. & Taşci (2016) خوارزمی و همکاران (۱۳۹۹) عبدالله‌زاده و همکاران (۱۳۹۷)	عدالت در توزیع برابر و عادلانه امکانات انجام طرح‌های محله در زمان تعیین شده استفاده معقولانه از منابع و امکانات عدالت جنسیتی	عدالت محوری	

منبع: نگارندگان، ۱۴۰۲

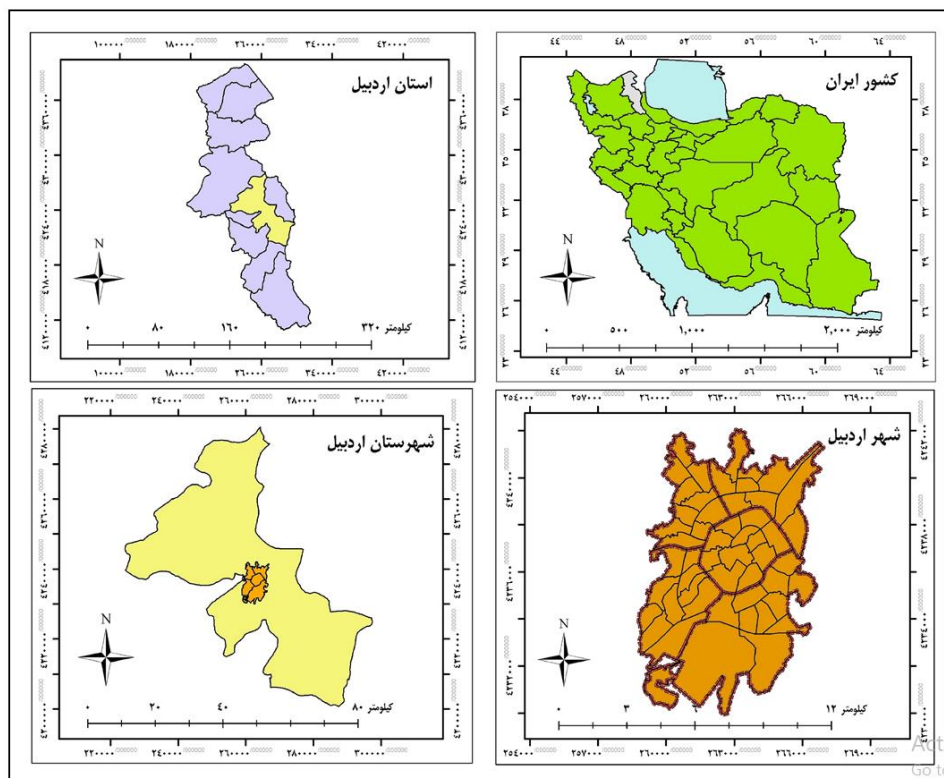
فرآیند انجام تحقیق در شکل شماره ۱ ملاحظه می‌گردد.



شکل ۱. فرآیند انجام تحقیق

محدوده مورد مطالعه

شهر اردبیل در شمال غرب ایران بین ۱۱° ۳۸' تا ۱۸° ۳۸' عرض شمالی و ۱۴° ۴۸' تا ۲۰° ۴۸' طول شرقی از نصف‌النهار گرینویچ با ارتفاع متوسط ۱۴۰۰ متر از سطح دریا قرار گرفته است. شهر اردبیل مرکز استان اردبیل در فاصله ۵۸۸ کیلومتری شمال غرب تهران واقع شده است و بر اساس آخرین گزارشات، جمعیت آن حدود ۵۸۸۰۰۰ نفر بوده و مساحتی برابر ۶۲,۸۹۰,۹۶۲ متر مربع را شامل می‌شود و طبق آخرین تقسیم‌بندی شامل ۵ منطقه و ۵۱ محله می‌باشد (سلامتی گبلو و همکاران، ۱۴۰۲: ۶) (شکل شماره ۱).



شکل ۲. نقشه موقعیت شهر اردبیل

پرداشی داده‌ها و تحلیل یافته‌های تحقیق

بعد از استخراج شاخص‌ها و مولفه‌های شهر دوست‌دار کودک با استفاده از روش ساختاری در نرم افزار Mic Mac به ارزیابی عوامل کلیدی و پیش‌ران شهر دوست‌دار کودک در شهر اردبیل با رویکرد آینده پژوهی پرداخته می‌گردد.

تحلیل تأثیرات متقابل عوامل شهر دوست‌دار کودک

در این بخش عوامل تحقیق با بهره‌گیری از روش تحلیل تأثیرات متقابل در محیط نرم‌افزار میک‌مک بررسی و تحلیل شده‌اند. بدین منظور از ماتریسی به ابعاد ۱۵×۱۵ استفاده شد تا وضعیت هر یک از آن‌ها در سیستم (شهر دوست‌دار کودک) مشخص گردد. از پاسخ دهندگان درخواست شد که به مقایسه دوتایی عوامل یا متغیرهای تحقیق بپردازند.

ماتریس تأثیرات مستقیم (MDI)

در ابتدا ماتریس تأثیرات مستقیم بر اساس میانگین‌های حاصل از پرسشنامه‌ها تشکیل شد تا بتوان نتایج حاصل از تأثیرات متقابل، نمودارها و نقشه‌های گرافیکی مرتبط با آن بدست آورد. تحلیل اولیه داده‌های ماتریس و تأثیرات متقاطع نشان دهنده آن است که با توجه به ابعاد ماتریس، در مجموع ۱۵ گزینه برای ماتریس وجود دارد که از این بین، ۱۹۹ رابطه قابل ارزیابی است. درجه پرشدگی ماتریس ۷۵/۱۳ درصد است که حاکی از آن است که ۷۵/۱۳ درصد از عوامل انتخاب شده بر همدیگر تأثیر داشته‌اند. علاوه بر این ماتریس براساس شاخص‌های آماری با دو بار چرخش داده‌ای از مطلوبیت و بهینه‌شدگی ۱۰۰ درصد برخوردار بوده است که این موضوع نیز روایی بالایی پرسشنامه و پاسخ‌های آن را نشان می‌دهد (جدول ۵).

جدول ۵. تحلیل اولیه داده‌های ماتریس و آماره‌های آن

ابعاد ماتریس	تعداد تکرار	بدون تأثیر (+)	تأثیر ضعیف (۱)	تأثیر متوسط (۲)	تأثیر قوی (۳)	جمع	درجه پرشدگی
۱۵×۱۵	۲	۲۶	۵۶	۷۹	۶۴	۱۹۹	٪ ۷۵/۱۳

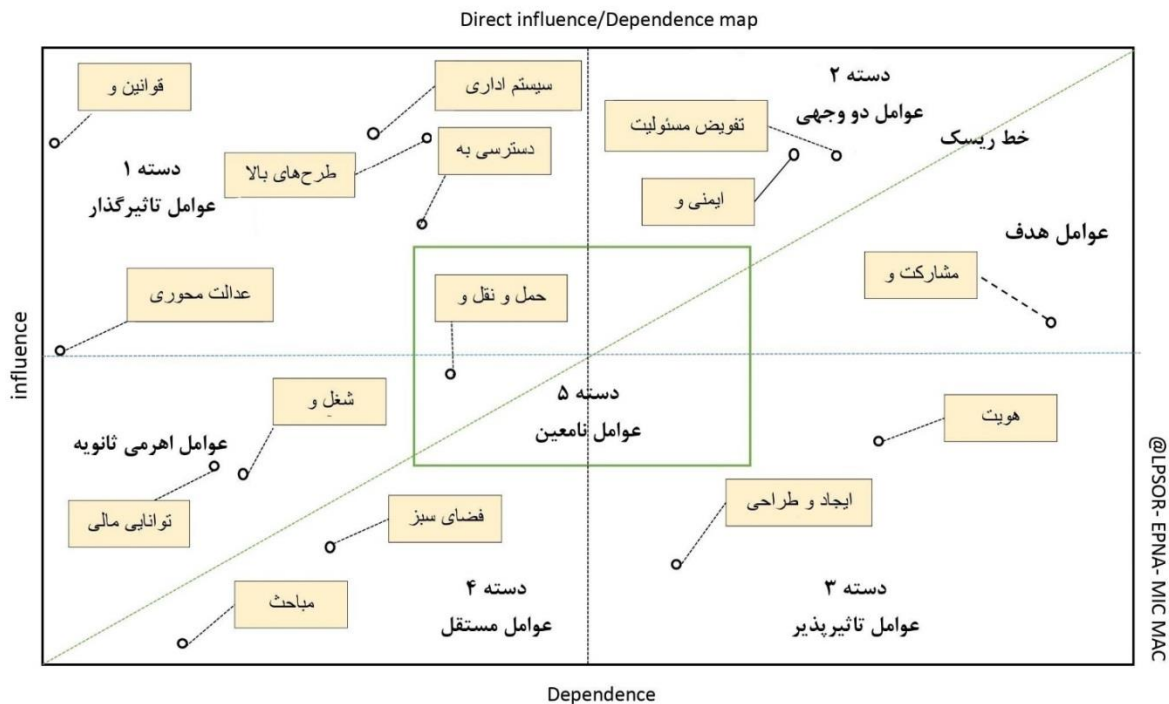
بر اساس نتایج تحلیلی ماتریس متقاطع مستقیم (جدول ۶)، در بین متغیرهای مورد سنجش، به ترتیب متغیرهای متغیرهای قوانین و دستورالعمل‌ها، سیستم اداری، عدالت محوری، ایمنی و امنیت، دسترسی به خدمات و فعالیت‌های متنوع و مشارکت و ارزش‌دهی به کودکان بیش‌ترین تأثیرگذاری را دارند و در مقابل متغیرهای حمل و نقل و تحرک مستقل و آزادانه، هویت بخشی فرهنگی، تاریخی و مذهبی، فضای سبز دوستانه، امنیت، تفویض مسئولیت به سطوح پایین، بیش‌ترین تأثیرپذیری را دارند (جدول ۶).

جدول ۶. تأثیر مستقیم عوامل / متغیرها بر همدیگر

متغیر	تأثیرگذاری		متغیر	تأثیرپذیری	
	رتبه	امتیاز		رتبه	امتیاز
حمل و نقل و تحرک مستقل و آزادانه	۱۲	۲۳	مشارکت و ارزش‌دهی به کودکان	۱	۵۷
دسترسی به خدمات و فعالیت‌های متنوع	۵	۴۳	ایجاد و طراحی محیط‌های تفریح و سرگرمی و جاذب برای کودکان	۹	۳۳
ایمنی و امنیت	۴	۵۱	طرح‌های بالادستی	۱۴	۱۸
فضای سبز دوستانه	۱۳	۱۸	قوانین و دستورالعمل‌ها	۴	۴۲
مباحث زیست‌محیطی	۱۴	۱۲	سیستم اداری	۶	۳۷
شغل و درآمد والدین	۸	۳۹	تفویض مسئولیت به سطوح پایین	۸	۳۵
توانایی مالی	۶	۱۵	عدالت محوری	۵	۲۸
هویت بخشی فرهنگی، تاریخی و مذهبی	۱۰	۲۷	مجموع	۲	۴۹

منبع: یافته‌های پژوهش، ۱۴۰۲

در این روش، تاثیر ابعاد و متغیرهای ماتریس قابل سنجش هستند. متغیری که بر تعداد محدودی از متغیرها تاثیر مستقیم دارد، تاثیرگذاری اندکی نیز در کل سیستم (شهر دوست‌دار کودک) دارد و اینکه تمام متغیرها و محیط در برگیرنده آن‌ها را می‌توان با نمایش آن‌ها در یک نمودار مفهومی یا محور مختصات (تاثیرگذاری- تاثیرپذیری) نمایش داد. شکل ۵ موقعیت متغیرهای مورد ارزیابی را در تحلیل تاثیرات مستقیم نشان می‌دهد.



شکل ۵. پراکنده‌گی متغیرها و جایگاه آن‌ها در محور تاثیرگذاری- تاثیرپذیری ماتریس تاثیرات مستقیم

موقعیت متغیرها در نمودار بیانگر وضعیت آن‌ها در سیستم (شهر دوست‌دار کودک) است. به‌طور کلی، این متغیرها در پنج دسته کلی طبقه‌بندی می‌شوند و بر اساس مواردی که قبلاً اشاره شد، می‌توان وضعیت هر یک از متغیرها را با توجه به موقعیت آن‌ها در شکل (۵) تشخیص داد، به‌گونه‌ای که متغیرهای واقع در منطقه شمالی نمودار، آثار فراوانی در سیستم (شهر دوست‌دار کودک) دارند. در ادامه محل قرارگیری تک‌تک متغیرها در دسته‌های پنج‌گانه و میزان اثرگذاری و اثرپذیری آن‌ها ارائه شده است.

دسته متغیرهای تأثیرگذار: نمودار پراکنش متغیرها نشان می‌دهد که پنج متغیر سیستم اداری، قوانین و دستورالعمل‌ها، عدالت‌محوری، دسترسی به خدمات و فعالیت‌های متنوع و ایمنی و امنیت تأثیرگذارترین متغیرهای شهر دوست‌دار کودک می‌باشند. در واقع، این متغیرها بیش‌ترین تأثیرگذاری و کمترین تأثیرپذیری را در برنامه‌ریزی شهر دوست‌دار کودک دارند.

دسته متغیرهای دووجهی: در محدوده مربوط به متغیرهای دووجهی متغیرهای تفویض مسئولیت به سطوح پایین و طرح‌های بالادستی قرار گرفته‌اند. یعنی این متغیرها تأثیرپذیری و تأثیرگذاری بالا و هم‌زمانی بر روی شهر دوست‌دار کودک دارند. لازم بذکر است که متغیر مشارکت و ارزشدهی به کودکان به‌عنوان متغیر هدف معرفی شده است.

دسته متغیرهای تأثیرپذیر: متغیرهای هویت بخشی فرهنگی، تاریخی و مذهبی و ایجاد و طراحی محیط‌های تفریح و سرگرمی و جاذب برای کودکان تأثیرپذیرترین متغیرهای شهر دوست‌دار کودک هستند، که نسبت به تکامل متغیرهای تأثیرگذار و دووجهی بسیار حساس هستند.

دسته متغیرهای مستقل: متغیرهای فضای سبز دوستانه و مباحث زیست‌محیطی به‌عنوان متغیرهای مستقل شهر دوست‌دار کودک شناسایی می‌شوند. این بدان معناست که این متغیرها از سایر متغیرهای سیستم تأثیر چندانی نپذیرفته و بر آن‌ها نیز تأثیر کمی داشته یا تأثیری ندارند. از بین موارد یاد شده، متغیرهای شغل و درآمد والدین و دسترسی به خدمات و فعالیت‌های متنوع متغیرهای اهرمی ثانویه این سیستم هستند.

دسته متغیرهای نامعین / تنظیمی: متغیر حمل و نقل و تحرک مستقل و آزادانه در این محدوده قرار گرفته است.

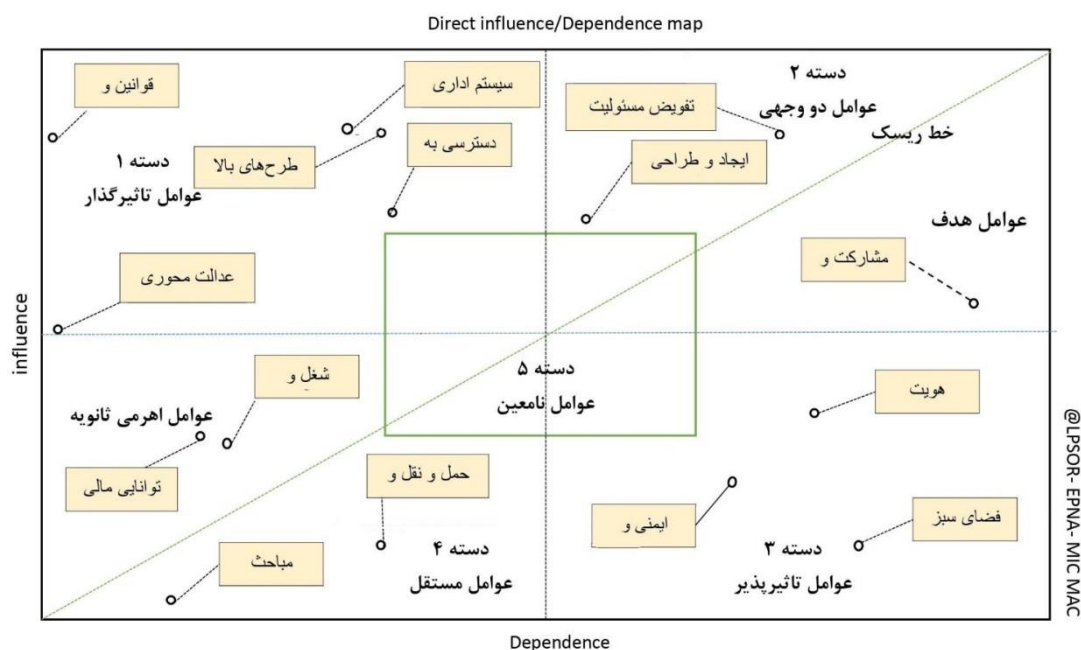
ماتریس تأثیرات غیرمستقیم (MII)

در ماتریس تأثیرات غیرمستقیم، هر یک از متغیرها توسط نرم‌افزار به توان ۲، ۳، ۴، ۵ و ... شده و بر این اساس، تأثیرات غیرمستقیم متغیرها سنجیده می‌شود. ماتریس تأثیرات متقابل غیرمستقیم حاکی از این است که متغیرهای که قوانین و دستورالعمل‌ها، دسترسی به خدمات و فعالیت‌های متنوع، سیستم اداری، عدالت محوری و مشارکت و ارزش‌دهی به کودکان به‌عنوان تأثیرگذارترین متغیرها و متغیرهای فضای سبز دوستانه، ایمنی و امنیت، حمل و نقل و تحرک مستقل و آزادانه، ایجاد و طراحی محیط‌های تفریح و سرگرمی و جاذب برای کودکان و هویت بخشی فرهنگی، تاریخی و مذهبی هم به‌عنوان تأثیرپذیرترین متغیرها به‌صورت غیرمستقیم می‌باشند (جدول ۷). در شکل ۶ موقعیت متغیرهای مورد ارزیابی در تحلیل تأثیرات غیرمستقیم نشان داده شده است.

جدول ۷. تأثیر غیرمستقیم عوامل / متغیرها بر همدیگر

متغیر	تأثیرگذاری		متغیر	تأثیرپذیری	
	رتبه	امتیاز		رتبه	امتیاز
حمل و نقل و تحرک مستقل و آزادانه	۱۱	۲۰۶۱۹	مشارکت و ارزش‌دهی به کودکان	۴	۵۷۵۱۱
دسترسی به خدمات و فعالیت‌های متنوع	۲	۷۷۵۹۲	ایجاد و طراحی محیط‌های تفریح و سرگرمی و جاذب برای کودکان	۹	۴۶۷۳۴
ایمنی و امنیت	۹	۳۰۵۰۷	طرح‌های بالادستی	۲	۶۱۴۸۳
فضای سبز دوستانه	۱۲	۱۸۹۴۵	قوانین و دستورالعمل‌ها	۱	۶۴۱۸۹
مباحث زیست‌محیطی	۱۵	۴۷۸۳	سیستم اداری	۸	۴۷۲۵۲
شغل و درآمد والدین	۷	۵۴۹۴۹	تفویض مسئولیت به سطوح پایین	۱۱	۴۳۰۷۷
توانایی مالی	۱۴	۱۳۵۱۲	عدالت محوری	۷	۴۹۶۱۱
هویت بخشی فرهنگی، تاریخی و مذهبی	۱۰	۳۰۵۰۲	مجموع	۳	۶۱۴۷۹

منبع: یافته‌های پژوهش، ۱۴۰۲



شکل ۶. پراکندگی متغیرها و جایگاه آن‌ها در محور تأثیرگذاری - تأثیرپذیری ماتریس تأثیرات غیرمستقیم

بر اساس شکل ۶، متغیرهای قوانین و دستورالعمل‌ها، سیستم اداری، مشارکت و ارزش‌دهی به کودکان و عدالت‌محوری تأثیرگذارترین متغیرهای برنامه‌ریزی شهر دوست‌دار کودک در روش غیرمستقیم هستند. همان‌گونه که ذکر شد، این متغیرها بیش‌ترین تأثیرگذاری و کمترین تأثیرپذیری را دارند. متغیرهای تفویض مسئولیت به سطوح پایین و آزادانه و ایجاد و طراحی محیط‌های تفریح و سرگرمی و جاذب برای کودکان به‌عنوان متغیرهای دووجهی شهر دوست‌دار کودک می‌باشند که از این بین متغیر مشارکت و ارزش‌دهی به کودکان به‌عنوان متغیر عوامل هدف شناخته شده است. همچنین متغیرهای ایمنی و امنیت، هویت بخشی فرهنگی، تاریخی و مذهبی و فضای سبز دوستانه در محدوده متغیرهای تأثیرپذیر قرار گرفته‌اند. متغیرهای مباحث زیست‌محیطی و حمل و نقل مستقل و آزادانه هم در محدوده متغیرهای مستقل سیستم قرار گرفته‌اند. از بین این متغیرها، متغیرهای توانایی مالی و شغل و درآمد والدین جزء متغیرهای اهرمی ثانویه می‌باشند و نهایتاً اینکه هیچ متغیری در محدوده عوامل نامعین قرار نگرفته است.

رتبه‌بندی تأثیرگذاری و تأثیرپذیری کلی متغیرها

یکی دیگر از مراحل این تحقیق نشان دادن رتبه تأثیرگذاری و تأثیرپذیری متغیرها می‌باشد در همین راستا، جدول ۸ رتبه‌بندی کلی (تأثیرات مستقیم و غیرمستقیم) متغیرهای مورد ارزیابی را در دو وضعیت تأثیرگذاری کلی و تأثیرپذیری کلی نشان می‌دهند.

جدول ۸. رتبه‌بندی تأثیرگذاری و تأثیرپذیری متغیرهای تحقیق

متغیر	رتبه تأثیرگذاری			رتبه تأثیرپذیری		
	مستقیم	غیرمستقیم	نهایی	مستقیم	غیرمستقیم	نهایی
حمل و نقل و تحرک مستقل و آزادانه	۱۲	۱۱	۱۱	۱	۴	۱
دسترسی به خدمات و فعالیت‌های متنوع	۵	۲	۴	۹	۹	۹
ایمنی و امنیت	۴	۹	۵	۱۴	۲	۸
فضای سبز دوستانه	۱۳	۱۲	۱۳	۴	۱	۲
مباحث زیست‌محیطی	۱۴	۱۵	۱۴	۶	۸	۶
شغل و درآمد والدین	۹	۱۳	۱۰	۱۰	۱۴	۱۴
توانایی مالی	۱۵	۱۴	۱۵	۵	۷	۵

متغیر	رتبه تأثیرگذاری			رتبه تأثیرپذیری		
	مستقیم	غیرمستقیم	نهایی	مستقیم	غیرمستقیم	نهایی
هویت بخشی فرهنگی، تاریخی و مذهبی	۱۰	۱۴	۱۲	۲	۷	۳
مشارکت و ارزش‌دهی به کودکان	۶	۵	۶	۷	۶	۷
ایجاد و طراحی محیط‌های تفریح و سرگرمی و جاذب برای کودکان	۷	۶	۷	۳	۵	۴
طرح‌های بالادستی	۸	۷	۸	۸	۱۱	۱۰
قوانین و دستورالعمل‌ها	۱	۱	۱	۱۱	۱۲	۱۲
سیستم اداری	۲	۳	۲	۱۵	۱۵	۱۵
تفویض مسئولیت به سطوح پایین	۱۱	۸	۹	۱۳	۱۰	۱۱
عدالت محوری	۳	۴	۳	۱۲	۱۳	۱۳

منبع: یافته‌های پژوهش، ۱۴۰۲

همانطور که مشاهده می‌شود متغیرهای قوانین و دستورالعمل‌ها، سیستم اداری، عدالت محوری، ایمنی و امنیت، دسترسی به خدمات و فعالیت‌های متنوع و مشارکت و ارزش‌دهی به کودکان، بالاترین رتبه‌های تأثیرگذاری و متغیرهای حمل و نقل و تحرک مستقل و آزادانه، ایمنی و امنیت، توافق جمعی، ایجاد و طراحی محیط‌های تفریح و سرگرمی و جاذب برای کودکان و فضای سبز دوستانه رتبه‌های تأثیرپذیری کلی را داشته‌اند.

انتخاب نیروهای پیش‌ران شهر دوست‌دار کودک

از آنجایی که برای شناسایی نیروهای پیش‌ران لازم است متغیرهایی تأثیرگذار و تأثیرپذیر توأمان در نظر گرفته شوند، از همین رو، در ادامه متغیرهای تحقیق در خصوص نواحی قرارگیری روی نمودار و میزان تأثیرگذاری و تأثیرپذیری آنها بحث می‌گردد.

همانگونه که پیش‌تر گفته شد، عناصر بالای نیمساز، عناصری‌اند که میزان تأثیرگذاری آنها بیشتر از تأثیرپذیری آنهاست. متغیرهایی که در نواحی اول (ورودی یا کلیدی)، دوم (حدواسط یا دووجهی) و پنجم (خوشه‌ای یا نامعین) بالای نیمساز نمودار قرار می‌گیرند، دارای درجه اهمیت زیاد و قدرت تعیین‌کنندگی می‌باشند. لذا مهم‌ترین متغیرهای شهر دوست‌دار کودک می‌باشند (جدول ۹).

جدول ۹. متغیرهای کلیدی و تعیین‌کننده شهر دوست‌دار کودک (از نظر تأثیرگذاری مستقیم)

ناحیه / دسته	متغیرها	میزان تأثیرگذاری	میزان تأثیرپذیری	خالص تأثیرگذاری (قدرت تعیین‌کنندگی)	رتبه‌بندی خالص تأثیرگذاری
ناحیه اول متغیرهای تأثیرگذار	سیستم اداری	۵۷	۱۵	۴۲	۱
	قوانین و دستورالعمل‌ها	۶۲	۲۹	۳۳	۳
	عدالت محوری	۵۱	۲۵	۲۶	۴
	دسترسی به خدمات و فعالیت‌های متنوع	۴۳	۳۳	۱۰	۵
ناحیه دوم متغیرهای دووجهی	طرح‌های بالادستی	۲۵	۱۹	۶	۶
	ایمنی و امنیت	۵۱	۱۸	۴	۲
	تفویض مسئولیت به سطوح پایین	۲۹	۳۵	-۶	۷

منبع: یافته‌های پژوهش، ۱۴۰۲

جدول ۹ در خصوص متغیرهای دارای قدرت تعیین‌کنندگی با اثرات مستقیم نشان می‌دهد که از بین ۱۵ متغیر پژوهش تعداد ۷ متغیر در بالای نیمساز نمودار تأثیرگذاری و تأثیرپذیری مستقیم قرار گرفته‌اند (۵ متغیر در ناحیه اول و ۲ متغیر در ناحیه دوم) (شکل ۵)، که از این بین ۷ متغیر اثرگذاری مثبت دارند (سیستم اداری، متغیرهای قوانین و دستورالعمل‌ها، عدالت محوری،

دسترسی به خدمات و فعالیت‌های متنوع و طرح‌های بالادستی از ناحیه اول و متغیرهای ایمنی و امنیت و تفویض مسئولیت به سطوح پایین از ناحیه دوم). بالاترین رتبه‌های اثرگذاری مستقیم به متغیرهای ناحیه اول (به‌ویژه متغیرهای سیستم اداری، قوانین و دستورالعمل‌ها و عدالت محوری) مربوط است.

جدول ۱۰. متغیرهای کلیدی و تعیین کننده شهر دوست‌دار کودک (از نظر تاثیرگذاری غیرمستقیم)

رتبه‌بندی خالص تأثیرگذاری	خالص تأثیرگذاری (قدرت تعیین‌کنندگی)	میزان تأثیرپذیری	میزان تأثیرگذاری	متغیرها	ناحیه / دسته
۱	۵۹۷۳۹	۱۳۴۹۰	۷۳۲۲۹	سیستم اداری	ناحیه اول متغیرهای تأثیرگذار
۲	۳۹۵۸۰	۴۱۲۳۲	۸۰۸۱۲	قوانین و دستورالعمل‌ها	
۳	۳۰۸۵۸	۴۶۷۳۴	۷۷۸۳۲	دسترسی به خدمات و فعالیت‌های متنوع	
۴	۲۸۷۶۰	۴۱۱۰۸	۶۹۸۶۸	عدالت محوری	
۵	۱۱۸۷۲	۴۳۰۷۷	۵۴۹۴۹	طرح‌های بالا دستی	
۶	۵۳۰۴	۵۴۲۵۳	۵۹۵۵۷	ایجاد و طراحی محیط‌های تفریح و سرگرمی و جاذب برای کودکان	ناحیه دوم متغیرهای
۷	-۹۵۵۰	۴۳۸۴۶	۳۴۵۹۶	تفویض مسئولیت به سطوح پایین	دووجهی

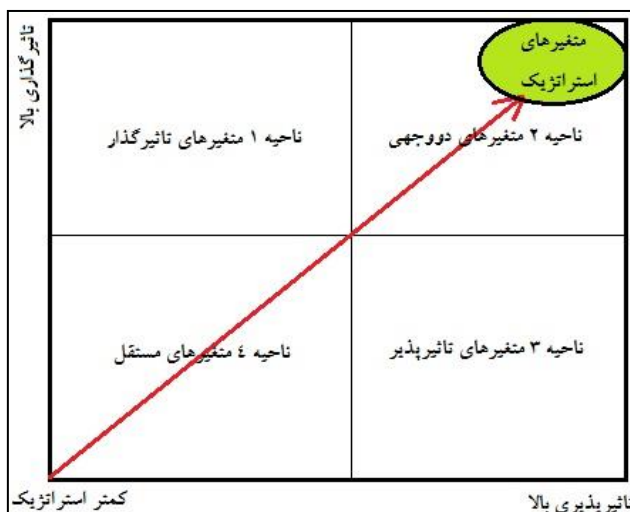
منبع: یافته‌های پژوهش، ۱۴۰۲

جدول ۱۰ در خصوص متغیرهای دارای قدرت تعیین‌کنندگی با اثرات غیرمستقیم نشان می‌دهد که از بین ۱۵ متغیر پژوهش تعداد ۷ متغیر در بالای نیمساز نمودار تأثیرگذاری و تأثیرپذیری غیرمستقیم قرار گرفته‌اند (۵ متغیر در ناحیه اول و ۲ متغیر در ناحیه دوم) (شکل ۶) که از این بین ۷ متغیر اثرگذاری مثبت دارند (متغیرهای سیستم اداری، قوانین و دستورالعمل‌ها، دسترسی به خدمات و فعالیت‌های متنوع، عدالت محوری و طرح‌های بالا دستی از ناحیه اول و متغیرهای ایجاد و طراحی محیط‌های تفریح و سرگرمی و جاذب برای کودکان و تفویض مسئولیت به سطوح پایین از ناحیه دوم). بالاترین رتبه‌های اثرگذاری مستقیم به متغیرهای ناحیه اول (به‌ویژه متغیرهای قوانین و دستورالعمل‌ها، عدالت محوری و سیستم اداری) مربوط است.

در حالت کلی از میان ۱۵ متغیر بررسی شده این پژوهش، ۷ متغیر به عنوان نیروهای پیش‌ران شهر کودک انتخاب شده است. متغیرهای متغیرهای سیستم اداری، قوانین و دستورالعمل‌ها، عدالت محوری و ایمنی و امنیت از ناحیه اول و متغیرهای ایجاد و طراحی محیط‌های تفریح و سرگرمی و جاذب برای کودکان و تفویض مسئولیت به سطوح پایین از ناحیه دوم، نیروهای پیش‌ران این تحقیق هستند. این متغیرها در واقع متغیرهای نیمساز بالای نمودار تأثیرات مستقیم و غیرمستقیم هستند (شکل ۵ و ۶). لازم به ذکر است که این متغیرها از مقایسه رتبه‌های تأثیرگذاری مستقیم و غیرمستقیم به‌دست آمده‌اند.

شناسایی متغیرهای استراتژیک

متغیرهای استراتژیک متغیرهایی هستند که هم قابل دستکاری و کنترل باشند و هم بر پویایی و تغییر سیستم تأثیرگذار باشند. لازم بذکر است که هر چه از انتهای ناحیه چهارم به سمت انتهای ناحیه دوم نمودار نزدیک‌تر می‌شویم، بر میزان اهمیت و استراتژیک بودن متغیرها افزوده می‌شود (شکل ۷)، با توجه به توضیحات داده شده و با توجه به شکل ۷ مشخص می‌شود که هیچکدام از متغیرهای این تحقیق، نقش متغیرهای استراتژیک را بازی نکردند.

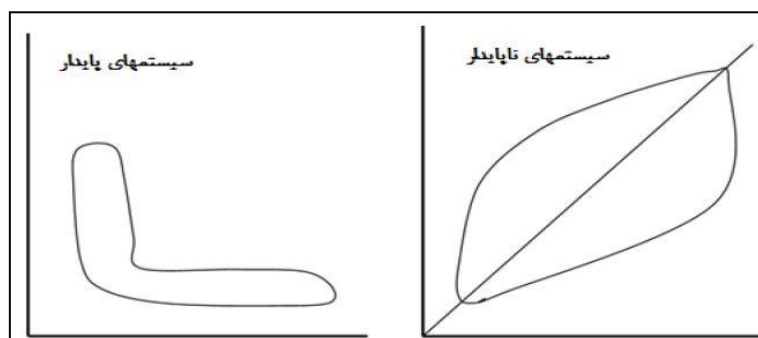


شکل ۷. موقعیت متغیرهای استراتژیک

(منبع: زیاری و همکاران، ۱۳۹۶: ۷۳)

پایداری و ناپایداری سیستم

نحوه پراکنش متغیرها در محور تأثیرگذاری- تأثیرپذیری بیانگر میزان پایداری یا ناپایداری سیستم است. چنانچه توزیع متغیرها به شکل L باشد، سیستم پایدار است و این حالت نشانگر ثبات در متغیرهای تأثیرگذاری و تداوم تأثیر آن‌ها بر سایر متغیرها است. چنانچه متغیرها از سمت محور مختصات به سوی انتهای نمودار و در حوالی آن پخش شده باشند، سیستم ناپایدار است و کمبود متغیرهای تأثیرگذار، سیستم را تهدید می‌کند (شکل ۷)، این حالت ارزیابی و شناسایی عوامل کلیدی را بسیار مشکل می‌کنند (Godet, 2003: 22).



شکل ۸. نمای شماتیک سیستم‌های پایدار و ناپایدار

(منبع: زیاری و همکاران، ۱۳۹۶: ۷۴)

آنچه از نحوه پراکنش متغیرها در محورهای تأثیرگذاری- تأثیرپذیری مستقیم و غیرمستقیم پیداست (شکل ۵ و ۶)، این سیستم ناپایدار می‌باشد (سمت راست شکل ۸)، چراکه عوامل در نواحی چهارگانه نمودار پخش شده‌اند.

نتیجه‌گیری

فضاهای شهری در برآورده ساختن نیازهای اجتماعی و فردی کودکان نقش منحصر به فردی دارند. امروزه در اثر توسعه و گسترش روزافزون شهرهای کوچک و بزرگ حقوق کودکان در دسترسی به فضاهای شهری مطلوب نقض شده است. در شرایطی که بیش از نیمی از کودکان دنیا در محیط‌های شهری زندگی می‌کنند و فضاهای شهری بخش عمده‌ای از زمان و محیط زندگی روزمره کودکان را به خود اختصاص می‌دهند؛ ارتقای کیفیت این فضاها متناسب با کودک در سلامت و رشد قوای جسمی، تقویت

تعاملات اجتماعی و همبستگی‌های گروهی و پرورش خلاقیت در کودکان و پرورش شهروندانی فعال، مطالبه‌گر و انتقال هویت و فرهنگ به نسل‌های بعدی مؤثر باشد. علی‌رغم اهمیت موضوع و ابعاد سازنده آن در شهر، توجه چندانی به آن نشده است. امروزه رویکرد شهر دوستدار کودک با این هدف مطرح شده است، اما چگونگی توجه به کودک، ابعاد، معیارها و شاخص‌ها و عوامل پیش‌برنده آن در فضاهای شهری تفسیر مطلوبی نشده است. با توجه به این امر همراه‌سازی و ادغام برنامه‌ریزی شهر دوستدار کودک با رویکرد آینده‌پژوهی می‌تواند برای حل مشکلات نوین شهری مفید واقع شود. بطوری‌که رویکرد آینده‌پژوهی به‌عنوان نوش‌دارویی برای مقابله با انواع مشکلات و کم‌مندی در برنامه‌ریزی‌ها استفاده می‌گردد. آینده‌پژوهی به‌عنوان بعدی مکمل در برنامه‌ریزی استراتژیک سعی در برطرف نمودن چالش‌های موجود و تحقق رشد اقتصادی، توسعه اجتماعی با در نظر داشتن دغدغه‌های زیست‌محیطی دارد و برنامه‌ریزی شهر دوستدار کودک با رویکرد آینده‌پژوهی به‌عنوان رویکردی نوین، فرآیندی است که منجر به نتیجه پایدار عمل برنامه‌ریزی خواهد شد. در این میان شهر اردبیل با توسعه بی‌رویه؛ باعث تشدید مسائل اجتماعی، اقتصادی و زیست‌محیطی در سطح شهر گردیده است. نتیجه این شرایط برهم خوردن تعادل و پایداری اجتماعی و زیستی و نابرابری‌های فضایی بوده است و عدم وجود ظرفیت‌های لازم جهت توسعه هماهنگ، ناپایداری شهر به‌ویژه برای کودکان را به‌دنبال داشته است. بنابراین آنچه ضروری است تجدیدنظر در رویکردهای کلان‌مدیریتی و به‌کارگیری ابزارهای جدید (شهر دوستدار کودک) در برنامه‌ریزی است. برای نیل به این هدف در سطح شهر اردبیل لازم است، عوامل کلیدی و نیروهای پیش‌ران برنامه‌ریزی شهر دوستدار کودک شناسایی شوند. در این پژوهش، متغیرهای به‌دست آمده از روش دلفی، توسط خبرگان و با استفاده از روش تحلیل تاثیرات متقابل در محیط نرم‌افزار میک‌مک و در راستای شناسایی نیروهای پیش‌ران شهر دوستدار کودک مورد تجزیه و تحلیل قرار گرفته است و این نتایج به دست آمد:

سیستم اداری، قوانین و دستورالعمل‌ها، عدالت محوری و ایمنی و امنیت، بالاترین رتبه‌های تأثیرگذاری و متغیرهای حمل و نقل و تحرک مستقل و آزادانه، هویت بخشی فرهنگی، تاریخی و مذهبی و فضای سبز دوستانه بالاترین رتبه‌های تأثیرپذیری کلی را داشته‌اند.

نتایج در خصوص متغیرهای دارای قدرت تعیین‌کنندگی با اثرات مستقیم نیز نشان داده که از بین ۱۵ متغیر پژوهش تعداد ۷ متغیر در محدوده یا شرایط تأثیرگذاری و تأثیرپذیری مستقیم قرار گرفته‌اند، که از این بین متغیرهای سیستم اداری، قوانین و دستورالعمل‌ها، عدالت محوری و ایمنی و امنیت، ایجاد و طراحی محیط‌های تفریح و سرگرمی و جاذب برای کودکان و تفویض مسئولیت به سطوح پایین، اثرگذاری و اثرپذیری مستقیم و غیر مستقیم مثبت دارند و جزو متغیرهای دارای قدرت تعیین‌کنندگی بالا می‌باشند و در واقع نیروهای پیش‌ران شهر دوستدار کودک هستند و به‌عنوان متغیرهای یا نیروهای پیش‌ران برنامه‌ریزی شهر دوستدار کودک انتخاب شده است، اما هیچکدام از متغیرهای این تحقیق، جزو متغیرهای استراتژیک به دست نیامدند و نحوه پراکنش متغیرها در محورهای تأثیرگذاری - تأثیرپذیری مستقیم و غیرمستقیم، نشان از ناپایداری سیستم می‌باشد. آینده پژوهی سعی دارد درونگری‌ها و عواقب تصمیمات مختلف را مشخص کند تا ارزش‌ها و روندهای مشخصی را ارتقاء دهد و یا مورد سوال قرار دهد، آینده پژوهی ادعا می‌کند حتی ارزش‌ها می‌توانند به صورت مختلفی مورد بحث و مطالعه قرار گیرند. در نهایت، می‌توان به این شکل نتیجه‌گیری کرد که هرگونه برنامه‌ریزی جهت ایجاد شهر دوستدار کودک باید به نقش کلیدی و اساسی این عوامل (متغیرها) توجه نمود. این متغیرها دارای قدرت نفوذ بالا و وابستگی پایینی هستند و اولویت اول در برنامه‌ریزی شهر دوستدار کودک به حساب می‌آیند.

با توجه به یافته‌های حاصل از پژوهش و شناسایی عوامل پیش‌ران جهت پیشبرد بهتر و دوستدار کودک بودن شهر با تأکید بر رویکرد آینده‌پژوهی پیشنهادات زیر ارائه می‌گردد:

- تعامل بین دولت (تنظیم قوانین و متعادل کردن روابط نهادهای مدنی)، جامعه مدنی (تسهیل‌کننده تعاملات بین اجتماع و سیاست) و بخش خصوصی (ایجاد درآمد و شغل) می‌تواند ارزش‌های اساسی جامعه یعنی عدالت، رفاه و امنیت را محقق ساخته و در نهایت موجب توسعه پایدار انسانی بالاخص برای کودکان شود،
- ارتقاء شاخص‌های رفاه و شهر سالم یا به عبارت دیگر شاخص‌های شهر دوست‌دار کودکان، مشارکت همه دستگاه‌ها را می‌طلبد و شهرداری به عنوان هماهنگ‌کننده و پل ارتباطی بین نهادهای آموزشی و مسئول، نقش بسیار مهمی را می‌تواند ایفا کند.
- پیگیری موضوعات مرتبط با استانداردهای پارک‌ها و معابر شهری، کودکان کار، بی سرپرست و بد سرپرست و تقدیر از فعالان و خیرین حوزه کودک، مشارکت و دخالت دادن کودکان در تصمیمات شهری،
- داشتن بینش راهبردی و دراز مدت مدیران شهری برای آینده شهر و شهروندان بالاخص کودکان،
- راهکارهای توصیه شده در برنامه‌ریزی‌های شهر دوست‌دار کودک به دلیل جامعیت برنامه‌ها و ماهیت پویای شهر و اجتماعات محلی، با گذشت زمان، کارکرد خود را از دست می‌دهند. به همین دلیل برنامه‌ریزی شهر دوست‌دار کودک باید از انعطاف و قابلیت تدقیق و تعدیل برخوردار باشد تا براساس ضرورت‌های محلی، در بازه‌های زمانی خاص قابلیت بازنگری را داشته باشد (انعطاف‌پذیری).

منابع

- ابراهیمی، حمیدرضا؛ سعیدی رضوانی، نوید و معانی منجیلی، آرزو (۱۳۹۰). تدوین اصول و طراحی فضاهای بازی کودکان با تأکید بر گروه سنی ۵ تا ۱۲ سال (مطالعه موردی رشت)، فصلنامه باغ نظر، ۸(۱۹)، ۳۱-۴۲.
- ابوالقاسمی، مه‌لقا (۱۳۹۶). تحلیل فضایی - کالبدی شهر دوست‌دار کودک (مطالعه موردی: محله بهار منطقه هفت تهران)، پایان‌نامه کارشناسی ارشد جغرافیا و برنامه‌ریزی شهری، دانشکده علوم جغرافیا، دانشگاه خوارزمی تهران.
- احمدوند، معصومه؛ سلطانی، زهرا و گودرزی، مجید (۱۴۰۱). تحلیل شاخص‌های شهر دوست‌دار کودک در کلانشهر اهواز، پژوهش‌های جغرافیایی برنامه‌ریزی شهری، ۱۰(۳)، ۶۳-۸۴.
- احمدی، مریم؛ صرامی، حسین؛ غیور، حسنعلی و هایراپطیان، واچیک (۱۳۹۸). ارزیابی نقش ساختار شهر کودک در تحقق‌پذیری توسعه محلات مطالعه موردی: محلات شهر یزد، فصلنامه شهر پایدار، ۲(۴)، ۳۱-۴۵.
- پیران هریس، مینا و عبدالله‌زاده طرف، اکبر (۱۴۰۰). تدوین اصول طراحی محله‌ی دوست‌دار کودک با رویکرد تقویت حس اجتماعی کودکان (نمونه‌ی موردی: محله‌ی رشدیه تبریز)، جغرافیا و برنامه‌ریزی، ۲۵(۷۵)، ۷۷-۸۹.
- تقوایی، مسعود و رضایی آدریانی، سهیلا (۱۴۰۱). شناسایی شاخص‌های فضای سبز دوست‌دار کودک (مطالعه موردی: پارک ناژوان اصفهان)، جغرافیا و برنامه‌ریزی، ۲۶(۸۰)، ۶۱-۸۱.
- حبیبی، محسن (۱۳۹۲). آموزش کاربردی نرم افزار SPSS، ناشر: پایگاه اینترنتی پارس مدیر، ویرایش سوم.
- حکمت‌نیا، حسن؛ موسوی، میرنجف؛ رسولی، محمد و سعیدپور، شراره (۱۴۰۰). آینده‌نگاری شهر دوست‌دار کودک در افق ۱۴۰۱ (مورد شناسی: شهر تبریز)، فصلنامه جغرافیا و آمایش شهری - منطقه‌ای، ۱۰(۳۶)، ۳۷-۵۴.
- خوارزمی، امیدعلی؛ جوهری، لیلا و خوارزمی، امیرعلی (۱۳۹۹). ارزیابی شهر شاخص‌های دوست‌دار در کلانشهر مشهد، دوفصلنامه جغرافیایی اجتماعی شهر، ۱(۷)، ۲۱۰-۱۹۱.

رشید کلویر، حجت‌اله؛ کریمی‌آذری، امیررضا و پوررضا، سیدهادی (۱۳۹۸). ارزیابی ایجاد مؤلفه‌های شهر دوستدار کودک در شهر بندرانزلی، دانش شهرسازی، ۴(۳)، ۵۱-۶۵.

روستایی، شهریور و کوهی قولقاسم، فریبا (۱۴۰۲). شناسایی نیروهای کلیدی مؤثر بر زیست‌پذیری شهری کودکان با رویکرد آینده‌نگاری (مطالعه موردی: منطقه ۳ تبریز، جغرافیا و برنامه‌ریزی، ۲۷(۸۵)، ۹۳-۱۰۰.

سلامتی گبلو، شهرام؛ قربانی، رسول و تیموری، ایرج (۱۴۰۲). سنجش و ارزیابی وضعیت محلات شهر اردبیل از نظر مؤلفه‌های شهر دوستدار کودک، فصلنامه برنامه‌ریزی توسعه شهری و منطقه‌ای، ۸(۲۷)، ۴۷-۸۲.

Doi: 10.22054/URDP.2023.68751.1454

شهمیری، نرجس؛ زعیمدار، مژگان؛ موگویی، رکسانا و ملامسی، سعید (۱۴۰۲). ارائه‌ی الگوی مدیریت و برنامه‌ریزی محیط‌زیست شهری امن با رویکرد شهر دوستدار کودک (مطالعه موردی: کلان‌شهر تهران)، جغرافیا و توسعه فضای شهری، ۱۰(۲)، ۱۱۳-۱۳۱.

عباسیان، رضا (۱۳۹۵). تبیین ارتباط بین اصول شهر یادگیری و ارتقاء خلاقیت کودکان در فضای شهری، پایان‌نامه کارشناسی ارشد شهرسازی، به راهنمایی پویان شهپایان، دانشکده معماری و شهرسازی، دانشگاه آزاد واحد تهران مرکزی.

عبدالله‌زاده، علیرضا؛ سرورزاده، سید کوروش و محمدی، زهرا (۱۳۹۷). مطالعه کارکرد امنیت در بافت‌های تاریخی با رویکرد شهر دوستدار کودک نمونه موردی: محله بالا کفت بالا شیراز، فصلنامه مطالعات ساختار و کارکرد شهری، ۵(۱۷)، ۲۵-۷.

غفاری، علی، قلعه‌نویی، محمود و عمادی، خشایار (۱۳۹۳). شهر دوستدار کودک؛ ارزیابی و مقایسه چگونگی پاسخگویی به اصول شهر دوستدار کودک در بافت‌های جدید و سنتی ایران، هویت شهر، ۸(۱۸)، ۳۸-۲۷.

فلاحی، علیرضا و گمینی اصفهانی، هدیه (۱۳۹۶). برنامه‌ریزی و طراحی معماری فضاهای دوستدار کودک در فرآیند بازسازی پس از زلزله بم، مسکن و محیط روستا، ۱۵۸، ۷۶-۶۳.

کریمی، مهسا (۱۳۹۷). مطالعه شهرسازی معاصر ایران با رویکرد شهر دوستدار کودک مطالعه موردی: شهر جدید صدرا در شیراز، پایان‌نامه کارشناسی ارشد مهندسی معماری، دانشکده فنی و مهندسی، دانشگاه ایلام.

کوپایی، گلرخ، نقی زاده، محمد و حبیب، فرح (۱۳۹۵). تأثیر عوامل کالبدی فضاهای بازی بر خلاقیت کودکان ۲ تا ۲۵ سال در پارک‌های شهری، فصلنامه مطالعات شهری، ۶(۲۱)، ۵۰-۳۹.

میرمحمد صادقی، فریناز و نوری، سیدعلی (۱۴۰۲). ارزیابی تجربه شهر دوستدار کودک بم، رهپویه معماری و شهرسازی، ۲(۲)، ۲۶-۷. Doi: 10.22034/rau.2023.1987019.1050

Broberg, A., Kyttä, M. & Fagerho, N., (2013). Child-friendly urban structures: Bullerby revisited, *Journal of Environmental Psychology*, Vol.35, pp.110-120.

Brown, C., De Lannoy, A., McCracken, D., Gill, T., Grant, M., Wright, H., & Williams, S., (2019). Special issue: child-friendly cities, *Cities & Health*, 3(1), 1-7.

Carroll, P., Witten, K., Kearns, R., & Donovan, Ph., (2015). Kids in the City: Children's Use and Experiences of Urban Neighbourhoods in Auckland, New Zealand, *Journal of Urban Design*, 20(4), 417-436.

Citra, A., Rewa, S., Lambali, S.L., Hasniati, M., Ibrahim, A., (2023). *Dynamics of Child Friendly City Development in Makassar*, 1st Doctoral International Conference 2023.

Cordero-Vinueza, V.A., Niekerk, F., van Dijk, T., (2023). *Making child-friendly cities: A socio-spatial literature review*, *Cities*, Volume 137, June 2023, 104248.

Gökmen & Gülay Taşçı, 2016:1

- Gökmen, H. & Gülay Taþçý, B., (2016). Children's views about Child Friendly City: A case study from Izmir, *Megaron*, 11(4), 469-482.
- Holt Nicholas, L., Cunningham, C. T., Sehn, Z. L., Spence, J. C., Newton Amanda, S., & Bal Geoff, D.C., (2009). Neighborhood physical activity opportunities for inner-city children and youth, *Journal of Health & Place*, 6 (15), 1022-1028.
- Malone, K. & Rudner, J., (2016). *Child-Friendly and Sustainable Cities: Exploring Global Studies on Children's Freedom, Mobility and Risk*, Risk, Protection, Provision and Policy, Publisher: Springer.
- Permanasari, E., Mochtar, S., & Purisari, R., (2019). Political Representation In Urban Public Space In Jakarta Child-Friendly Public Space (Ruang Publik Terpadu Ramah Anak – RPTRA), *International Journal of Built Environment and Sustainability*. IJBES, 6 (2), 39-49.
- UNICEF, (2017). *The child friendly cities korea*, webpage Retrieved from http://www.unicef.or.kr/education/korea/choice_city.asp //:
- Wessells, M. & Kostelny, K., (2013). Child Friendly Spaces: Toward a Grounded, CommunityBased Approach for Strengthening Child Protection Practice in Humanitarian Crises, *Child Abuse and Neglect*, 7 (37), pp.29-40.
- Yao, S., & Xiaoyan, L., (2017), Exploration on ways of research and construction of Chinese child-friendly city- A case study of Changsha, *Procedia Engineering*, 2 (198), 699-706.